

2016年度 講座のご案内

EXTENSION EXTENSION

エクステンション・
プログラム 2016

PROGRAM



JOSAI UNIVERSITY
EXTENSION PROGRAMS
LIFELONG LEARNING CENTER

CONTENTS

受講のご案内(本学学生向け) 02 ページ

資格講座

2016001	日商簿記3級講座	03 ページ
2016002	日商簿記2級講座	04 ページ
2016003	日商簿記1級講座	05 ページ
2016004	F P 3 級講座	06 ページ
2016005	F P 2 級講座	07 ページ
2016006	MOS Word前期講座	08 ページ
2016007	MOS Word後期講座	09 ページ
2016008	MOS Excel 前期講座	10 ページ
2016009	MOS Excel 後期講座	11 ページ
2016010	I Tパスポート講座	12 ページ
2016011	宅建講座	13 ページ
2016012	宅建直前講座	14 ページ
2016013	秘書検定前期講座	15 ページ
2016014	秘書検定後期講座	16 ページ
2016015	証券外務員講座	17 ページ
2016016	国内旅行業務管理者講座	18 ページ
2016017	医療事務講座	19 ページ
2016018	介護職員初任者研修講座	20 ページ
2016019	行政書士講座	21 ページ
2016020	法学検定講座	22 ページ
2016021	プライダルプランナー検定2級講座	23 ページ
2016022	リテールマーケティング(販売士)3級講座	24 ページ

就職講座

2016023	日経就活サポート講座	25 ページ
2016024	教員採用試験総まとめ講座	26 ページ
2016025	教員採用試験対策講座	27 ページ
2016026	教員採用試験直前対策講座	28 ページ
2016027	就活力&社会人力強化トレーニング講座	29 ページ

公務員講座

2016028	公務員入門講座	45 ページ
2016029	公務員基礎講座	46 ページ
2016030	公務員3年生 I 講座	47 ページ
2016031	公務員3年生 II 講座	49 ページ
2016032	公務員3年生 III 講座	51 ページ
2016033	公務員3年生 IV 講座	53 ページ
2016034	公務員ホームルーム	54 ページ

教養講座

2016035	ヨガ	57 ページ
2016036	気功養生法	58 ページ
2016037	さきたま学講座	59 ページ
2016038	女性学講座	60 ページ

関連講座

城西健康市民大学	62 ページ
大学の開放授業講座(リカレント教育)	63 ページ

提携講座

資格の学校 TACスクール講座	65 ページ
-----------------	--------

入会と受講のご案内(一般・本学卒業生向け) 67 ページ

受講のご案内 本学学生向け

申し込み方法

生涯教育センター前の記入台にある右記の用紙に必要事項を記入、受講料金額の大学証紙（清光会館1階大学証紙販売機で購入）を貼付し、生涯教育センター窓口で手続きしてください。受付は窓口のみです。郵送・FAX・Web等では受付しません。また大学証紙がないものも受付いたしません。

※ 受付票は、講座が終了するまで保管してください。（携帯）

受付開始
4/1(金)

エクステンション・プログラム受講申込書(本学学生用)	
申込日	学籍番号
年 月 日	
ふりがな	
氏名	
生年月日	年 月 日
現住所	〒
TEL	携帯
E-mail	
コード:	受講料:
講座名:	
大学証紙貼付欄 《受講料》 ※貼りきれない場合は、裏面へ貼ってください。	
<small>※ご記入いただいた情報は、エクステンション・プログラムのために利用され、その他の目的には利用されません。</small>	
受付票	
コード:	
講座名:	
受付印	学籍番号
	氏名
<small>Junaviメッセージが携帯電話に転送するようにしてください。</small>	
城西大学生涯教育センター	

■ 開講中止

受講生が一定の人数に達しない場合には、開講中止または申し込み受付締切日を延期する場合があります。中止決定の場合には、講座開講日の3日前までに通知し、大学証紙貼付済の申込用紙を返却しますので、生涯教育センターへ受け取りに来てください。その申込用紙を経理課に持参すれば、申し込んだ講座の受講料を全額現金化できます。

■ 講座休講

講師の都合等により、やむを得ず講座を休講する場合は、原則として補講を行います。また、事故等により講座開講時間を30分経過しても講座が開始できない場合は、休講扱いとし後日補講を行います。悪天候・交通機関ストライキ等が発生した場合は、大学側の対応に準じることとなりますが、生涯教育センターまで確認してください。中止となった場合は、別の日に補講をすることになります。

■ 講座変更

講師の都合により、代理講師による講義や日程等を変更する場合があります。

■ 受講申し込みキャンセル

申し込みをキャンセルする場合は、必ず早めに連絡をください。講座開始3日前までにキャンセルされた場合は、受講料全額返金します。返金方法は、開講中止時と同じです。講座開講後のキャンセルについては、受講料の返金はありません。

■ 受講上の注意

欠席・遅刻の場合、連絡の必要はありません。受付票・学生証は受講期間中、常に携帯してください。出席はカードリーダーで読み取りますので、学生証が必要です。欠席した場合の資料は、生涯教育センターで保管していますので、受付票を持参の上、取りに来てください。保管期間は受講講座終了後1カ月です（公務員講座は3週間です）。

■ ホームページの確認

<https://ssl.smart-academy.net/josai/>
講座休講・変更確認はホームページを利用してください。また、スマートフォン等にJunaviも受け取れるようにしてください。

日商簿記3級講座

申込締切日

4/11

6月受験コース

1. 講座の目的・目標

日商簿記検定3級の取得

2. 講座の準備学習

特に必要ありません。

3. 講座のテキスト

TAC出版 合格テキスト・合格トレーニング及びTACオリジナル教材

4. 講座の授業方法

講義を中心に実施する。TAC収録のWEB通信講座が視聴できる。

5. 講座の成績評価方法

講座内で実施する答練の成績による

6. 講座の参考ホームページ

川越商工会議所 <http://www.kawagoe.or.jp/kentei/boki/>

7. その他検定・講座等

資格試験の登竜門。この講座は6月の検定試験に向けて簿記の基礎知識からしっかりと学びます。講座の後半で実施される演習を繰り返すことで知識を深めていきます。

コード	2016001		
定員	30名	最低開催人数	10名
回数	14回		
講師	資格の学校 TAC		
日程	4/15～6/7		
曜日	カリキュラム参照		
時間	16:50～19:50		
対象	本学学生・本学卒業生・一般		
受講料	【本学学生・ 本学卒業生】	12,000円	
	【一般】	24,000円	
	テキスト代込		

※日商簿記検定試験6月受験の申し込みは、早めに手続きをしてください。

カリキュラム

回数	日程	時間	内容
1	4月15日(金)	16:50～19:50	簿記の基礎知識 日常の手続きⅠ 日常の手続きⅡ
2	4月19日(火)		日常の手続きⅡ 商品売買Ⅰ 商品売買Ⅱ
3	4月22日(金)		商品売買Ⅱ 現金 当座預金
4	4月26日(火)		小口現金 手形Ⅰ 手形Ⅱ その他の期中取引Ⅰ
5	5月6日(金)		その他の期中取引Ⅰ その他の期中取引Ⅱ その他の期中取引Ⅲ
6	5月10日(火)		その他の期中取引Ⅲ 試算表の作成Ⅰ 試算表の作成Ⅱ 決算の手続きⅠ
7	5月13日(金)		決算の手続きⅡ 決算の手続きⅢ
8	5月17日(火)		決算の手続きⅢ 決算の手続きⅣ 決算の手続きⅤ
9	5月20日(金)		決算の手続きⅤ 決算の手続きⅥ
10	5月24日(火)		決算の手続きⅥ 伝票式会計
11	5月27日(金)		総まとめ講義①
12	5月31日(火)		総まとめ講義②
13	6月3日(金)		的中答練①
14	6月7日(火)		的中答練②

日商簿記2級講座

 申込締切日
5/31

11月受験コース

1. 講座の目的・目標

日商簿記検定2級の取得

2. 講座の準備学習

日商簿記3級取得者及び同等のレベルの知識をお持ちの方

3. 講座のテキスト

TAC出版 合格テキスト・合格トレーニング及びTACオリジナル教材

4. 講座の授業方法

講義を中心に実施する。TAC収録のWEB通信講座が視聴できる。

5. 講座の成績評価方法

講座内で実施する答練の成績判定による。

6. 講座の参考ホームページ

川越商工会議所 <http://www.kawagoe.or.jp/kentei/boki/>

7. その他検定・講座等

履歴書に書ける資格代表格! あらゆる業職種で求められる日商簿記2級!!

日商簿記検定試験2級の範囲である商業簿記と工業簿記を学習することで、高度な経理知識が身につくとともに、実践的な経営感覚をも習得することができます。

コード	2016002		
定員	30名	最低開催人数	10名
回数	32回		
講師	資格の学校 TAC		
日程	6/14 ~ 11/11		
曜日	カリキュラム参照		
時間	16:50 ~ 19:50		
対象	本学学生・本学卒業生・一般		
受講料	【本学学生・ 本学卒業生】	15,000円	
	【一般】	30,000円	
	テキスト代込		

資格講座

就職講座

公務員講座

教養講座

カリキュラム

回数	日程	時間	内容
1	6月14日(火)	16:50~19:50	工業簿記の基礎・工業簿記の勘定連絡
2	6月17日(金)		材料費1・2
3	6月21日(火)		労務費1・2
4	6月24日(金)		経費・個別原価計算1
5	6月28日(火)		個別原価計算2
6	7月1日(金)		部門別個別原価計算1・2
7	7月5日(火)		総合原価計算1・2
8	7月8日(金)		総合原価計算3・4
9	7月12日(火)		総合原価計算5・財務諸表
10	7月15日(金)		標準原価計算1・2
11	7月19日(火)		標準原価計算3・直接原価計算1
12	7月22日(金)		直接原価計算2・本社工場会計
13	8月23日(火)		一般商品売買・銀行勘定調整表
14	8月26日(金)		固定資産1・2
15	8月30日(火)		有価証券、引当金
16	9月2日(金)		株式の発行、無形固定資産と繰延資産
17	9月6日(火)		社債・株式会社の税金
18	9月20日(火)		剰余金の配当と処分、精算表
19	9月23日(金)		英米式と大陸式、財務諸表
20	9月27日(火)		本支店会計1・2「帳簿決算まで」
21	9月30日(金)		本支店会計2「合併財務諸表まで」・伝票式会計
22	10月4日(火)		帳簿組織1・2「二重転記の回避」まで
23	10月7日(金)		帳簿組織2「一部現金(当座)取引の記入」まで・特殊商品売買「委託販売と受託販売」まで
24	10月11日(火)		特殊商品売買「試用販売」より
25	10月14日(金)		手形(為替手形・裏書き・割引き・不渡り・更改)
26	10月18日(火)		基本演習1
27	10月21日(金)		基本演習2
28	10月25日(火)		的中答練1
29	10月28日(金)		的中答練2
30	11月1日(火)		的中答練3
31	11月8日(火)		的中答練4
32	11月11日(金)		的中答練5

日商簿記1級講座

 申込締切日
5/10

工業簿記・原価計算コース

1. 講座の目的・目標

日商簿記検定試験1級受験をめざす方のために、工業簿記・原価計算についての基礎学力と問題解決技術を養うことを目的としています。講座終了時には1級工業簿記・原価計算の標準的な問題を解く力が確実に修得できます。講義は、独学で勉強することが難しいとされる直接原価計算や予算実績差異分析・意思決定などテキストの後半部分により多くのウエイトをおき、「なぜそうなるのか」を常に意識しながら、わかりやすい授業を心掛けます。日商簿記検定試験2級合格者を対象としますが、2級に合格していなくても工業簿記を一度でも勉強したことがある方なら大丈夫です。日商簿記検定試験1級に挑戦しようと思っている方の受講を期待しています。

2. 講座の準備学習

講座を受けるにあたっては、工業簿記の学習を一通り済ませておく必要があります。また、講座が始まってからは予習・復習を欠かさないと、問題は必ず自分で解いてみるのが大切です。

3. 使用テキスト

『合格テキスト 日商簿記1級 工業簿記・原価計算 I』TAC出版 ¥1,800

『合格トレーニング 日商簿記1級 工業簿記・原価計算 I』TAC出版 ¥1,600

このテキストはI・II・IIIの三分冊になっています。少なくとも第I分冊を最初に用意してください。

4. 講座の授業方法

講義方式で進めます。

5. 講座の成績評価方法

試験等はありません。出席および受講態度によります。

6. その他

1級の商業簿記・会計学については来年度開講予定です。

コード	2016003		
定員	30名	最低開催人数	10名
回数	50回		
講師	蛭川 幹夫		
日程	4/18～12/13		
曜日	カリキュラム参照		
時間	15:10～17:10		
対象	本学学生・本学卒業生・一般		
受講料	【本学学生・本学卒業生】 10,000円 【一般】 20,000円		

※受講生は各自、事前に「合格テキスト 日商簿記1級 商業簿記・会計学I、会計学II、会計学III TAC出版（計3冊）」を購入してください。

カリキュラム

回数	日程	時間	内容	回数	日程	時間	内容
1	4月18日(月)	15:10～17:10	個別原価計算の基礎	26	7月25日(月)	15:10～17:10	直接標準原価計算(2)
2	4月19日(火)		材料費会計・労務費会計	27	7月26日(火)		直接標準原価計算(3)
3	4月25日(月)		経費会計・製造間接費会計	28	9月26日(月)		直接標準原価計算(4)
4	4月26日(火)		原価の部門別計算(1)	29	9月27日(火)		直接標準原価計算(5)
5	5月9日(月)		原価の部門別計算(2)	30	10月3日(月)		原価・営業量・利益関係の分析(1)
6	5月10日(火)		個別原価計算における仕損	31	10月4日(火)		原価・営業量・利益関係の分析(2)
7	5月16日(月)		問題演習	32	10月11日(火)		最適セールスマックスの決定(1)
8	5月17日(火)		総合原価計算の基礎	33	10月17日(月)		最適セールスマックスの決定(2)
9	5月24日(火)		仕損・減損が生じる場合(1)	34	10月18日(火)		事業部の業績測定(1)
10	5月30日(月)		仕損・減損が生じる場合(2)	35	10月24日(月)		事業部の業績測定(2)
11	5月31日(火)		工程別総合原価計算(1)	36	10月25日(火)		予算実績差異分析(1)
12	6月6日(月)		工程別総合原価計算(2)	37	10月31日(月)		予算実績差異分析(2)
13	6月7日(火)		工程別総合原価計算(3)	38	11月1日(火)		予算実績差異分析(3)
14	6月13日(月)		組別総合原価計算	39	11月7日(月)		予算実績差異分析(4)
15	6月14日(火)		等級別総合原価計算	40	11月8日(火)		差額原価収益分析(1)
16	6月20日(月)		標準原価計算(1)	41	11月14日(月)		差額原価収益分析(2)
17	6月21日(火)		標準原価計算(2)	42	11月15日(火)		差額原価収益分析(3)
18	6月27日(月)		標準原価計算(3)	43	11月21日(月)		設備投資の意志決定(1)
19	6月28日(火)		標準原価計算(4)	44	11月22日(火)		設備投資の意志決定(2)
20	7月4日(月)		標準原価計算(5)	45	11月28日(月)		設備投資の意志決定(3)
21	7月5日(火)		標準原価計算(6)	46	11月29日(火)		設備投資の意志決定(4)
22	7月11日(月)		問題演習	47	12月5日(月)		戦略の策定と遂行のための原価計算(1)
23	7月12日(火)		直接原価計算(1)	48	12月6日(火)		戦略の策定と遂行のための原価計算(2)
24	7月18日(月)		直接原価計算(2)	49	12月12日(月)		戦略の策定と遂行のための原価計算(3)
25	7月19日(火)		直接標準原価計算(1)	50	12月13日(火)		総合問題演習

FP3級講座

申込締切日
5/11

9月受験コース

1. 講座の目的・目標

本講座は、ファイナンシャルプランニング技能士（以下「FP技能士」）試験3級の取得を目指します。FP技能士3級試験の内容に沿って、①金融資産運用②不動産運用③ライフプランニングと資金計画④リスク管理⑤タックスプランニング⑥相続・事業承継の6分野と資産設計提案業務を学びます。受講後は銀行や保険会社、証券会社などの金融系企業で活躍できる基礎知識が身につきます。

2. 講座の準備学習

準備学習は原則不要ですが、試験合格を目標に講義後の復習と問題集の自習をしっかりと行ってください。

3. 講座のテキスト

LECオリジナルテキストと過去問題集を講座初日に配付します。

4. 講座の授業方法

テキストを用いて試験合格に必要な知識を分かりやすく教授します。

5. 講座の成績評価方法

模擬試験で学習熟度を確認しますが、最終的には本試験の結果によります。

6. 講座の参考ホームページ

日本FP協会：<https://www.jafp.or.jp/aim/>

7. その他検定・講座等

FP技能士3級合格後は、FP2級にステップアップできます。

コード	2016004	
定員	30名	最低開催人数 10名
回数	11回	
講師	LEC 東京リーガルマインド	
日程	5/25～8/31	
曜日	水曜日	
時間	16:50～19:50	
対象	本学学生・本学卒業生・一般	
受講料	【本学学生・ 本学卒業生】	12,000円
	【一般】	24,000円
	テキスト代込	

資格講座

就職講座

公務員講座

教養講座

カリキュラム

回数	日程	時間	内容
1	5月25日(水)	16:50～19:50	ライフプランニングと資金計画①
2	6月1日(水)		ライフプランニングと資金計画②
3	6月8日(水)		金融資産運用①
4	6月15日(水)		金融資産運用②
5	6月22日(水)		タックスプランニングと資金計画①
6	6月29日(水)		タックスプランニングと資金計画②
7	7月6日(水)		不動産①
8	7月13日(水)		不動産②
9	7月20日(水)		相続・事業承継①
10	8月24日(水)		相続・事業承継②・リスク管理
11	8月31日(水)		模擬試験

FP2級講座

※本講座は日本FP協会に対応しております。

申込締切日

6/10

1月受験コース

1. 講座の目的・目標

本講座は、2級FP技能検定試験合格を目指します。この講座は日本FP協会の認定講座です。講座を受講、修了することにより、国家資格「2級FP技能士」と日本FP協会認定「AFP」の資格が一気に取得可能となります。講義では、FP技能士2級試験の内容に沿って、①金融資産運用②不動産運用③ライフプランニングと資金計画④リスク管理⑤タックスプランニング⑥相続・事業承継の6分野と資産設計提案業務を学びます。受講後は銀行や保険会社、証券会社などの金融系企業で活躍できる基礎知識が身につきます。

2. 講座の準備学習

準備学習は原則不要ですが、試験合格を目標に講義後の復習と問題集の自習をしっかりと行ってください。

3. 講座のテキスト

LECオリジナルテキストと過去問題集を講座初日に配付します。

4. 講座の授業方法

テキストを用いて試験合格に必要な知識を分かりやすく教授します。

5. 講座の成績評価方法

- ・講義数の80%以上に出席すること。
- ・提案書課題を期日までに提出して60点以上得点し合格すること。

6. 講座の参考ホームページ

日本FP協会：<https://www.jafp.or.jp/aim/>

7. その他検定・講座等

2級FP技能検定合格後は、1級FP技能士またはCFPにステップアップできます。

コード	2016005		
定員	30名	最低開催人数	10名
回数	12回		
講師	LEC 東京リーガルマインド		
日程	6/25～12/10		
曜日	土曜日		
時間	10:00～17:00		
対象	本学学生・本学卒業生・一般		
受講料	【本学学生・ 本学卒業生】	14,000円	
	【一般】	28,000円	
	テキスト代込		

カリキュラム

回数	日程	時間	内容
1	6月25日(土)	10:00～17:00	FP総論
2	7月2日(土)		タックスプランニングと資金計画
3	7月9日(土)		タックスプランニングと資金計画／金融資産運用
4	9月24日(土)		金融資産運用／ライフプランニングと資金計画
5	10月1日(土)		ライフプランニングと資金計画
6	10月8日(土)		ライフプランニングと資金計画／リスク管理
7	10月15日(土)		リスク管理／提案書
8	10月22日(土)		提案書／不動産
9	11月12日(土)		不動産／相続・事業承継
10	11月26日(土)		相続・事業承継／答練
11	12月3日(土)		答練
12	12月10日(土)		模試・解説

MOS Word前期講座

申込締切日

5/6

7月受験コース

1. 講座の目的・目標

Microsoft Office Specialist Word 2010 検定試験合格を目指します。

2. 講座の準備学習

特別な事前準備はありませんが、キーボードの配列に慣れておくことでより良い受講環境が整います。

3. 講座のテキスト

テキストは講座初日に受講者に配布します。
使用テキスト：MOS攻略問題集 Word2010

4. 講座の授業方法

映し出される講師用PCの画面を基に、講師による解説と演習で進めます。また、アシスタント講師が巡回しながら、受講者一人一人の状況のチェックとフォローを行ないます。試験本番と同じ形式の模擬問題で検定試験の出題形式を掴みます。

5. 講座の成績評価方法

検定試験の結果によります。

6. 講座の参考ホームページ

<http://mos.odyssey-com.co.jp/about/>

7. その他検定・講座等

文書作成能力を証明する資格。社会人必須のスキルです。最短の手順を知り最短の時間で文書作成できることは、社会から望まれる姿であり、それが資格合格にも繋がる、言わば一石二鳥の資格対策講座です。今、資格を取得しておくことは就活に大いに役立つばかりでなく、卒論に、レポート作成にと今すぐ活かせるPCスキルを手にするようになります。

コード	2016006	
定員	20名	最低開催人数 10名
回数	8回	
講師	ヒューマンアカデミー	
日程	5/16～7/4	
曜日	月曜日	
時間	16:50～19:50	
対象	本学学生・本学卒業生・一般	
受講料	【本学学生・本学卒業生】 10,000円 【一般】 30,000円 テキスト代込	

資格講座

就職講座

公務員講座

教養講座

カリキュラム

回数	日程	時間	内容
1	5月16日(月)	16:50～19:50	Wordの画面構成とコマンド 文書の作成およびカスタマイズ
2	5月23日(月)		文書の作成およびカスタマイズ 文章の設定
3	5月30日(月)		文章の設定
4	6月6日(月)		ビジュアルコンテンツの操作
5	6月13日(月)		ビジュアルコンテンツの操作 文章の整理
6	6月20日(月)		文章の整理 文書の校閲 文書の共有及び保護
7	6月27日(月)		模擬試験
8	7月4日(月)		模擬試験 総まとめ

MOS Word後期講座

 申込締切日
9/29

12月受験コース

1. 講座の目的・目標

Microsoft Office Specialist Word 2010 検定試験合格を目指します。

2. 講座の準備学習

特別な事前準備はありませんが、キーボードの配列に慣れておくことでより良い受講環境が整います。

3. 講座のテキスト

テキストは講座初日に受講者に配布します。
 使用テキスト：MOS攻略問題集 Word2010

4. 講座の授業方法

映し出される講師用PCの画面を基に、講師による解説と演習を進めます。また、アシスタント講師が巡回しながら、受講者一人一人の状況のチェックとフォローを行ないます。試験本番と同じ形式の模擬問題で検定試験の出題形式を掴みます。

5. 講座の成績評価方法

検定試験の結果によります。

6. 講座の参考ホームページ

<http://mos.odyssey-com.co.jp/about/>

7. その他検定・講座等

文書作成能力を証明する資格。社会人必須のスキルです。最短の手順を知り最短の時間で文書作成できることは、社会から望まれる姿であり、それが資格合格にも繋がる、言わば一石二鳥の資格対策講座です。今、資格を取得しておくことは就活に大いに役立つばかりでなく、卒論に、レポート作成にと今すぐ活かせるPCスキルを手にするようになります。

コード	2016007		
定員	20名	最低開催人数	10名
回数	8回		
講師	ヒューマンアカデミー		
日程	10/13～12/8		
曜日	木曜日		
時間	16:50～19:50		
対象	本学学生・本学卒業生・一般		
受講料	【本学学生・本学卒業生】 10,000円 【一般】 30,000円 テキスト代込		

カリキュラム

回数	日程	時間	内容
1	10月13日(木)	16:50～19:50	Wordの画面構成とコマンド 文書の作成およびカスタマイズ
2	10月20日(木)		文書の作成およびカスタマイズ 文章の設定
3	10月27日(木)		文章の設定
4	11月10日(木)		ビジュアルコンテンツの操作
5	11月17日(木)		ビジュアルコンテンツの操作 文章の整理
6	11月24日(木)		文章の整理 文書の校閲 文書の共有及び保護
7	12月1日(木)		模擬試験
8	12月8日(木)		模擬試験 総まとめ

MOS Excel前期講座

申込締切日

5/6

7月受験コース

1. 講座の目的・目標

Microsoft Office Specialist Excel 2010検定試験合格を目指します。

2. 講座の準備学習

特別な事前準備はありませんが、キーボードの配列に慣れておくことでより良い受講環境が整います。

3. 講座のテキスト

テキストは講座初日に受講者に配布します。
使用テキスト：MOS攻略問題集 Excel2010

4. 講座の授業方法

映し出される講師用PCの画面を基に、講師による解説と演習で進めます。また、アシスタント講師が巡回しながら、受講者一人一人の状況のチェックとフォローを行ないます。試験本番と同じ形式の模擬問題で検定試験の出題形式を掴みます。

5. 講座の成績評価方法

検定試験の結果によります。

6. 講座の参考ホームページ

<http://mos.odyssey-com.co.jp/about/>

7. その他検定・講座等

表計算・グラフ作成等の力を証明する資格。社会人必須のスキルです。最短の手順を知り最短の時間で文書や資料を作成できることは、社会から望まれる姿であり、それが資格合格にも繋がる、言わば一石二鳥の資格対策講座です。今、資格を取得しておくことは就活に大いに役立つばかりでなく、卒論に、レポート作成にと今すぐ活かせるPCスキルを手にするようになります。

コード	2016008	
定員	20名	最低開催人数 10名
回数	8回	
講師	ヒューマンアカデミー	
日程	5/19～7/7	
曜日	木曜日	
時間	16:50～19:50	
対象	本学学生・本学卒業生・一般	
受講料	【本学学生・本学卒業生】 10,000円 【一般】 30,000円 テキスト代込	

資格講座

就職講座

公務員講座

教養講座

カリキュラム

回数	日程	時間	内容
1	5月19日(木)	16:50～19:50	Excelの画面構成とコマンド データの作成および操作 データとコンテンツの書式設定
2	5月26日(木)		データの作成および操作 データとコンテンツの書式設定 数式の作成および編集
3	6月2日(木)		数式の作成および編集
4	6月9日(木)		数式の作成および編集 データの視覚的表現
5	6月16日(木)		データの視覚的表現
6	6月23日(木)		データの共有とセキュリティの設定
7	6月30日(木)		模擬試験
8	7月7日(木)		模擬試験 総まとめ

MOS Excel後期講座

 申込締切日
9/23

12月受験コース

1. 講座の目的・目標

Microsoft Office Specialist Excel 2010検定試験合格を目指します。

2. 講座の準備学習

特別な事前準備はありませんが、キーボードの配列に慣れておくことでより良い受講環境が整います。

3. 講座のテキスト

テキストは講座初日に受講者に配布します。
 使用テキスト：MOS攻略問題集 Excel2010

4. 講座の授業方法

映し出される講師用PCの画面を基に、講師による解説と演習で進めます。また、アシスタント講師が巡回しながら、受講者一人一人の状況のチェックとフォローを行ないます。試験本番と同じ形式の模擬問題で検定試験の出題形式を掴みます。

5. 講座の成績評価方法

検定試験の結果によります。

6. 講座の参考ホームページ

<http://mos.odyssey-com.co.jp/about/>

7. その他検定・講座等

表計算・グラフ作成等の力を証明する資格。社会人必須のスキルです。最短の手順を知り最短の時間で文書や資料を作成できることは、社会から望まれる姿であり、それが資格合格にも繋がる、言わば一石二鳥の資格対策講座です。今、資格を取得しておくことは就活に大いに役立つばかりでなく、卒論に、レポート作成に今すぐ活かせるPCスキルを手にするようになります。

コード	2016009		
定員	20名	最低開催人数	10名
回数	8回		
講師	ヒューマンアカデミー		
日程	10/3～12/5		
曜日	月曜日		
時間	16:50～19:50		
対象	本学学生・本学卒業生・一般		
受講料	【本学学生・ 本学卒業生】	10,000円	
	【一般】	30,000円	
	テキスト代込		

カリキュラム

回数	日程	時間	内容
1	10月3日(月)	16:50～19:50	Excelの画面構成とコマンド データの作成および操作 データとコンテンツの書式設定
2	10月17日(月)		データの作成および操作 データとコンテンツの書式設定 数式の作成および編集
3	10月24日(月)		数式の作成および編集
4	11月7日(月)		数式の作成および編集 データの視覚的表現
5	11月14日(月)		データの視覚的表現
6	11月21日(月)		データの共有とセキュリティの設定
7	11月28日(月)		模擬試験
8	12月5日(月)		模擬試験 総まとめ

ITパスポート講座

※資格試験は個人申し込みです。

申込締切日

6/7

1. 講座の目的・目標

本講座は、ITパスポート試験合格を目指します。この資格はビジネスパーソンが共通に備えておきたいITに関する基礎知識やきちんと活用できる人材かをはかる目安となる国家資格です。この資格を取得することで、就職活動に臨むにあたって優位に進めることができます。

2. 講座の準備学習

準備学習は原則不要ですが、試験合格を目標に講義後の復習と問題集の自習をしっかりと行ってください。

3. 講座のテキスト

LECオリジナルテキストと問題集を講座初日に配付します。

4. 講座の授業方法

テキストを用いて試験合格に必要な知識を分かりやすく教授します。

5. 講座の成績評価方法

模擬試験で学習熟度を確認しますが、最終的には本試験の結果によります。

6. 講座の参考ホームページ

ITパスポート試験Webサイト：<https://www3.jitec.ipa.go.jp/JitesCbt/index.html>

7. その他検定・講座等

基本情報技術者試験やMOS試験などの情報系資格試験へステップアップできます。

コード	2016010		
定員	30名	最低開催人数	10名
回数	12回		
講師	LEC 東京リーガルマインド		
日程	6/21～9/8		
曜日	カリキュラム参照		
時間	カリキュラム参照		
対象	本学学生・本学卒業生・一般		
受講料	【本学学生・ 本学卒業生】	10,000円	
	【一般】	30,000円	
	テキスト代込		

カリキュラム

回数	日程	時間	内容
1	6月21日(火)	16:50～19:50	学習方法、経営・組織論、OR・IE
2	6月23日(木)		会計・財務、知的財産、セキュリティ関連法規、労働関連法規、その他の法律・倫理
3	6月28日(火)		標準化、経営戦略手法、マーケティング、ビジネス戦略と目標・評価、経営管理
4	6月30日(木)		技術開発戦略、ビジネスインダストリ、システム戦略
5	7月5日(火)		システム企画、開発技術
6	7月7日(木)		プロジェクトマネジメント、サービスマネジメント
7	7月12日(火)		離散数学、応用数学、情報理論
8	8月23日(火)	10:00～17:00	アルゴリズムとプログラミング、コンピュータの構成要素、システムの構成要素、ソフトウェア（OS）
9	8月25日(木)		ソフトウェア（OS以外）、ハードウェア、ヒューマンインターフェース、マルチメディア、DB設計
10	8月30日(火)		DB設計、DB操作、DBトランザクション、ネットワーク、ネットワークの応用、セキュリティ
11	9月1日(木)		総まとめ演習
12	9月8日(木)		模試・解説

宅建講座

申込締切日

4/22

※資格試験は個人申し込みです。

10月受験コース

1. 講座の目的・目標

宅地建物取引士の取得

2. 講座の準備学習

特に必要ありません。

3. 講座のテキスト

TACオリジナル教材

4. 講座の授業方法

講義を中心に実施する。TAC収録のWEB通信講座が視聴できる。

5. 講座の成績評価方法

講座内で実施する公開模試の成績判定による。

6. 講座の参考ホームページ

埼玉県宅地建物取引業協会
http://www.takuken.or.jp/

7. その他検定・講座等

2015年4月1日から法改正で名称変更。宅地建物取引主任者から宅地建物取引士へ宅地建物取引士は不動産の取引に関わるプロフェッショナルです。

コード	2016011		
定員	30名	最低開催人数	10名
回数	24回		
講師	資格の学校 TAC		
日程	5/7 ~ 10/8		
曜日	カリキュラム参照		
時間	カリキュラム参照		
対象	本学学生・本学卒業生・一般		
受講料	【本学学生・本学卒業生】	20,000円	
	【一般】	30,000円	
	テキスト代込		

宅建取得者の世界

宅建取得者には、幅広いフィールドで活躍が期待されます。不動産業界、金融機関において、必須資格。一般企業、社会的・一般的において、有用な資格です。また不動産取引においては、どの事務所も従業員5人に1人以上の割合で専任の宅建取得者を設置しなければならないという法律があります。宅建取得は、宅建業法、法令上の制限、民法等、その他関連知識を身に付けており、日常生活においても幅広く活用できます。当然、就職対策のアピールポイントとしても強く、学生にも人気が高く、今取っておきたい資格の一つです。

カリキュラム

回数	日程	時間	内容	
1	5月7日(土)	10:00~17:00	民法等1 民法等2	基本用語の意味・契約・意思表示 行為能力・債務不履行・契約の解除
2	5月14日(土)		民法等3 民法等4	手付・売主の担保責任・危険負担等・買戻し特約等・代理 無権代理・時効・債権の譲渡・消滅
3	5月21日(土)		民法等5 民法等6	債権者の保護・連帯債務と保証債務 さまざまな契約・不法行為等・物件の特徴、変動対抗の要件
4	5月28日(土)		民法まとめ講義1 基礎答練1(民法等)	民法等1~6のまとめ講義基礎答練1(民法等) 基礎答練1(民法等)
5	6月4日(土)		民法等7 民法等8	所有権と共有・用益物権・占有権・相続 担保物権・抵当権・質権・法定担保物権
6	6月11日(土)		民法等9 民法等10	不動産の公示制度(不動産登記法)不動産の公示制度(不動産登記法) 賃貸借契約・借地借家法
7	6月18日(土)		民法等11 民法まとめ講義2	借家権・地代及び家賃・建物区分所有法民法等7~11のまとめ講義 基礎答練1(民法等)
8	6月25日(土)		基礎答練2(民法等) 宅建業法1	基礎答練2(民法等) 用語の定義・免許制度
9	7月2日(土)		宅建業法2 宅建業法3	宅地建物取引士制度について営業保証金と保証協会
10	7月9日(土)		宅建業法4 宅建業法5	取引における諸規定・媒介代理契約の規制 重要事項の説明・37条書面の交付・8種規制
11	7月16日(土)		宅建業法6 宅建業法7	8種規制 報酬額の制限・監督罰則・住宅瑕疵担保履行法
12	8月23日(火)		宅建業法まとめ講義 基礎答練3	宅建業法1~7のまとめ講義 基礎答練3(宅建業法)
13	8月25日(木)		法令上の制限1 法令上の制限2	都市計画法・都市計画の種類と内容・都市計画の決定 都市計画事業までの過程・開発許可制度
14	8月27日(土)		法令上の制限3 法令上の制限4	建築基準法・総則・建築確認等・単体集団規定 建築協定
15	8月30日(火)		法令上の制限5 法令上の制限6	国土利用計画法・農地法 土地区画整理法・宅地造成等規制法・その他の制限法令
16	9月1日(木)		その他関連知識1 その他関連知識2	価格の査定・税法・国税(1) 国税(2)・建物の需給と取引の実務・土地・建物の知識
17	9月3日(土)		法令・その他のまとめ講義 基礎答練4(法令その他)	法令1~6・その他1~2のまとめ講義基礎答練4(法令その他) 基礎答練4(法令その他)
18	9月6日(火)	10:00~13:00	応用答練(民法)	民法等
19	9月8日(木)	10:00~17:00	応用答練(宅建業法) 応用答練(法令その他)	宅建業法 法令上の制限・その他関連知識
20	9月17日(土)	10:00~17:00	直前対策講義1 直前答練1	直前対策講義1 直前答練1
21	9月24日(土)	10:00~17:00	直前対策講義2 直前答練2	直前対策講義2 直前答練2
22	9月27日(火)	16:50~18:50	公開模試	公開模試
23	10月1日(土)	10:00~17:00	直前対策講義3 直前答練3	直前対策講義3 直前答練3
24	10月8日(土)	10:00~17:00	直前対策講義4 直前答練4	直前対策講義4 直前答練4

宅建直前講座

申込締切日

7/28

※資格試験は個人申し込みです。

10月受験コース

1. 講座の目的・目標

宅地建物取引士の取得

2. 講座の準備学習

宅建業法、民法、法令上の制限、その他関連知識（税法等）

3. 講座のテキスト

TACオリジナル教材

4. 講座の授業方法

講義を中心に実施する。欠席者にはTAC収録のWEB通信講座が視聴できる。

5. 講座の成績評価方法

講座内で実施する公開模試の成績判定による。

6. 講座の参考ホームページ

埼玉県宅地建物取引業協会
<http://www.takuken.or.jp/>

7. その他検定・講座等

ポイント整理、最後の追い込みに!

学習経験者を対象とした直前対策講座!!

今まで必要な知識を身につけてきたはずなので、問題を解いてもなかなか得点に結びつかない、そんな方に最適です。よく似て紛らわしい表現や知識の混同を体系的に整理し、ポイントをズバリ指摘、まるで「ジグソーパズルがびったりはまるような感覚」で頭をスッキリ整理します。

コード	2016012		
定員	30名	最低開催人数	1名
回数	7回		
講師	資格の学校 TAC		
日程	9/6 ~ 10/8		
曜日	カリキュラム参照		
時間	カリキュラム参照		
対象	本学学生・本学卒業生・一般		
受講料	【本学学生・ 本学卒業生】	6,000円	
	【一般】	10,000円	
	テキスト代込		

資格講座

就職講座

公務員講座

教養講座

カリキュラム

回数	日程	時間	内容
1	9月6日(火)	10:00~13:00	応用答練(民法)
2	9月8日(木)		応用答練(宅建業法) 応用答練(法令その他)
3	9月17日(土)	10:00~17:00	直前対策講義1 直前答練1
4	9月24日(土)		直前対策講義2 直前答練2
5	9月27日(火)	16:50~18:50	公開模試
6	10月1日(土)		直前対策講義3 直前答練3
7	10月8日(土)	10:00~17:00	直前対策講義4 直前答練4

秘書検定前期講座

 申込締切日
4/22

2・3級コース

1. 講座の目的・目標

秘書検定2級合格を目指します。「秘書検定」の学習を通じて、人柄育成・人間力向上、社会人基礎力の向上が図れます。また就職に向けて、積極的かつ粘り強く関わっていく基盤となる、「主体性」を向上させることができます。

2. 講座の準備学習

準備学習は原則不要ですが、試験合格を目標に講義後の復習と問題集の自習をしっかりと行ってください。

3. 講座のテキスト

公式テキストを講座初日に配付します。

4. 講座の授業方法

テキストを用いて試験合格に必要な知識を分かりやすく教授します。またワークを取り入れ問題解決力を高めます。

5. 講座の成績評価方法

模擬試験で学習熟度を確認しますが、最終的には本試験の結果によります。

6. 講座の参考ホームページ

公益財団法人 実務技能検定協会：<http://jitsumu-kentei.jp/HS/index>

7. その他検定・講座等

ビジネス文書検定、ビジネス実務マナー検定他

コード	2016013		
定員	30名	最低開催人数	10名
回数	6回		
講師	LEC 東京リーガルマインド		
日程	5/7～6/11		
曜日	土曜日		
時間	13:30～16:30		
対象	本学学生・本学卒業生・一般		
受講料	【本学学生・本学卒業生】 10,000円 【一般】 20,000円 テキスト代込		

カリキュラム

回数	日程	時間	内容
1	5月7日(土)	13:30～16:30	秘書検定2級ガイダンス 「全領域の問題」「傾向と対策」
2	5月14日(土)		秘書の資質 職務知識
3	5月21日(土)		一般知識 マナー / 接遇1
4	5月28日(土)		マナー / 接遇2
5	6月4日(土)		技能
6	6月11日(土)		模擬試験 合格対策総まとめ

秘書検定後期講座

申込締切日

9/9

2・3級コース

1. 講座の目的・目標

秘書検定2級合格を目指します。「秘書検定」の学習を通じて、人柄育成・人間力向上、社会人基礎力の向上が図れます。また就職に向けて、積極的かつ粘り強く関わっていく基盤となる、「主体性」を向上させることができます。

2. 講座の準備学習

準備学習は原則不要ですが、試験合格を目標に講義後の復習と問題集の自習をしっかりと行ってください。

3. 講座のテキスト

公式テキストを講座初日に配付します。

4. 講座の授業方法

テキストを用いて試験合格に必要な知識を分かりやすく教授します。またワークを取り入れ問題解決力を高めます。

5. 講座の成績評価方法

模擬試験で学習熟度を確認しますが、最終的には本試験の結果によります。

6. 講座の参考ホームページ

公益財団法人 実務技能検定協会 : <http://jitsumu-kentei.jp/HS/index>

7. その他検定・講座等

ビジネス文書検定、ビジネス実務マナー検定他

コード	2016014		
定員	30名	最低開催人数	10名
回数	6回		
講師	LEC 東京リーガルマインド		
日程	9/24 ~ 10/29		
曜日	土曜日		
時間	13:30~16:30		
対象	本学学生・本学卒業生・一般		
受講料	【本学学生・ 本学卒業生】	10,000円	
	【一般】	20,000円	
	テキスト代込		

資格講座

就職講座

公務員講座

教養講座

カリキュラム

回数	日程	時間	内容
1	9月24日(土)	13:30~16:30	秘書検定2級ガイダンス 「全領域の問題」「傾向と対策」
2	10月1日(土)		秘書の資質 職務知識
3	10月8日(土)		一般知識 マナー / 接遇1
4	10月15日(土)		マナー / 接遇2
5	10月22日(土)		技能
6	10月29日(土)		模擬試験 合格対策総まとめ

証券外務員講座

申込締切日

9/30

※資格試験は個人申し込みです。

一種・二種併願コース

1. 講座の目的・目標

証券外務員一種資格の取得

2. 講座の準備学習

特に必要ありません。

3. 講座のテキスト

TACオリジナルテキスト

4. 講座の授業方法

講義を中心に実施する。TAC収録のWEB通信講座が視聴できる。

5. 講座の成績評価方法

講座内で実施する答練の成績判定による。

6. 講座の参考ホームページ

プロメトリック

<http://www.prometric-jp.com/>

7. その他検定・講座等

短期集中で金融業界必須資格取得へ!

証券外務員は、証券会社や金融機関で株式・債券等の有価証券を売買したり、投資信託等をお客様に勧誘・販売する仕事の際に必須資格になります。

コード	2016015		
定員	30名	最低開催人数	10名
回数	6回		
講師	資格の学校 TAC		
日程	10/15 ~ 11/26		
曜日	土曜日		
時間	10:00 ~ 17:00		
対象	本学学生・本学卒業生・一般		
受講料	【本学学生・本学卒業生】 10,000円 【一般】 20,000円 テキスト代込		

カリキュラム

回数	日程	時間	内容
1	10月15日(土)	10:00~17:00	証券市場と経済・金融・財政の常識・株式業務
2	10月22日(土)		債券業務・投資信託と投資法人
3	10月29日(土)		証券税制と株式会社法概論・付随業務と企業分析
4	11月12日(土)		コンプライアンス1・コンプライアンス2
5	11月19日(土)		株式の信用取引・先物取引
6	11月26日(土)		オプション取引1・オプション取引2

国内旅行業務管理者講座

※資格試験は
個人申し込みです。

申込締切日

6/7

1. 講座の目的・目標

国家資格「国内旅行業務取扱管理者試験」合格を目指します。

2. 講座の準備学習

特別な事前準備はありません。メディアから流れる、観光・旅行といった言葉への敏感な反応と情報収集を意識するとよいでしょう。

3. 講座のテキスト

テキストは、講座初日に受講者に配布します。

使用テキスト：一発合格! 国内旅行業務取扱管理者試験 テキスト&問題集
国内旅行業務取扱管理者試験 科目別速習問題集

4. 講座の授業方法

テキスト・問題集・補足資料等を基に、講師によるポイントを絞った解説講義と問題演習を行います。また、総合問題演習の実施で試験本番に備えます。

5. 講座の成績評価方法

検定試験の結果によります。

6. 講座の参考ホームページ

<http://www.anta.or.jp/exam/shiken/setsume.html>

7. その他検定・講座等

この資格は旅行業法に基づく国家資格で年1回実施されています。有資格者は旅行に関する豊富な知識・技術を持った“旅行のプロ”として認められ、観光立国化を目指している国や各自治体の政策、増加を続ける海外からの旅行者、東京オリンピックの開催等、業界を取り巻く追い風の中、新規参入する企業も増えており、就職希望先としても有望な業界への架け橋となるでしょう。

コード	2016016	
定員	30名	最低開催人数 10名
回数	14回	
講師	ヒューマンアカデミー	
日程	6/21～9/2	
曜日	カリキュラム参照	
時間	カリキュラム参照	
対象	本学学生・本学卒業生・一般	
受講料	【本学学生・本学卒業生】 10,000円 【一般】 30,000円 テキスト代込	

カリキュラム

回数	日程	時間	内容
1	6月21日(火)	16:50~18:50	旅行業法令 ・法の目的、定義 ・登録と営業保証金
2	6月24日(金)		旅行業法令 ・旅行者との契約 ・広告、旅程管理、受託販売等
3	6月28日(火)		旅行業法令 ・旅行業協会 ・禁止行為と罰則
4	7月1日(金)		旅行業法令問題演習 標準旅行業約款
5	7月5日(火)		標準旅行業約款 特別補償規程
6	7月8日(金)		標準旅行業約款
7	7月12日(火)		国内航空旅客運送約款 一般貸切旅客自動車運送事業標準運送約款
8	7月15日(金)		フェリー標準運送約款 モデル宿泊約款 各種約款問題演習
9	7月19日(火)		JR、貸切バス、航空の運賃・料金
10	7月22日(金)		フェリーの運賃・料金 宿泊料金 国内旅行実務問題演習
11	8月23日(火)	10:00~16:00	世界遺産、国立公園、国定公園、海中公園 重要伝統的建造物群保存地区 主な名所、都道府県別観光地、郷土文化
12	8月26日(金)		主な祭りの開催月 JR路線名と駅名、その他の実務知識 国内旅行実務問題演習
13	8月30日(火)		総合問題演習
14	9月2日(金)		総合問題演習

医療事務講座

 申込締切日
7/28

医科・調剤コース

1. 講座の目的・目標

医科コース…医療事務の基本の、点数算定とレセプト点検の2つをしっかりと学んでいき、技能審査試験の合格を目指します。

調剤コース…調剤技術科の加算がたくさんあるのが調剤報酬点数表の特徴です。当コースでは、特別な薬剤に対する加算など、保険薬局ならではの算定方法をマスターします。

2. 講座の準備学習

特になし

3. 講座のテキスト

医科コース…普通の学習にも受験対策にも対応した、厚生労働省認定になります。(テキスト 1～4.スタディブック1.2ハンドブック、マイベストノート)

調剤コース…テキストは一般財団法人日本医療教育財団認定テキストを使用します。(テキスト、保険薬早見表、マイベストノート)

4. 講座の授業方法

医科コース・調剤コース共に、項目ごとに点数算定の仕組みを理解していき、レセプトの点検に結び付けていきます。項目ごとに演習問題を掲載しているため、演習問題を実施し学習理解度を確認しながら進めていきます。また、医科コースでは技能審査試験に対応した受験対策を実施します。

5. 講座の成績評価方法

各コース7割以上の出席と、医科コースでは学習の総仕上げ「修了試験」を実施します。正答率70%以上で合格、修了となります。

調剤コースの修了試験では、100%の正答率で合格、修了となります。

6. 講座の参考ホームページ

ニチイ学館 <http://www.e-nichii.net/>

一般財団法人日本医療教育財団 <http://www.jme.or.jp/>

7. その他検定・講座等

医科コース…一般財団法人日本医療教育財団が実施する技能審査試験（医科）の受験が可能です。【受験料別途】

調剤コース…講座修了後、日本医療教育財団へ技能認定申請することで、調剤報酬請求事務「技能認定」を取得することができます。【申請料別途】

コード	2016017		
定員	30名	最低開催人数	10名
回数	13回		
講師	ニチイ学館		
日程	9/3～12/17		
曜日	土曜日		
時間	カリキュラム参照		
対象	本学学生・本学卒業生・一般		
受講料	【本学学生・ 本学卒業生】	22,000円	
	【一般】	30,000円	
	テキスト代込		

カリキュラム

回数	日程	時間	内容
1	9月3日(土)	9:30～16:40	オリエンテーション・医療保険制度
2	9月17日(土)		初診料・再診料・医学管理・在宅医療
3	9月24日(土)		処置・手術・麻酔
4	10月1日(土)		検査・病理診断
5	10月8日(土)		入院料・投薬
6	10月15日(土)		注射・画像診断
7	10月22日(土)		明細書記載のまとめ・明細書作成・明細書点検
8	10月29日(土)		明細書点検
9	11月12日(土)		患者接遇・確認テスト・受験対策
10	11月26日(土)	13:00～17:00	技能審査試験（城西大学）
11	12月3日(土)	9:30～16:40	調剤報酬・薬剤入門・調剤報酬点数表・調剤報酬の請求
12	12月10日(土)		調剤報酬の請求
13	12月17日(土)		患者受付の実際・確認テスト

申込締切日
2017
3/3

介護職員初任者研修講座

学外で実施する講座 本学学生のみ

1. 講座の目的・目標

高齢化社会に伴い、介護ニーズは多様化・高度化が求められています。介護の基礎知識と技術、それを実践する際の考え方、プロセスを身につけ、基本的な介護業務が行えるように学んでいく講座です。介護職員初任者研修（旧ヘルパー2級）過程取得をめざします。

2. 講座の準備学習

特になし

3. 講座のテキスト

介護現場のノウハウを凝縮した、わかりやすい、使いやすいニチイのオリジナル教材です。実践的役に立つ内容になっています。（テキスト1～5、スクーリングノート、学習ガイドブック）

4. 講座の授業方法

介護の基本から介護職員に求められる具体的なテクニックまで、教室での座学・実技を通して深く理解します。

5. 講座の成績評価方法

スクーリング（通学）全カリキュラムを修了。全レポート提出：合格（70点以上）
スクーリング15回目 実技チェック試験・筆記試験合格（各70点以上）
スクーリング16回目 修了試験（筆記）合格（75点以上）

6. 講座の参考ホームページ

ニチイ学館 <http://www.e-nichii.net/>

7. その他検定・講座等

テキスト学習（レポート提出）をスクーリング16回（通学）と同時進行で学習します。レポートの疑問点は、スクーリング時に担当講師に質問が出来ます。スクーリングはニチイ学館川越校管轄教室で行います。資格取得後、ご希望者には現場実習をご用意しています。

コード	2016018		
定員	20名	最低開催人数	1名
講師	ニチイ学館		
申込期間	4/1～2017年3/3		
対象	本学学生		
受講料	60,000円 テキスト代込		

資格講座

就職講座

公務員講座

教養講座

※受講希望者は、必ず申し込み前に生涯教育センター窓口にお越しください。

※受付は随時行っております。

※受講申し込みは、ニチイ学館と生涯教育センターの2カ所で手続きをしてください。

※受講料の納入は、生涯教育センター窓口にて、大学証紙で受け付けます。

行政書士講座

※資格試験は個人申し込みです。

 申込締切日
4/22

1. 講座の目的・目標

頼れる街の法律家と言われる「行政書士」。テレビドラマ・コミックで取り上げられるなど、その認知度は拡がりをみせています。本講座は、行政書士試験合格を目指します。試験科目は憲法・民法・商法・会社法・行政法・基礎法学・一般知識から成り、行政書士は法律専門職の総合資格です。法律専門職を目指す方は、まずは行政書士から始めるのが良いでしょう。

2. 講座の準備学習

準備学習は原則不要ですが、試験合格を目標に講義後の復習と問題集の自習をしっかりと行ってください。

3. 講座のテキスト

LECオリジナルテキストと問題集を講座初日に配付します。

4. 講座の授業方法

テキストを用いて試験合格に必要な知識を分かりやすく教授します。

5. 講座の成績評価方法

模擬試験で学習熟度を図りますが、最終的には本試験の結果によります。

6. 講座の参考ホームページ

一般財団法人行政書士試験研究センター：<http://gyosei-shiken.or.jp/>

7. その他検定・講座等

法学検定、宅建試験、司法書士試験、公務員試験他

コード	2016019		
定員	30名	最低開催人数	10名
回数	24回		
講師	LEC 東京リーガルマインド		
日程	5/7 ~ 10/29		
曜日	カリキュラム参照		
時間	カリキュラム参照		
対象	本学学生・本学卒業生・一般		
受講料	【本学学生・本学卒業生】 20,000円 【一般】 30,000円 テキスト代込		

カリキュラム

回数	日程	時間	内容
1	5月7日(土)	13:30~18:00	ガイダンス・基礎法学1・2
2	5月14日(土)		憲法1・2・3
3	5月21日(土)		憲法4・5・6
4	5月28日(土)		憲法7・8・9
5	6月4日(土)		行政法1・2・3
6	6月11日(土)		行政法4・5・6
7	6月18日(土)		行政法7・8・9
8	6月25日(土)		民法1・2・3
9	7月2日(土)		民法4・5・6
10	7月16日(土)		民法7・8・9
11	7月23日(土)		基礎演習
12	8月6日(土)		民法10・11・12
13	8月8日(月)		民法13・14・15
14	8月25日(木)		民法16・17・18
15	8月27日(土)		民法19・20・21
16	9月3日(土)		商法・会社法1・2・3
17	9月8日(木)		一般知識1・2・3
18	9月17日(土)		一般知識4・5・6
19	9月24日(土)		問題演習(主に行政法)
20	10月1日(土)		問題演習(主に行政法)
21	10月8日(土)		問題演習(主に行政法)
22	10月15日(土)		問題演習(主に行政法)
23	10月22日(土)	13:30~16:30	模試・解説
24	10月29日(土)		総まとめ

法学検定講座

 申込締切日
4/22

1. 講座の目的・目標

法学検定試験スタンダード（中級）コースの合格を目指します。この試験は、法学に関する学力を客観的に評価する唯一の試験として、企業の入社・配属時等の参考資料として、さまざまな場面で活用されています。第1回～第11回は、行政書士講座との合同講座になります。

2. 講座の準備学習

準備学習は原則不要ですが、試験合格を目標に講義後の復習と問題集の自習をしっかりと行ってください。

3. 講座のテキスト

LECオリジナルテキストと問題集を講座初日に配付します。

4. 講座の授業方法

テキストを用いて試験合格に必要な知識を分かりやすく教授します。

5. 講座の成績評価方法

検定試験の結果によります。

6. 講座の参考ホームページ

法学検定試験委員会：<https://www.jlf.or.jp/hogaku/index.shtml>

7. その他検定・講座等

行政書士、ビジネス実務法務検定、司法書士他

コード	2016020		
定員	30名	最低開催人数	10名
回数	11回		
講師	LEC 東京リーガルマインド		
日程	5/7～7/23		
曜日	土曜日		
時間	13:30～18:00		
対象	本学学生・本学卒業生・一般		
受講料	【本学学生・ 本学卒業生】	10,000円	
	【一般】	20,000円	
	テキスト代込		

カリキュラム

回数	日程	時間	内容
1	5月7日(土)	13:30～18:00	ガイダンス・基礎法学1・2
2	5月14日(土)		憲法1・2・3
3	5月21日(土)		憲法4・5・6
4	5月28日(土)		憲法7・8・9
5	6月4日(土)		行政法1・2・3
6	6月11日(土)		行政法4・5・6
7	6月18日(土)		行政法7・8・9
8	6月25日(土)		民法1・2・3
9	7月2日(土)		民法4・5・6
10	7月16日(土)		民法7・8・9
11	7月23日(土)		基礎演習

ブライダルプランナー検定2級講座

 申込締切日
10/12

※資格試験は個人申し込みです。

1. 講座の目的・目標

ウェディング関連業界で活躍するための知識を身につけ、全米ブライダルコンサルタント協会(ABC協会)認定ブライダルプランナー検定合格を目指します。

2. 講座の準備学習

特別な事前準備はありません。どんな形でも構いませんので、ブライダル・ウェディングに興味を抱いてください。

3. 講座のテキスト

テキストは、講座初日に受講者に配布します。
 使用テキスト：The Business of Japanese Weddings
 ブライダルプランナー検定2級過去問題集
 オリジナルレジュメ

4. 講座の授業方法

テキスト・問題集・補足資料等を基に、講師によるポイントを絞った解説講義と問題演習を行います。また、模擬問題演習により試験本番に備えます。

5. 講座の成績評価方法

検定試験の結果によります。

6. 講座の参考ホームページ

http://www.bridalplanner.jp/cate_17.php

7. その他検定・講座等

国際的に最大規模のブライダルプランナーの協会であるABC協会が認定する資格取得を目指すこの講座で学ぶ知識は、5兆円とも言われるブライダルを取り巻く関連市場での活躍に不可欠であり、知識習得を証明する資格を手にすることで、関連企業を中心に就職先が広がることに繋がります。

コード	2016021		
定員	30名	最低開催人数	10名
回数	8回		
講師	ヒューマンアカデミー		
日程	10/26～2017年1/11		
曜日	水曜日		
時間	16:50～19:50		
対象	本学学生・本学卒業生・一般		
受講料	【本学学生・ 本学卒業生】	10,000円	
	【一般】	20,000円	
	テキスト代込		

カリキュラム

回数	日程	時間	内容
1	10月26日(水)	16:50～19:50	日本のブライダル事情
2	11月9日(水)		日本のウェディングの決定
3	11月16日(水)		日本の婚礼施設の主業務 日本の婚礼関連商品Ⅰ
4	11月30日(水)		日本の婚礼関連商品Ⅱ 日本ブライダルまとめⅠ
5	12月7日(水)		日本ブライダルまとめⅡ 欧米ブライダルⅠ
6	12月14日(水)		欧米ブライダルⅡ
7	12月21日(水)		欧米ブライダルまとめ
8	2017 1月11日(水)		模擬試験と解答解説

リテールマーケティング(販売士)3級講座

 申込締切日
10/4

1. 講座の目的・目標

流通・小売業界で唯一の公的資格「リテールマーケティング(販売士)3級」の合格を目指します。

2. 講座の準備学習

特別な事前準備はありません。

3. 講座のテキスト

テキストは、講座初日に受講者に配布します。

使用テキスト：1回で合格!販売士検定3級テキスト&問題集
1回で合格!販売士検定3級過去問題集

4. 講座の授業方法

テキスト・問題集等を基に、講師によるポイントを絞った解説講義と問題演習を行ないます。
まとめと確認テストで試験本番に備えます。

5. 講座の成績評価方法

検定試験の結果によります。

6. 講座の参考ホームページ

<http://www.kentei.ne.jp/retailsales>

7. その他検定・講座等

資格取得を目指すことで、販売・接客技術、販売促進に向けた企画立案、在庫管理、マーケティング等、幅広く実践的な専門知識が身につきます。業界が求めている基本的専門知識を証明する公的資格を取ることで、文系学部の就職先として根強い人気を誇る、流通・小売業界への就職に効果的です。

コード	2016022		
定員	30名	最低開催人数	10名
回数	10回		
講師	ヒューマンアカデミー		
日程	11/1 ~ 2017年1/24		
曜日	火曜日		
時間	16:50~19:50		
対象	本学学生・本学卒業生・一般		
受講料	【本学学生・ 本学卒業生】	10,000円	
	【一般】	20,000円 テキスト代込	

カリキュラム

回数	日程	時間	内容
1	11月1日(火)	16:50~19:50	小売業の類型1
2	11月8日(火)		小売業の類型2
3	11月15日(火)		小売業の類型3
4	11月22日(火)		マーチャンダイジング1
5	11月29日(火)		マーチャンダイジング2
6	12月6日(火)		ストアオペレーション
7	12月13日(火)		マーケティング
8	12月20日(火)		販売・経営管理1
9	2017 1月17日(火)		販売・経営管理2
10	1月24日(火)		まとめ

日経就活サポート講座

 申込締切日
10/5

1. 講座の目的・目標

就活に必要な企業・業界研究及びエントリー対策、面接対策を日経新聞にて学びます。紙面のどこが就活の何に役立つかを具体的にお教え致します。

2. 講座の準備学習

毎日配達される日経新聞で、必要な箇所を読むと必要であればスクラップを実施する。

3. 講座のテキスト

日経新聞（3ヶ月間） / 講座毎のレジュメ / スクラップブック / 日経新聞パーフェクトガイド（紙面の解説本） / 日経 TEST 経済常識版（50問を30分間にて経済知識力を計る）

4. 講座の授業方法

全3回で日経記者出身者が講義及びワーク（グループディスカッション）形式にて実施します。

5. 講座の成績評価方法

講座終了前に 日経 TEST 経済常識版（50問を30分間にて経済知識力を計る）を実施します。受講者内での順位、分野ごとの詳細な分析表を全員に配布します。

6. 講座の参考ホームページ

<http://www.nikkeimp.co.jp/> から、人材育成支援～大学生向け（日経就活サポート講座）

コード	2016023		
定員	40名	最低開催人数	20名
回数	3回		
講師	日本経済新聞社		
日程	10/19～11/9		
曜日	水曜日		
時間	16:50～18:20		
対象	本学学生・本学卒業生		
受講料	【本学学生・本学卒業生】 5,000円 テキスト代込		

※本講座での教材・副読本

- ①日本経済新聞（3か月間朝・夕刊が自宅に配達されます）
- ②日本経済新聞パーフェクトガイド（日経新聞の各ページの説明書）
- ③スクラップブック「マイ日経ノート」（ファイル式）
- ④日経テスト経済常識版（50問を30分で実施する自宅学習用）

カリキュラム

回数	日程	時間	内容	詳細
1	10月19日(水)		「就活に役立つ日本経済新聞の読み方・使い方」	<ul style="list-style-type: none"> ●就職活動に必要なニュースの見方 ●日本経済新聞の基本的な読み方
2	10月26日(水)	16:50～18:20	キーワードでみるビジネストレンド	<ul style="list-style-type: none"> ●ビジネスの最新の動きをつかむ ●覚えておきたいキーワード ●キーワードから業界・企業動向を知る
3	11月9日(水)		業界を知る・企業を知る	<ul style="list-style-type: none"> ●業界の大きな動きをつかむ ●企業の戦略や課題を考える

教員採用試験総まとめ講座

申込締切日

4/8

1. 講座の目的・目標

教員採用試験に必要な知識を身につける

2. 講座の準備学習

再受験者及び教職教養のインプットが修了している方

3. 講座のテキスト

TACオリジナル教材

4. 講座の授業方法

講義を中心に実施する。TAC収録のDVD講座が視聴できる。

5. 講座の成績評価方法

講座内で実施する答練の成績判定による。

6. 講座の参考ホームページ

TACHP教員採用試験ガイド

http://www.tac-school.co.jp/kouza_kyoin/kyoin_sk_exam.html#aboutBlock

7. その他検定・講座等

2016年教員採用試験受験者向けの教職教養対策の総まとめ講義と演習アウトプット講義になります。各自治体の筆記試験で必須の科目を演習アウトプットを中心に行う。

コード	2016024		
定員	40名	最低開催人数	5名
回数	7回		
講師	資格の学校 TAC		
日程	4/2 ~ 5/28		
曜日	土曜日		
時間	カリキュラム参照		
対象	本学学生・本学卒業生		
受講料	【本学学生・ 本学卒業生】	10,000円 テキスト代込	

カリキュラム

回数	日程	時間	内容
1	4月2日(土)		教職教養 重要論点確認 教職原理 演習1 教職原理 演習2
2	4月9日(土)	13:30~18:00	教職原理演習3・演習4 教職法規 演習1
3	4月16日(土)		教職法規 演習2・演習3・演習4
4	4月23日(土)	13:30~16:30	面接講義 面接演習(模擬集団面接)
5	5月14日(土)		教職心理 演習1・演習2・演習3
6	5月21日(土)	13:30~18:00	教育史演習 教育時事まとめ講義1・2
7	5月28日(土)	13:30~16:30	論文講義 論文演習

資格講座

就職講座

公務員講座

教養講座

教員採用試験対策講座

 申込締切日
7/29

1. 講座の目的・目標

教職採用試験に必要な知識を身につける

2. 講座の準備学習

特に必要ありません。

3. 講座のテキスト

TAC オリジナル教材

4. 講座の授業方法

講義を中心に実施する。TAC収録のWEB通信講座が視聴ができます。

5. 講座の成績評価方法

講座内で実施する答練で成績判定による。

6. 講座の参考ホームページ

TACHP 教員採用試験ガイド

http://www.tac-school.co.jp/kouza_kyoin/kyoin_sk_exam.html#aboutBlock

7. その他検定・講座等

2017年教員採用試験向けの対策講義になります。教職教養科目の教育原理・教育法規・教育心理・教育史の4つ科目の筆記対策講義と論文対策、人物試験対策も実施する対策講座です。
 ※一般教養科目はAC収録のWEB通信講座が視聴できます。

※このカリキュラムの順番は暫定のものになります。正式なカリキュラムにつきましては、4月以降のエクステンションプログラムHPの教員採用試験対策講座ページをご確認いただくか、もしくは初回講義の際に配布する日程表をご確認ください。

コード	2016025		
定員	30名	最低開催人数	10名
回数	25回		
講師	資格の学校 TAC		
日程	9/17～2017年4/22		
曜日	カリキュラム参照		
時間	カリキュラム参照		
対象	本学学生・本学卒業生		
受講料	【本学学生・本学卒業生】 20,000円 テキスト代込		

カリキュラム

回数	日程	時間	内容	
1	9/17日(土)	13:30~18:00	教職原理1・2・3	
2	9/24日(土)		教職原理4・5・6	
3	10/1日(土)		教職原理7・8・9	
4	10/8日(土)		教職原理10・11・12	
5	10/15日(土)		教職原理13・14・15	
6	10/22日(土)		教職原理16 教育法規1・2	
7	10/29日(土)		教育法規3・4・5	
8	11/12日(土)		教育法規6・7・8	
9	11/19日(土)		教育法規9・10・11	
10	11/26日(土)		教育法規12・13・14	
11	12/3日(土)		教育法規15・16 教育心理1	
12	12/10日(土)		教育心理2・3・4	
13	12/17日(土)		教育心理5・6・7	
14	2017 1/21日(土)		教育心理8・9・10	
15	2/18日(土)	10:00~17:00	教育心理11・12 教育史1	
16	2/23日(木)		教育史2・3・4 基礎時事1	
17	2/25日(土)		基礎時事2・3・4 教育原理演習1	
18	3/11日(土)		教育原理演習2・3・4 教育法規演習1	
19	3/16日(木)		教育法規演習2・3・4 教育心理演習1	
20	3/18日(土)		13:30~18:00	教育心理演習2・3 教育史演習1
21	3/23日(木)			教育史演習2 基礎時事演習1・2
22	3/25日(土)			面接対策1・2・3
23	4/8日(土)			面接対策4・5・6
24	4/15日(土)			面接対策7・8 論文対策1
25	4/22日(土)	論文対策2・3・4		

教員採用試験直前対策講座

申込締切日
2017
1/27

1. 講座の目的・目標

教員採用試験に必要な知識を身につける

2. 講座の準備学習

再受験者及び教職教養対策のインプットが修了している方

3. 講座のテキスト

TACオリジナル教材

4. 講座の授業方法

講義を中心に実施する。TAC収録のDVD講座が視聴できる。

5. 講座の成績評価方法

講座内で実施する答練で成績判定による。

6. 講座の参考ホームページ

TACHP教員採用試験ガイド

http://www.tac-school.co.jp/kouza_kyoin/kyoin_sk_exam.html#aboutBlock

7. その他検定・講座等

2017年教員採用試験受験者向けの基本講義を含まない時事対策及び演習アウトプット講義、論文対策と人物試験対策を実施します。

※この講座は教員採用試験講座と合同クラスになります。

コード	2016026		
定員	30名	最低開催人数	10名
回数	10回		
講師	資格の学校 TAC		
日程	2017年2/23～4/22		
曜日	カリキュラム参照		
時間	カリキュラム参照		
対象	本学学生・本学卒業生		
受講料	【本学学生・ 本学卒業生】	10,000円	テキスト代込

資格講座

就職講座

公務員講座

教養講座

カリキュラム

回数	日程	時間	内容
1	2017 2月23日(木)	15:30～17:00	基礎時事1
2	2月25日(土)		基礎時事2・3・4 教育原理演習1
3	3月11日(土)	10:00～17:00	教育原理演習2・3・4 教育法規演習1
4	3月16日(木)		教育法規演習2・3・4 教育心理演習1
5	3月18日(土)		教育心理演習2・3 教育史演習1
6	3月23日(木)		教育史演習2 基礎時事演習1・2
7	3月25日(土)		面接対策1・2・3
8	4月8日(土)	13:30～18:00	面接対策4・5・6
9	4月15日(土)		面接対策7・8 論文対策1
10	4月22日(土)		論文対策2・3・4

就活力&社会人力強化トレーニング講座

申込締切日
10/5

1. 講座の目的・目標

「自分で考え行動できる」「チームで働ける」「粘り強い」等の要素を相手に伝える術を知り、「コミュニケーション能力」「表現する力」を伸ばし、就活力を向上させます。

2. 講座の準備学習

特別な事前準備はありません。

3. 講座のテキスト

テキストは、使用しません。必要な資料は講師が配布します。

4. 講座の授業方法

毎回のテーマに基づき、講師によるレクチャーと演習（実践トレーニング）により自己表現する力を着実に向上させていきます。ただ聞いている講義ではありません。ありのままを素直に受け止め、前向きな姿勢で臨んで頂く参加型の講座です。

5. 講座の成績評価方法

実践力を身につけるトレーニング講座です。点数等の評価もありません。

6. 講座の参考ホームページ

特にありません。

7. その他検定・講座等

近年大きく注目を浴びている心理学。心理学を上手く使えば、就活では面接に。就職後は営業・交渉・対人関係にと、他に差をつけることも可能になります。この講座では、そのエッセンスを伝え、各企業が求めているコミュニケーション能力を飛躍的に伸ばし、実践トレーニングで表現する力を身につけていきます。

コード	2016027		
定員	30名	最低開催人数	10名
回数	10回		
講師	ヒューマンアカデミー		
日程	10/19 ~ 2017年1/25		
曜日	水曜日		
時間	16:50~18:20		
対象	本学学生・本学卒業生		
受講料	【本学学生・本学卒業生】 10,000円 テキスト代込		

カリキュラム

回数	日程	時間	内容
1	10月19日(水)	16:50~18:20	就活・面接対応トレーニング ファーストインプレッションを磨け！
2	10月26日(水)		就活・面接対応トレーニング 声の出し方を磨け！
3	11月9日(水)		就活・面接対応トレーニング 緊張をコントロールしろ！
4	11月16日(水)		就活・面接対応トレーニング 誰にでも理解しやすい話し方の組み立て方を身につける！
5	11月30日(水)		就活・面接対応トレーニング 自己表現力をアップしろ！
6	12月7日(水)		就活・面接対応トレーニング プレゼンでキャラクターを使いこなせ！
7	12月14日(水)		就活・面接対応トレーニング 面接プレゼン実践トレーニング！
8	12月21日(水)		就職後即戦力基礎トレーニング 傾聴力を磨け！
9	2017 1月18日(水)		就職後即戦力基礎トレーニング 質問力を身につける！
10	1月25日(水)		就職後即戦力基礎トレーニング 人を惹きつける話し方を学べ！

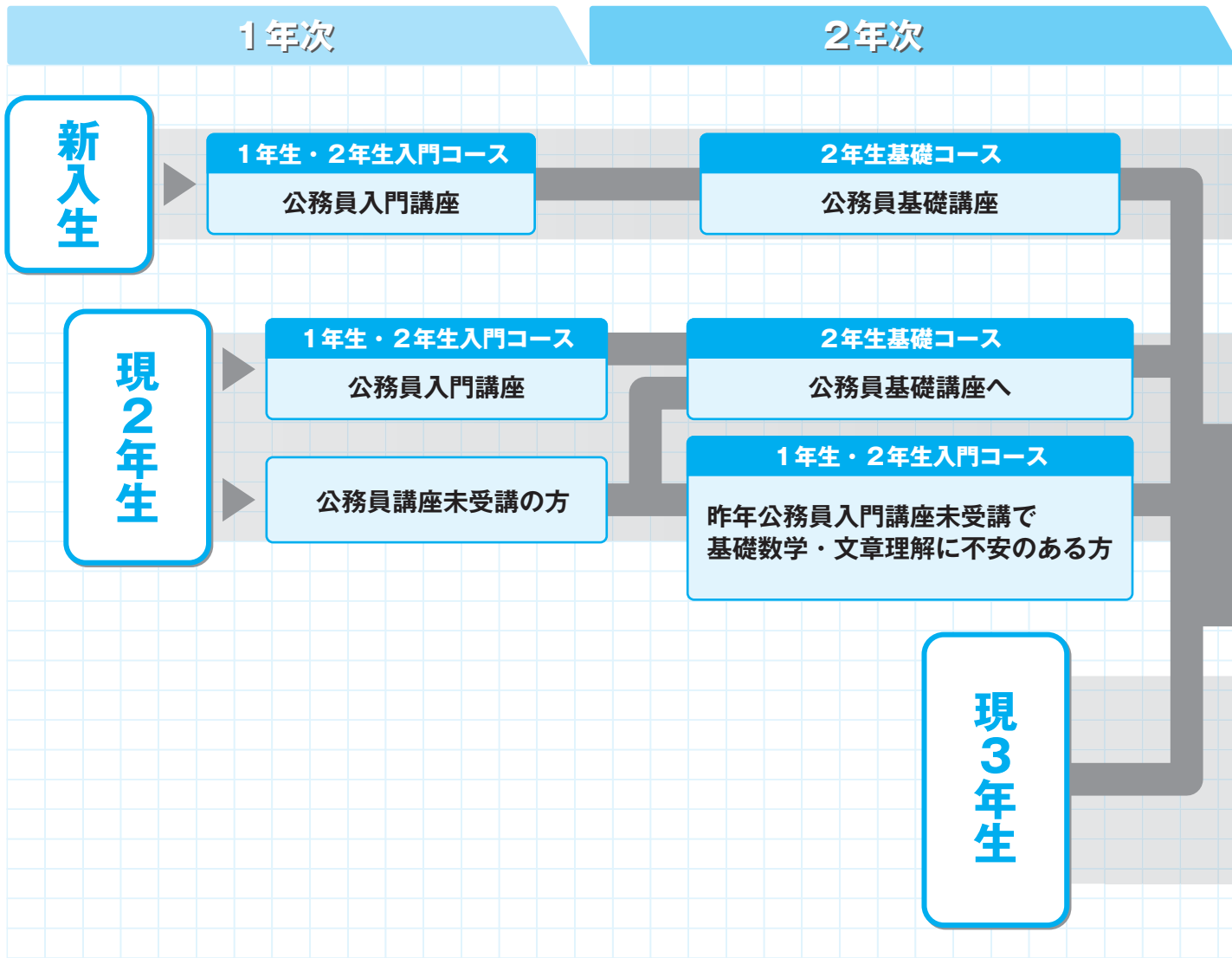
公務員講座のご案内

CONTENTS

公務員講座	31ページ
公務員の魅力	33ページ
公務員の職種と仕事内容	35ページ
公務員試験ガイド	37ページ
警察官の仕事	41ページ
消防官の仕事	42ページ
警察官・消防官(大卒)試験ガイド	43ページ

城西大学 公務員講座

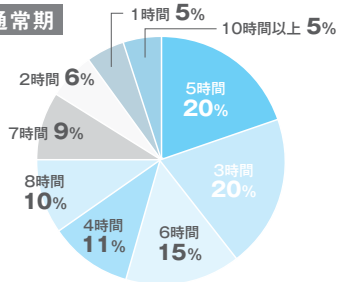
スケジュール表



Q1

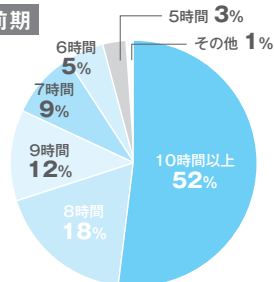
1日あたりの平均学習時間（TACの講義を除く）はどれくらいですか？

通常期



通常期の平均学習時間は5時間・3時間と答えた方が20%で1位。次いで6時間・4時間となりました。ちなみに全回答者の平均は4.9時間でした。

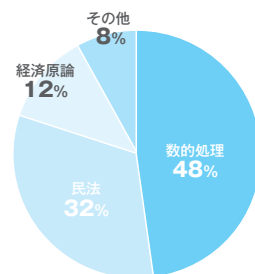
直前期



直前期になると、平均学習時間は大幅に伸び、10時間以上と答えた方が半分以上となりました。また、全回答者の平均は9.4時間で、通常期の約2倍です。

Q2

最も力を入れた科目は何ですか？



力を入れた科目では、数的処理・民法・経済原論の3科目で約90%を占めています。これらの科目はいずれも暗記よりも理解が重要で、予備校生と独学生とでは最も差のつく科目です。

城西大学公務員講座は1年生～3年生までのタイミングでも学習スタートができるカリキュラムとなっています。1年・2年生の講座では基礎をしっかりと学習します。3年生では試験種ごとのコース設定となっており、基本講義・一般知識はもちろんのこと、専門科目(一部科目は除く)や論文対策・時事・面接対策等オールインワンの設定となっています。

3年次

直前期

1～3 講座を選択

1

公務員3年生Ⅰ講座 地方上級・国家一般職(行政)コース(直前対策含む)

地方上級や国家一般職など、主要な公務員試験に幅広く対応できる講座です。教養試験と専門試験はもちろん、論文試験や面接試験対策もしっかりと行うことができる、オールインワンコースです。

2

公務員3年生Ⅱ講座 教養型市役所等コース(直前対策含む)

専門試験が出題されない教養型市役所や国立大学法人などをターゲットにした講座です。カリキュラムが教養試験対策に限定されているので、学習の負担が少なく済みます。論文対策や面接対策が含まれていますので、二次試験も含めた対策が可能です。

別途申込

+

公務員3年生Ⅳ講座 **併願向け** 警察官・消防官直前コース

教養型の市役所試験と警察官・消防官試験を併願する方や再受験などで直前の時事対策・面接対策(講義のみ)について行う講座です。

※警察官・消防官コースの方は含まれております。
※警察官・消防官直前コース受講者以外の方の欠席フォローはDVDとなります。

3

公務員3年生Ⅲ講座 警察官・消防官コース(直前対策含む)

警察官・消防官試験に必要な教養試験・論文対策や面接試験対策などが組み込まれた講座となります。

本試験

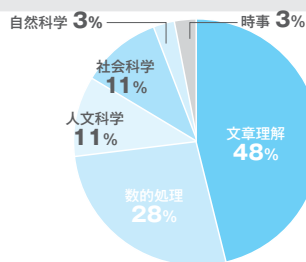
資格講座

就職講座

公務員講座

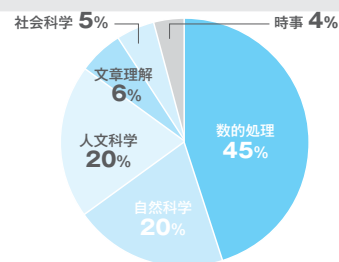
教養講座

Q3 教養試験の得意科目は何ですか？



行政事務職を受験される方は文系の方が多いため、文章理解を得意科目とされる方が多いようです。数的処理は苦手としやすい科目ですが、日々の学習で克服している方も多いようです。

Q4 教養試験の不得意科目は何ですか？



不得意科目の上位は、やはり文系の方の多くが苦手とする数的処理や自然科学といった理系分野の科目でした。つまり、この2分野を克服することが合格へのポイントとなります。

公務員の職場には、民間にはない魅力があふれています！

公務員の魅力

1 人と社会のために働ける

あなた公務員と聞くと、どんなイメージをしますか？ 公務員は、全体の奉仕者として、社会全体を視野にとらえ、幸せな生活の舞台をつくりだし、支える仕事に従事する職業です。一部の人のためだけでなく、**すべての人たちのために平等かつ公平に行政サービスを提供**することで、私たちの生活の基盤を支えています。

公務員の世界には、あなたが今思っている以上に**多種多彩な職種があり、それらの中からあなたの希望や専門性、そして人生設計に合わせて選択**することができます。

もちろん民間企業にも幅広い選択肢がありますが、そこに**公務員という選択肢を加えてみませんか？**誇りを持って働ける一生の天職が見つかるはずですよ。



2 多種多彩な選択肢

あなたにとって、楽しく働ける職場とはどんな職場でしょうか。自分がやりたい仕事ができる、自分の夢が実現できる、専門性が高い、幅広い分野に携われる、安定している、ワーク・ライフ・バランスが実現できる…などなど、就職観は人それぞれ。

公務員の世界には、これらに合致する職種や職場が存在しており**多種多彩**

な選択肢から、自由に選んで受験することができます。

国家公務員だけ、地方公務員だけ受験してもよし、国家公務員と地方公務員を併願受験するもよし。あなたが考えているよりもはるかに**幅広い選択肢がありますので、受験対策をしながら、また本試験を受験しながら、最善の選択**をしてください。

国家公務員 日本全体を支える各分野のスペシャリスト

行政府	各府省等及び機関の職員(1府12省庁)、 国税専門官、財務専門官、労働基準監督官 など
司法院	裁判所事務官 など
立法府	衆議院事務局職員、参議院事務局職員 など

地方公務員 地域住民を支えるゼネラリスト

都道府県	都道府県庁及びその関連施設に勤務し、広域的行政サービスを担う。
市区町村	市役所や区役所及びその関連施設に勤務し、基礎的行政サービスを担う。

3 安定した職場環境がある

重責を担う公務員は、国家公務員法や地方公務員法でその身分を強力に保障されていますので、**短期的な業績や経済動向に左右されることなく、長期的な視点に立って、じっくりと職務にあたる**ことができます。突然の失業のリスクや心配はなく、社会全体のために仕事ができるのは、公務員独自の魅力です。

今は実感がわかないかもしれませんが、**結婚・出産・子育て・介護など、これから迎える人生のイベントや分岐点において、安定した雇用が保障されていることは、大きなアドバンテージ**になります。安定した雇用が確実に得られる職場は、公務員の世界にあります。あなたも公務員を目指してみませんか？

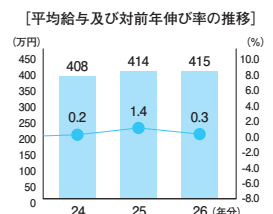
公務員

- ◎法律による身分保障
- ◎安定した収入
- ◎終身雇用



民間企業

- △景気による業績変動
- △上下動する収入
- △失業のリスク



[参考資料] 国税庁民間給与実態統計調査(平成24～26年分)

※1 地方公務員の平均年収はTACが独自に算出した都道府県庁および政令指定都市の一般行政職の推定額です。
 平均年収=[月額支給される給料及び手当]×12+[年額支給される手当(期末手当・勤務手当(ボーナス)等)]/[月額支給される給与及び手当]=給料+各種手当(扶養手当、調整手当等)
 [参考資料]総務省 地方公務員の給与実態調査(平成26年度)

※2 国家公務員の平均年収はTACが独自に算出した一般職行政職員の推定額です。
 平均年収=[平均給与月額]×12+期末・勤務手当(ボーナス)/[平均給与月額]=俸給+各種手当(扶養手当、調整手当、地域手当等)
 [参考資料]人事院 国家公務員給与実態調査(平成26年度)/人事院 国家公務員給与の概要/総務省報道資料

※3 民間 平均年収 [参考資料]国税庁民間給与実態統計調査(平成26年分)

就職先として考えつくのは大きく分けて2つ。民間企業と公務員、自由に選択することができるからこそ焦らずに後悔のない選択をして欲しい。じっくりと考えてあなたにとってベストな選択をするうえで大切なことは、早めに行動を起こすこと。

まずは知ることから始めましょう。あなたの目の前には無限の可能性が広がっています。

仕事もプライベートも大切にできる

仕事もプライベートも充実させるための制度があり、完全週休二日制はもちろん、育児休業・育児短時間勤務・介護休暇などの活用を職場全体がバックアップしてくれる、つまり活用できる環境があるのが公務員の職場です。既に世の中に浸透したイクメンに続き、従業員の育児参加に理解のある上司＝イクボスを養成・推奨する自治体や

機関が増えてきており、近年注目されています。

社会人になっても仕事も家庭も大切にしたい、また趣味も大事にしたい、つまりワーク・ライフ・バランスが実現しやすい職場に勤めたいとお考えの女性はもちろん男性にとって、**公務員の職場は理想的な職場環境**と言えるでしょう。

育児休業 配偶者の就業等の状況に関わらず取得可能	早出遅出勤務 士業・終業時刻を繰り上げ又は繰り下げて勤務	産前・産後休暇 産前6週間・産後8週間
深夜勤務・超過勤務制限 深夜勤務は免除 超過勤務は月24時間・年150時間以内に制限	保育時間 子が1歳に達するまで、1日2回それぞれ30分以内	超過勤務の免除
育児短時間勤務 勤務時間を1日3時間55分(週19時間35分)等に短縮	介護休暇 6ヶ月の期間内で必要と認められる期間	育児時間 1日の勤務時間の一部(2時間まで)を勤務しないことが可能
短期介護休暇 年5日(対象となる要介護者が2人以上の場合は年10日)	子の看護休暇 年5日(対象となる子が2人以上の場合は年10日)	配偶者同行休業 3年を超えない範囲内

女性も働きやすい環境がある

現在、女性国家公務員の採用・登用の拡大等に関する指針などに基づき、人事院や各府省が具体的な目標を定め、仕事と家庭生活の両立支援のための様々な取組を行っており、**採用者に占める女性の割合は着実に拡大**しています。また、採用者のうち女性が占める割合が50%を超える府省も存在しています。

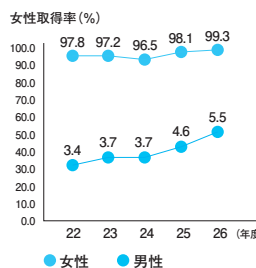
さらに、人事院が毎年発表している

育児休業等実態調査の結果によると、**女性の育児休業取得率は、99.3%**(平成26年)となっており、新規育児休業者の**育児休業期間の平均は16.3ヶ月**、育児休業を終えた者の**97.8%が職務に復帰**しており、過去5年を見ても同程度の数字を維持しています。

男女問わず活躍できる職場環境が公務員の職場にあります。

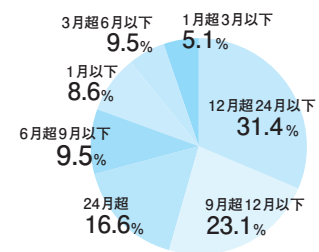
育児休業取得率の推移

99.3%
(平成26年)



育児休業期間

16.3ヶ月
(平成26年)



高水準で安定した収入がある

業績や経済動向に大きく左右されやすく、平均年収が400万円台前半で推移している民間企業に対し、**公務員の平均年収は600万円代中盤で推移**しており、意外にも公務員の年収は、民間企業に比べて格段に高い水準で推移しています。

平成26年度の公務員の平均年収を民間企業と比較すると、地方公務員では248万円、国家公務員では240

万円の差が見られます。

もちろん、民間企業の中には公務員以上の年収が得られる企業も存在しますが、年齢や経験年数に応じて給料が上がっていく、また各種手当が充実している**公務員の生涯年収は、民間企業のそれと比べて格段に安定**しており、**生涯年収で考えた場合、民間企業よりも魅力的なものである**といえます。

平均年収比較(平成26年度)

地方公務員(※1)

663万円

国家公務員(※2)

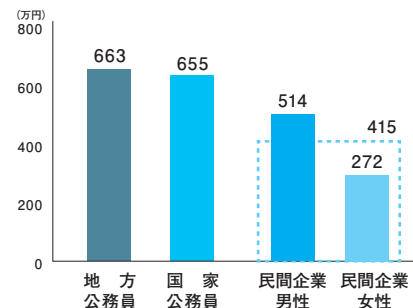
655万円

民間企業(※3)

415万円

男性 **514万円**

女性 **272万円**



きっとみつかる。自分の天職！

公務員の職種と仕事内容

国家公務員

司法院・立法府・行政府で活躍する公務員

行

各府省及び機関の職員

国家公務員一般職(大卒)

- ◎勤務先: 中央省庁・地方機関
- ◎転勤範囲: 近県内

職務内容

国家一般職は「係員の官職のうち、主として事務処理等の定型的な業務に従事することを職務とする官職」と位置づけられており、各省庁や出先機関で、その分野の政策立案を支えます。

中央省庁と地方機関の仕事

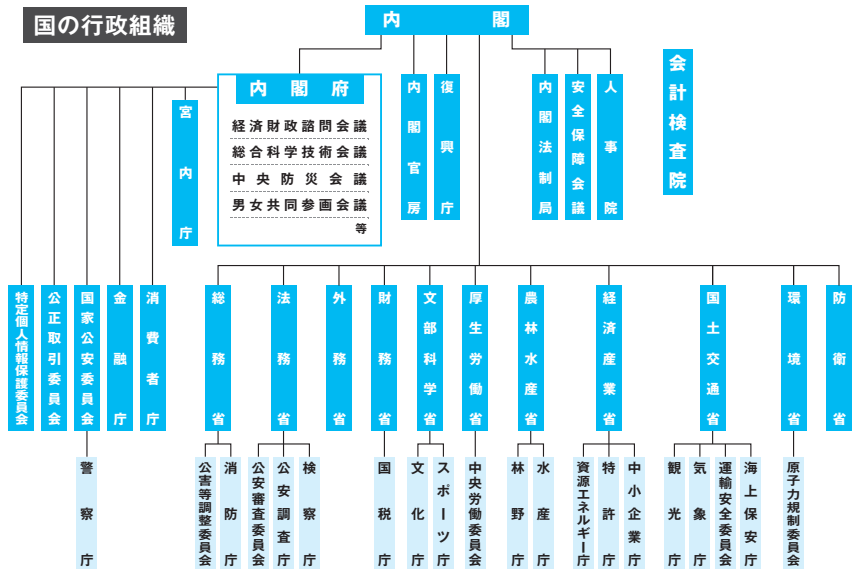
中央省庁の特色 政策の企画立案

国の中枢でスケールの大きな仕事に携わります。

行政の第一線で直接的に政策の実行に携わり勤務地域はある程度限定されます。

地方機関の特色 政策の実行

国の行政組織



職場は「中央省庁」と「地方機関」から自由に選択できる

国家一般職(大卒)は、中央省庁のみならず、税関や労働局などの地方機関も含めた幅広い選択肢の中から勤務先を選択することができます。第1次試験後に実施される官庁訪問を経て、自分のライフプランや希望に合った勤務先を選べます。

行 国税専門官

税務のスペシャリスト

勤務先 国税局・税務署 転勤範囲 近県内

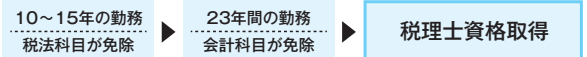
【職務内容】

国税局や税務署に勤務する税務のスペシャリストです。法律・経済・会計に関する高度な知識を持ち、企業や個人に適正な納税を促すことで、国の礎である税制を支えています。

◎3つの職種

国税調査官 納税者の申告が適正に行われているかを調査	国税徴収官 税金の督促・納税指導・滞納処分	国税査察官 大口・悪質な脱税の疑いのある者に対して強制捜査・差押・告発
--------------------------------------	---------------------------------	---

◎一定期間の勤務で税理士の資格取得が可能



司 裁判所事務官

裁判所を支えるスペシャリスト

勤務先 裁判所 転勤範囲 近県内

【職務内容】

裁判所事務官は、裁判所の裁判部門と司法行政部門に勤務します。裁判部門では、法廷の事務や裁判手続きの補助作業を担当し、司法行政部門では総務や会計、人事などの一般的事務を担当します。

◎書記官へステップアップ!

裁判所事務官は一定期間の勤務を経て裁判所書記官になることができます。書記官は法律の専門家としての権限を国から付与され、裁判の立会いや調書の作成、公判スケジュールの管理等を通じ、深く裁判に関わります。

行 財務専門官

財務・金融等のスペシャリスト

勤務先 財務局など 転勤範囲 近県内

【職務内容】

財務局は、財務省・金融庁の施策の担い手として、財政、国有財産や金融等に関する施策を実施します。地域のニーズを把握し、地域の特性にあった施策を実施すると共に、国の施策に反映させます。

行 労働基準監督官

少数精鋭の労働Gメン

勤務先 都道府県労働局・労働基準監督署 転勤範囲 全国

【職務内容】

昨今、労働環境の悪化を示す新語が目につきます。労働基準監督官は、労働者の生命と健康を守り、労働条件の確保と改善を図ることを使命とする公務員です。

◎労働問題を現場で解決する3つの力

臨検監督 事業所へ立入り検査	司法警察事務 法令違反・人命軽視の責任を企業トップに追及	労災補償業務 労働災害にあった被災者の救済
--------------------------	--	---------------------------------

立 衆議院／参議院職員

議会を支えるシンクタンク

勤務先 国会及びその周辺施設 転勤範囲 東京のみ

【職務内容】

議会を円滑に運営するために国会で働く公務員です。重要法案が審議される国政の最前線に身を置き、国権の最高機関としての活動を支える責任ある仕事です。

※衆議院・参議院は独立した機関であり職員採用も別々に実施しています。

資格講座

就職講座

公務員講座

教養講座

地方公務員

地方自治体の機関で活躍する幹部候補公務員

都道府県・市町村

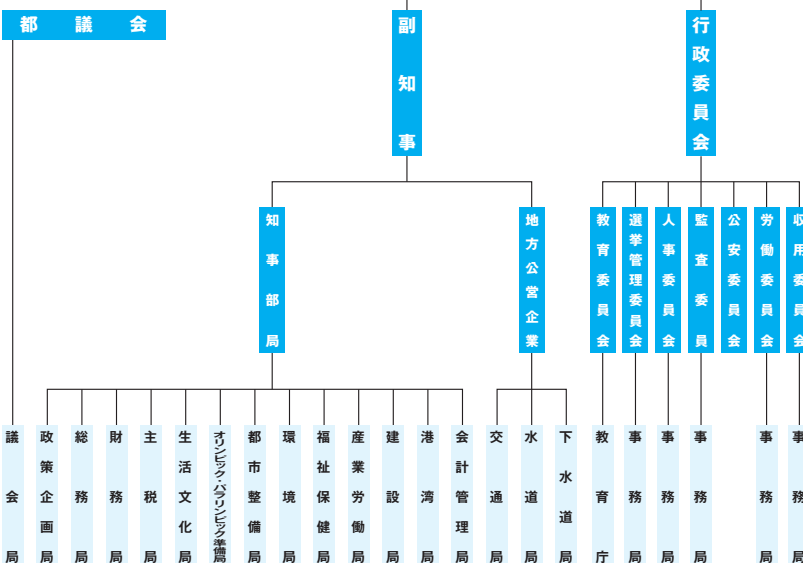
- ◎勤務先：都道府県庁・市役所など
- ◎転勤範囲：同一自治体内

職務内容

都道府県や市役所の上級職は、自治体の幹部候補として採用される職員です。幹部に必要な「様々な角度から自治体の状況を理解できる力」を養うため、2～3年程度で部局を異動し、幅広い分野の業務に携わることができます。

仕事の幅が広い	福祉・教育・環境・産業振興など多彩な分野の仕事に携わる
仕事の成果が実感できる	住民との接点が多く、仕事の成果や問題点がよく見える
転勤が無い	勤務範囲は原則、自治体内に限定される

地方自治体の組織 (例：東京都)



都道府県

広域的行政サービスを担う

勤務先 都道府県庁など 転勤範囲 同一都道府県内

【職務内容】

都道府県は、市区町村単位では処理が困難な業務や国と市区町村間の調整など、広域的行政サービスを担います。市区町村の区域を越えて行う業務として総合開発計画、治山・治水事業、産業立地条件の整備、道路・河川・公共施設の管理及び建設、都道府県全体で統一する必要がある業務として、義務教育の水準維持や社会福祉の水準維持、各種認可などがあります。

政令指定都市

都道府県と市町村の機能を併せ持つ

勤務先 市役所・区役所など 転勤範囲 同一市内

【職務内容】

政令指定都市は、都道府県と同格の扱いを受ける、法律上は人口50万人以上の大規模都市です。行政区が置かれ、市町村業務に加え道府県に変わって福祉や都市計画などの業務も担います。

政令指定都市
札幌市・仙台市・さいたま市・千葉市・横浜市・川崎市・相模原市・新潟市・静岡市・浜松市・名古屋市・京都市・大阪市・堺市・神戸市・岡山市・広島市・北九州市・福岡市・熊本市

市町村

基礎的行政サービスを担う

勤務先 市役所など 転勤範囲 同一市町村内

【職務内容】

市町村は、地域住民の行政窓口として、地域住民の普段の生活に密着した基礎的行政サービスを担います。戸籍住民登録や諸証明の発行などの基礎手続き、消防、ごみ処理、上下水道の整備、公園や緑地の整備やまちづくり、市営施設の運営管理などを行います。公務員の中で最も地域に密着した公務員として、住民との協働をしながら幅広いフィールドで活躍しています。

東京特別区

東京23区職員

勤務先 区役所など 転勤範囲 同一自治体内

【職務内容】

東京特別区とは、東京23区のことを示します。特別区は、基礎的な地方公共団体として、東京都が処理するもの(上下水道の設置管理、消防等)を除き、一般的に市町村が処理する事務を処理しています。主な役割は、市町村と同じ行政窓口ですが、市町村とは異なり、各区独自に、また相互に連携して新たな課題などにチャレンジする、名前のとおり特別な地方自治体です。

警察事務

警察官のサポート役

勤務先 警察本部・警察署 転勤範囲 同一都道府県内

【職務内容】

警察事務職員は本部や各警察署で、犯罪データの整理や分析、また人事や会計などの職務を担います。警察官がそれぞれの職務に集中し、事件捜査や防犯活動などをスムーズに行えるよう、警察活動をサポートしています。

学校事務

公立学校の経営資源管理など

勤務先 公立学校 転勤範囲 同一自治体内

【職務内容】

公立学校において、一般事務(総務・人事・財務・福利厚生など)を担います。業務内容は、経営主体や学校規模、地域により様々ですが、主に教育・技術業務以外の学校事務の統括を行っています。

筆記試験から面接試験まで、総合的な対策が必要な就職試験！

公務員試験ガイド (行政事務職)

4月

出願

6月 第1次試験(筆記)

教養択一試験(基礎能力試験)

一般知能分野 公務員試験特有の科目です。数的処理(数学的パズルや資料の読み取り問題)・文章理解(現代文・英文・古文の読解力を試す問題)などが出題されます。

一般知識分野 中学・高校時代までに学習した内容(歴史・地理・生物・化学など)と時事問題が中心に出題されます。

専門択一試験

行政事務職の場合、法律系・経済系・政治系の3分野を中心に、大学の専門課程レベルの問題が出題されます。どの試験でも出題数の多い傾向にある憲法・民法・行政法・ミクロ経済学・マクロ経済学・政治学を中心に、志望先で出題される科目を学習する必要があります。

論述試験

論文試験 社会や経済問題など、一般的な課題について受験生の考えを手書きで論述する試験です。60分~90分程度で800~1,000字程度の文章が求められます。

専門記述試験 与えられた課題について論述する形式で、専門択一試験の学習範囲から出題されます。東京都I類B(行政/一般方式)や国家公務員の専門職など、一部の試験で課される試験科目です。

第1次試験合格発表

行政事務職の受験資格は、概ね年齢要件のみです。受験対策を始める前に、必ずご確認ください。

試験種別出題科目一覧

試験種別	目標は 約6割	一般知能分野		一般知識分野												合計 出題数 (題)	合計 解答数 (題)	解答 時間 (分)													
		数的処理	文章理解	人文科学					自然科学				社会科学																		
		数的推論	判断推理	空間把握	資料解釈	現代文	英文	古文	世界史	日本史	地理	思想	文芸・文化	数学	物理				化学	生物	地学	法	政	経	社						
国家	国家一般職(大卒)	6*	6*	1*	3*	6*	5*	-	1*	1*	1*	1*	-	1*	1*	1*	-	1*	1*	1*	-	1*	1*	1*	-	3*	40	40	140		
	国税専門官・財務専門官・労働基準監督官	3*	8*	2*	3*	6*	5*	-	1*	1*	1*	1*	-	1*	1*	-	1*	2*	1	-	-	-	-	-	-	3*	40	40	140		
	裁判所一般職(裁判所事務官・大卒)	8*	6*	2*	1*	5*	5*	-	1*	1*	1*	1*	-	1*	1*	1*	1*	2*	2*	2*	-	-	-	-	-	40	40	180			
	特別区I類(平成27年)	5*	4*	3*	4*	5*	3*	-	1	1	1	1	-	-	2	2	2	2	2	1*	-	1	4	44	40	120					
	特別区I類(平成28年)	28*												20																	
地方	東京都I類B(行政/一般方式)	6*	2*	4*	4*	4*	4*	-	1*	-	1*	-	1*	-	1*	1*	1*	1*	1*	1*	1*	1*	1*	1*	1*	6*	40	40	130		
	地方上級 全国型	6*	5*	4*	1*	3*	5*	1*	2*	3*	3*	-	-	1*	1*	2*	2*	1*	2*	2*	2*	4*	4*	4*	4*	50	50	150			
	地方上級 関東型	5*	4*	2*	1*	3*	5*	1*	3	3	3	-	1	1	1	2	2	1	2	2	3	5	5	5	50	40	120				
	地方上級 中部・北陸型	6*	5*	4*	1*	3*	5*	1*	2*	3*	2*	1*	-	1*	1*	2*	2*	1*	2*	1*	3*	4*	4*	4*	50	50	150				
	横浜市	5*	5*	4*	1*	5*	5*	-	1*	1*	1*	-	-	1*	1*	1*	1*	1*	6*	2*	6*	-	13	60	60	170					
他	国立大学法人等	4*	5*	3*	1*	3*	3*	1*	2*	2*	2*	-	1*	-	2*	1*	2*	1*	1*	2*	2*	2*	2*	2*	40	40	120				

★印の科目は、必須解答です。 ※地方上級 法律専門型/経済専門型の教養択一試験は、地方上級 全国型に準じています。

※試験種別出題科目一覧は、過去の試験情報を元に作成しています。実際の出題内容は異なる場合があります。

※出題科目や科目ごとの出題数は変更になる場合があります。受験の際は、必ず最新の試験案内等でご確認ください。

※特別区I類は、平成28年より、一般知識分野の出題数が4題増となり28題必須解答に、一般知識分野の解答数が4題減となり20題中12題選択解答となります。なお、必須解答と選択解答をあわせた必要な解答数は、全40題で変更はありません。詳細は、2015年3月に試験案内等で発表予定です。

試験種別	目標は 約7割	法律系											経済系					政治系					他					合計 出題数 (題)	合計 解答数 (題)	解答 時間 (分)					
		憲	民法総則・物権	民法債権・親族・相続	行政法	刑法	労働法	商法	ミクロ経済学	マクロ経済学	財政学	経済事情	経済政策	経済財政史	労働経済学	政治学	行政学	社会学	社会政策	国際関係	社会事情	社会保障	経営学	労働事情	英語(基礎)	英語(一般)	英語(商業)				情報工学	情報数学	統計学	心理学	教育学
		国家	国家一般職(大卒)	5	5	5	5	-	-	-	5	5	3	2	-	-	5	5	5	-	5	-	-	5	-	-	5				5	-	-	-	5
	国税専門官	3	6*	3	-	-	2*	2	2	6	2	-	-	-	3	-	2	-	-	1	-	6	8*	-	6	6	6	6	-	-	-	70	40	140	
	財務専門官	6*	5	8*	-	-	1	3*	3*	6*	2*	-	-	-	3	-	3	-	-	-	-	6	6	-	6	-	6	6	6	-	-	76	40	140	
	労働基準監督官A	4	5	4	3	7*	-	5	4	-	4	-	-	4	-	-	1	-	-	-	2	-	5*	-	-	-	-	-	-	-	-	48	40	140	
	裁判所一般職(裁判所事務官・大卒)	7*	13*	-	10	-	-	5	5	-	-	-	-	-	-	-	-	-	-	-	-	-	-	-	-	-	-	-	-	-	-	40	30	90	
	特別区I類	5	10	5	-	-	-	5	5	5	-	-	-	-	5	5	5	-	-	-	5	-	-	-	-	-	-	-	-	-	-	55	40	90	
地方	地方上級 全国型	4*	4*	5*	2*	2*	-	5*	4*	3*	-	-	-	-	2*	2*	-	3*	2*	-	2*	-	-	-	-	-	-	-	-	-	-	40	40	120	
	地方上級 関東型	4	6	5	2	2	-	7	7	4	-	1	-	-	2	2	-	3	3	-	2	-	-	-	-	-	-	-	-	-	-	50	40	120	
	地方上級 中部・北陸型	5	7	8	2	2	-	5	4	4	3	-	-	-	2	2	2	2	2	-	-	-	-	-	-	-	-	-	-	-	-	50	40	120	
	地方上級 法律専門型	5*	12*	12*	3*	3*	-	4*	1*	-	-	-	-	-	-	-	-	-	-	-	-	-	-	-	-	-	-	-	-	-	-	40	40	120	
	地方上級 経済専門型	2*	3*	-	-	-	-	18*	5*	4*	4*	2*	-	-	-	-	-	-	-	-	-	-	-	-	-	-	-	2*	-	-	-	40	40	120	

7月~8月 第2次試験(人物)

個別面接・集団面接

15~30分程度の面接で、主に志望動機や自己PRなどに関する一般的な質問がなされます。「なぜ公務員になろうと思うのか」「公務員としてどのような仕事に取り組みたいのか」などを具体的にご自身の考えをご自身の言葉で回答することが求められます。個別面接は、ほぼ全ての公務員試験で課されます。

集団討論

5~6人程度でグループを組み、与えられた課題について話し合い、グループとしての結論を出すことが求められる人物試験です。討論を通じて、受験者一人ひとりの態度やキャラクターを推測します。

多くの受験生にとって、初めての就職面接となりますが、TACなら大丈夫!過去のTAC生が残してくれた復元シートを基にした的を射た人物試験対策で攻略することができます。

8月~9月 最終合格

最終合格者の決定方法

公務員試験は、筆記試験と人物試験の結果が点数化され、主にその合計点により公平公正に最終合格者が決定されます。学歴・職歴・性別などによる有利不利などが噂されることがありますが、当然そんなものが入り込む余地はありません。地道にコツコツと必要な対策をしっかりとやりきった方が、合格できる就職試験です。

※上記は5~6月に第1次試験を実施する公務員試験のモデルケースです。

公務員試験攻略法!

試験種ごとの効率的な攻略法は、ホームルーム(HR)でお伝えします!

POINT 01

誰でも合格を目指せる『公平公正な就職試験』

公務員試験の受験資格は試験種ごとに異なりますが、概ね年齢要件のみです。受験資格を満たせば、公平に受験の機会が与えられる、公平公正な就職試験です。人事院・各自治体HPの職員採用情報ページに試験案内が掲載されていますので、受験対策を始める前に、参考として確認しておくことをおすすめします。

受験資格例：平成27年度国家公務員一般職(大卒)

- 1 昭和60年4月2日~平成6年4月1日生まれの者
- 2 平成6年4月2日以降生まれの者で次に掲げるもの

- (1) 大学を卒業した者及び平成28年3月までに大学を卒業する見込みの者並びに人事院がこれらの者と同等の資格があると認める者
- (2) 短期大学又は高等専門学校を卒業した者及び平成28年3月までに短期大学又は高等専門学校を卒業する見込みの者並びに人事院がこれらの者と同等の資格があると認める者

POINT 02

正答率が高い問題を着実に解ける力を身に付ける!

公務員試験の合格ラインは、概ね6~7割程度です。つまり、満点を目指す必要はありません。講義で問題を解くために必要な知識をINPUTして、過去問をベースにしたV問題集でOUTPUTトレーニングを積むことで、正答率が高い問題を着実に解ける力を身につければ、合格レベルが見えてきます。

合格ラインの目安は...

教養試験

約6割

専門試験

約7割

POINT 03

重要度に応じて、メリハリ付けをする

対策すべき種目・科目数が多い公務員試験を攻略するためには、重要度に応じた学習のメリハリ付けが大切です。一部の試験では配点比率が公開されていますので、これらの情報を元にしながら、優先順位をつけた効率的な学習で、合格レベルを目指してください。

公務員試験の配点比率例：平成27年度

地方公務員

埼玉県上級の場合
(上級・一般行政)

国家公務員

国家一般職(大卒/行政)

教養択一：専門択一：論文：面接

1：1：1：4

人物重視

基礎能力：専門択一：論文：面接

2：4：1：2

学力重視

公務員試験ガイド

1

公務員試験は、 今がチャンス!

採用予定数&最終合格者数は横ばいから増加傾向

試験種により異なりますが、近年の公務員試験の採用予定数や最終合格者数は、一部の試験種を除き、横ばいから増加傾向にあり、受験しやすい環境が整っています。チャレンジするなら、今です!

平成 27年	採用予定数	受験者数	最終合格者数	最終倍率
国家一般職 (大卒)	2,583名 (平成26年:2,182名)	22,569名 (平成26年:21,272名)	5,137名 (平成26年:4,412名)	4.4倍 (平成26年:4.8倍)
国税専門官	1,211名 (平成26年:1,072名)	8,762名 (平成26年:10,635名)	3,291名 (平成26年:2,834名)	2.7倍 (平成26年:3.8倍)
特別区I類 (事務)	930名 (平成26年:830名)	9,712名 (平成26年:12,906名)	1,739名 (平成26年:1,668名)	5.6倍 (平成26年:7.7倍)

2

公務員試験合格は 現実的な目標

コツコツと努力を積み重ねれば最終合格が見えてくる

公務員試験合格は、決して夢物語ではありません。戦略的な受験計画を立て、受験対策予備校を上手に活用して、正しい方法で受験対策をすれば、どなたでも最終合格を目指すことができます。中には採用予定数が少ないことから、倍率が高くなりやすい試験種もありますので、過去の試験実施結果などを参考にしながら、併願先も考慮に入れた戦略的な受験計画を立てることをおすすめします。

試験実施結果

独=独自 全=全国型 関=関東型 全変=全国型変形 関変=関東型変形 中北=中部・北陸型 法専=法律専門型 経専=経済専門型

地方上級 ~都道府県~

都道府県	区分 (行政事務)	教養	専門	採用予定数		1次受験者数		最終合格者数		倍率		都道府県	区分 (行政事務)	教養	専門	採用予定数		1次受験者数		最終合格者数		倍率	
				2015年	2014年	2015年	2014年	2015年	2014年	2015年	2014年					2015年	2014年	2015年	2014年	2015年	2014年		
北海道	一般行政A(第1回)	職務基礎能力	他	170	100	1,526	912	284	154	5.4	5.9	滋賀県	行政	全変	全	53	60	521	571	67	74	7.8	7.7
青森県	行政	他	他	63	55	352	379	63	56	5.6	6.8	京都府	行政IA(総合政策)	他	他	55	75	404	480	82	109	4.9	4.4
岩手県	一般行政A	全	全変	49	42	308	328	62	54	5.0	6.1	大阪府	行政(22-25)	SPI3	全	85	85	815	1,060	140	115	5.8	9.2
宮城県	行政	全	全	55	75	679	750	70	82	9.7	9.1	兵庫県	一般事務職	全変	全	65	45	618	457	79	54	7.8	8.5
秋田県	行政A	全	全	38	27	354	393	51	34	6.9	11.6	奈良県	行政A	全	全	54	45	366	419	70	60	5.2	7.0
山形県	行政	全	全	45	40	389	419	66	54	5.9	7.8	和歌山県	一般行政(通称)	全	全	53	48	383	380	53	48	7.2	7.9
福島県	行政事務	全	全	108	103	575	557	131	128	4.4	4.4	鳥取県	事務一般コース	全	全	20	26	239	248	20	26	12.0	9.5
茨城県	事務(知事部局)	関	関	61	60	751	754	76	76	9.9	9.9	島根県	行政	全	他	26	21	240	241	27	21	8.9	11.5
栃木県	行政	関	関	68	65	507	524	73	70	6.9	7.5	岡山県	行政	全	全	58	38	280	288	70	46	4.0	6.3
群馬県	行政事務	関	関	50	36	619	611	58	36	10.7	17.0	広島県	法律	全	法専	45	40	369	347	56	50	6.6	6.9
埼玉県	一般行政	関	関	179	189	1,749	1,883	265	274	6.6	6.9	山口県	経済	全	全	40	40	338	409	58	49	5.8	8.3
千葉県	一般行政	関	関	80	100	1,222	1,237	123	141	9.9	8.8	徳島県	行政事務	全	他	55	39	636	694	66	49	9.6	14.2
東京都	I類(行政一般方式) II類(行政新方式)	独自 独自	記述 記述	484 100	438 50	3,465 1,267	3,643 1,078	640 114	541 60	5.4 11.1	6.7 18.0	香川県	一般行政事務	全	全	51	41	270	269	56	44	4.8	6.1
神奈川県	行政I	関	他	120	120	1,094	1,099	232	188	4.7	5.8	愛媛県	行政事務	全	全	60	45	499	556	63	46	7.9	12.1
新潟県	一般行政A・B	関	関	36	38	449	538	51	59	8.8	9.1	高知県	行政(第一志望)	全	全	20	35	301	274	24	35	12.5	7.8
富山県	総合行政	中北	中北	62	58	329	326	71	59	4.6	5.5	福岡県	行政	全	全	40	40	584	539	47	50	12.4	10.8
石川県	行政	中北	中北	82	66	321	318	92	73	3.5	4.4	佐賀県	行政	全	全	25	19	287	358	25	25	11.5	14.3
福井県	行政	中北	中北	51	56	221	264	51	56	4.3	4.7	長崎県	行政	全	全	40	45	268	303	40	50	6.7	6.1
山梨県	行政I	関	関	50	48	481	509	50	48	9.6	10.6	熊本県	行政	全	全	58	54	455	354	58	54	7.8	6.6
長野県	行政A	関	関	70	70	448	532	77	86	5.8	6.2	大分県	行政	全	全	69	56	419	476	69	58	6.1	8.2
岐阜県	行政	中北	中北	100	65	420	398	91	71	4.6	5.6	宮崎県	一般行政	全	全	61	52	459	464	75	68	6.1	6.8
静岡県	教育行政 行政(総合型)	関 独自	関 独自	16 10	15 -	504 219	582 -	16 19	15 -	4.3 11.5	4.9 -	鹿児島県	総合行政	全	全	33	33	511	509	44	48	11.6	10.6
愛知県	行政I 行政II	中北 中北	中北 -	165 40	160 35	949 576	939 503	213 50	195 40	4.5 11.5	4.8 12.6	沖縄県	行政I	全	全	45	63	1,256	1,351	82	75	15.3	18.0
三重県	行政I 行政II	中北 中北	中北 -	48 12	28 6	400 134	361 146	55 16	33 6	7.3 8.4	10.9 24.3												

3 併願受験で 万が一のリスクを回避

公務員試験 = 就職試験

公務員試験は就職試験ですから、第一志望の単願受験には万が一のリスクが伴います。そこで考えておきたいのが、併願受験先も考慮に入れた受験計画です。公務員試験は、試験種ごとに試験科目や科目ごとの出題数に差異はありますが、専門試験対策を含んだコースで受験対策をしておけば、幅広く複数の試験を併願受験することが可能です。

幅広く併願受験できる『合格カリキュラム』

4 志望先に合わせた 講座選びをしよう!

TACは“大卒レベル”の公務員試験に強い!

志望先の公務員試験に最終合格するためには、第1次試験と第2次試験の総合的な指導が受けられる、つまり自分の志望先に最終合格するためのノウハウが必要です。たくさんの努力が必要な試験だからこそ、その努力をムダにしてほしくない。第2次試験対策について公務員講座ではしっかりとサポートしていきます。

〔独〕=独自 〔全〕=全国型 〔関〕=関東型 〔全変〕=全国型変形 〔関変〕=関東型変形 〔中北〕=中部・北陸型 〔法専〕=法律専門型 〔経専〕=経済専門型

地方上級 ~政令指定都市・東京特別区~

政令市	区分 (行政事務)	教養	専門	採用予定数		1次受験者数		最終合格者数		倍率	
				2015年	2014年	2015年	2014年	2015年	2014年	2015年	2014年
札幌市	一般事務(行政コース)	他	他	170	155	1,659	2,158	174	158	9.5	13.7
仙台市	事務	全変	全変	80	70	730	791	81	75	9.0	10.5
さいたま市	行政事務	全変	全変	120	120	1,072	1,201	210	176	5.1	6.8
千葉市	事務(行政A)	全変	全変	64	57	535	508	99	77	5.4	6.6
特別区	I類(事務)	独自	独自	930	830	9,712	12,906	1,739	1,668	5.6	7.7
横浜市	事務	他	—	240	250	2,603	2,471	360	360	7.2	6.9
川崎市	行政事務	他	全変	85	90	892	923	131	141	6.8	6.5
相模原市	行政	他	—	96	83	886	971	102	83	8.7	11.7
新潟市	一般行政A	全変	全	35	40	268	266	35	42	7.6	6.3
静岡市	事務	全変	全変	70	90	742	793	96	95	7.7	8.3
浜松市	事務(行政)	全	全	65	60	256	241	60	58	4.3	4.2
名古屋市	行政一般	全変	—	70	80	1,095	1,164	85	104	12.9	11.2
	法律	全変	法専	50	60	286	324	86	94	3.3	3.4
	経済	全変	経済	50	60	190	200	65	71	2.9	2.8
京都市	一般事務職(行政)	全	全変	120	90	821	912	137	117	6.0	7.8
大阪市	行政(22-25)	適正	適正	80	55	774	938	104	65	7.4	14.4
堺市	事務	他	全変	85	50	488	522	71	58	6.9	9.0
神戸市	法律	他	法専	120	120	879	1,074	166	136	5.3	7.9
	経済	他	経専			94	107	11	14	8.5	7.6
	経営	他	他			44	48	4	2	11.0	24.0
	国際関係	他	他			44	55	4	5	11.0	11.0
岡山市	事務	他	全	41	30	268	313	41	30	6.5	10.4
広島市	行政	全変	全	150	145	908	1,009	168	166	5.4	6.1
	法律	全変	法専								
	経済	全変	経専								
福岡市	行政事務	全	全	40	56	751	852	43	63	17.5	13.5
北九州市	行政総合	全	全	25	23	267	245	24	23	11.1	10.7
	行政I	全	—	17	15	283	270	16	15	17.7	18.0
熊本市	事務職	全	全	67	56	469	548	67	56	7.0	9.8

国家公務員

国家一般職(大卒/行政)	採用予定数		1次受験者数		最終合格者数		倍率	
	2015年	2014年	2015年	2014年	2015年	2014年	2015年	2014年
北海道地域	141	94	796	858	295	211	2.7	4.1
東北地域	148	115	1,503	1,496	406	325	3.7	4.6
関東甲信越地域	1,253	1,074	8,943	8,131	1,985	1,702	4.5	4.8
東海北陸地域	266	224	2,454	2,234	752	648	3.3	3.4
近畿地域	302	258	3,137	3,174	632	544	5.0	5.8
中国地域	139	134	1,533	1,345	361	375	4.2	3.6
四国地域	82	78	913	916	183	176	5.0	5.2
九州地域	200	171	2,553	2,469	403	342	6.3	7.2
沖縄地域	52	34	737	649	120	89	6.1	7.3

国家総合職	採用予定数		1次受験者数		最終合格者数		倍率	
	2015年	2014年	2015年	2014年	2015年	2014年	2015年	2014年
法律	195	200	7,983	7,808	377	564	21.2	13.8
経済	90	95	1,638	1,556	187	259	8.8	6.0
政治・国際	10	10	1,055	1,120	18	33	58.6	33.9

国家公務員 専門職など	採用予定数		1次受験者数		最終合格者数		倍率	
	2015年	2014年	2015年	2014年	2015年	2014年	2015年	2014年
国税専門官	1,211	1,072	8,762	10,635	3,291	2,834	2.7	3.8
財務専門官	150	140	1,920	2,673	526	488	3.7	5.5
労働基準監督官A	160	160	1,446	1,825	297	298	4.9	6.1
衆議院事務局一般職(大卒)	20	25	1,070	762	15	17	71.3	44.8
参議院事務局総合職	15	15	394	556	19	19	20.7	29.3

裁判所一般職(大卒)	採用予定数		1次受験者数		最終合格者数		倍率	
	2015年	2014年	2015年	2014年	2015年	2014年	2015年	2014年
東京高等裁判所管轄	160	150	4,041	3,347	385	365	10.5	9.2
大阪高等裁判所管轄	50	40	1,974	1,847	173	129	11.4	14.3
名古屋高等裁判所管轄	30	25	1,095	1,051	116	120	9.4	8.8
広島高等裁判所管轄	20	15	822	673	35	62	23.5	10.9
福岡高等裁判所管轄	20	25	1,346	1,358	70	55	19.2	24.7
仙台高等裁判所管轄	15	15	747	642	57	87	13.1	7.4
札幌高等裁判所管轄	10	10	379	413	50	37	7.6	11.2
高松高等裁判所管轄	10	5	395	332	56	32	7.1	10.4

警察官の仕事



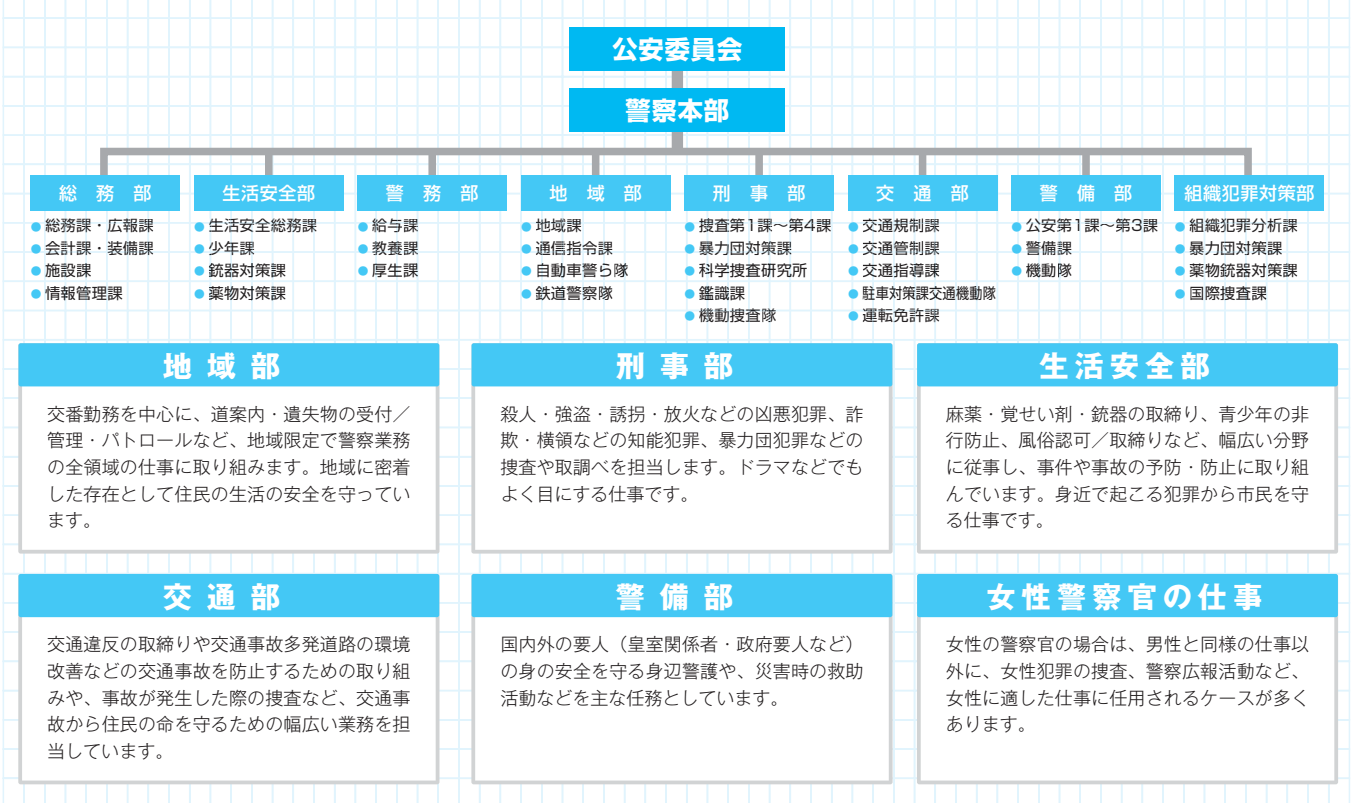
資格講座

就職講座

公務員講座

教養講座

組織図 (例)



(参考) **警察事務**
警察事務は、警視庁や各道府県警、または都道府県庁で採用試験を実施しています。職員として採用されると、警察本部や警察署、警察学校などに配属となり、警察運営の企画、会計事務、広報、福利厚生事務等の業務に従事します。警察事務の採用試験は多くの自治体で専門試験が課せられ、地方上級試験と同内容になります。(警察事務を志望される方は、地方上級・国家一般職講座の受講をおすすめいたします)

採用後の教育制度・研修

警察官に採用されると、全員が警察学校(全寮制)に入校し6ヶ月の初任教養を受けます。その後、警察署に配属されます。研修では職務に必要な一般教養のほか、警察官として必要な法学、捜査・交通等の警察実務、逮捕術・救急法・けん銃操作法等々、充実した研修制度が設けられています。

待遇 (平成27年度警視庁警察官採用試験案内より抜粋)

I 類採用者	
給与	252,000円
期末・勤労手当	年間を通じ給与月額4.2ヵ月分支給

・この初任給は、平成27年4月1日現在の給料月額に地域手当を加えたものです。(1,000円未満切り捨て)
・扶養手当、住居手当、通勤手当、また勤務に応じた特殊勤務手当等が支給されます。

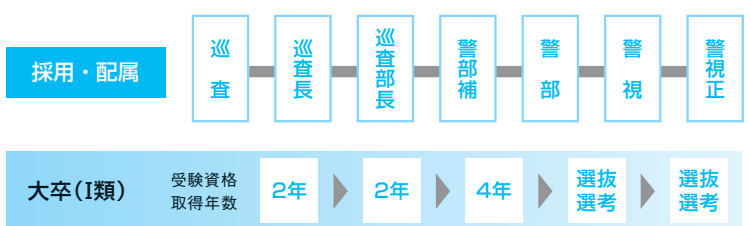
休日・休暇等
4週8休、祝日休、年末年始休、年次有給休暇(20日)、特別休暇(夏季、結婚、出産、ボランティア等)、介護休暇、育児休業等があります。

単身寮・家族住宅
単身寮が完備されています。また都内各地に家族住宅があり、希望者は入居することができます。

昇任制度 ~試験や勤務成績などによって公正かつ厳正に決められています~

昇任には **2つの** 制度があります。

- 昇任試験**
大学卒業者は、採用後2年で巡査部長昇任試験の受験資格が得られます。警部までは試験に合格することで昇任が決定します。
- 選抜選考**
勤務成績や勤続年数などに基づく昇任制度です。実績が認められた警察官、あるいは経験年数が少なくても知識・技能に優れている警察官が、性別や学歴に関係なく本人の努力と実力に応じて昇任する能力主義の昇任制度です。

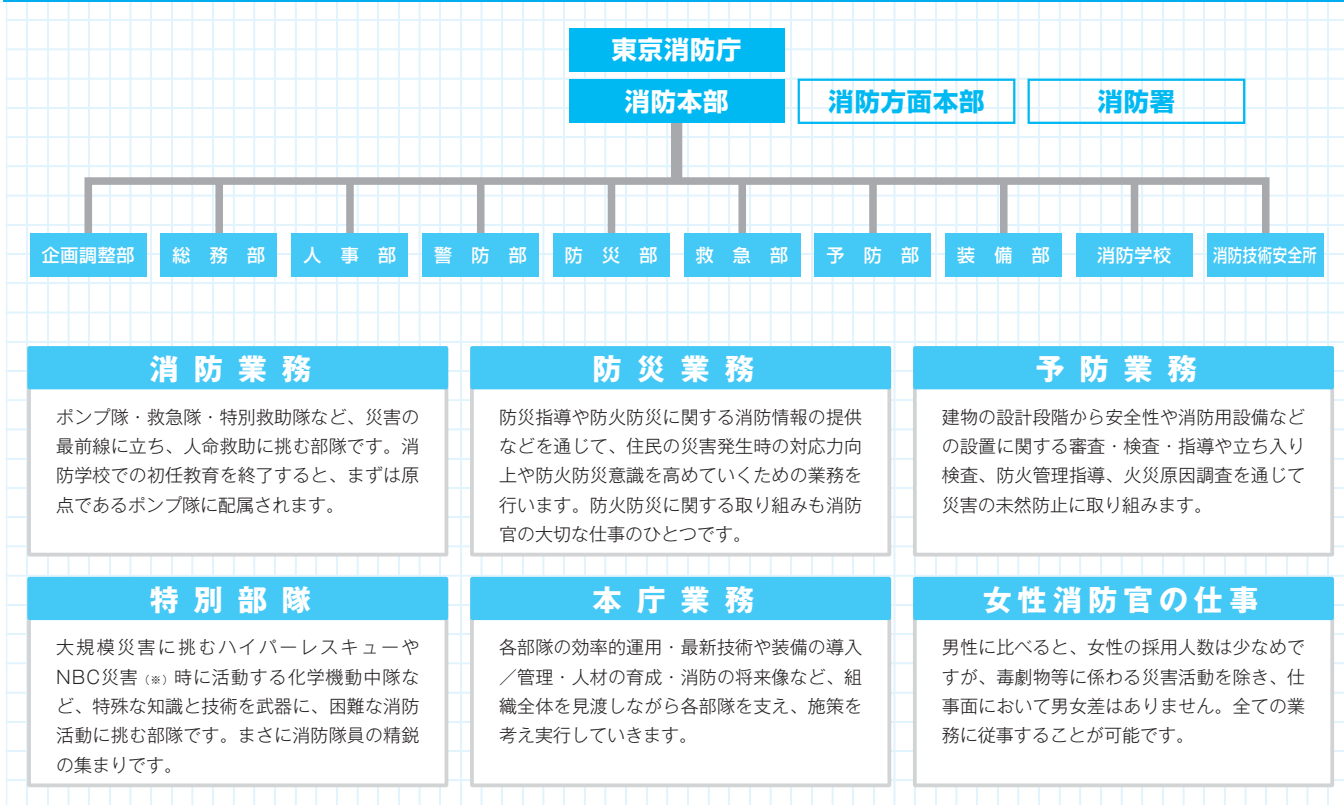


※上記昇任制度はあくまでも一例です。

消防官の仕事



組織図（例:東京消防庁）



（参考）
消防組織の単位
 東京消防庁は、東京都の内部機関として、本来の管轄である東京23区に加え、委託された東京都内の市町村（島しょ地域・稲城市は除く）の消防業務を担当しています。また、小規模な市町村の場合、複数の自治体が共同で一部事務組合や広域連合を組織して運営している場合もあります。

資格講座

就職講座

公務員講座

教養講座

採用後の教育制度・研修

東京消防庁の場合、入庁すると全員が消防学校に入学し、約6ヶ月間の初任教育を受けます。そこで職務に必要な基礎知識や技術を身につけます。また、専門的な知識や技術の習得のためにかなり充実した研修制度が設けられているのも同庁の特徴の一つであるといえます。

待遇（平成27年度東京消防庁消防官採用試験案内より抜粋）

■ 給与（初任給）

I 類採用者	
給与	約247,000円

・この初任給は、平成27年1月1日現在の給料月額に地域手当を加えたものです。
 ・上記のほか、扶養手当、住居手当、通勤手当、期末・勤続手当等の制度があります。
 ・大学院修了者及び採用前に職歴を有する人は、一定の基準により加算される場合があります。

■ 被服等

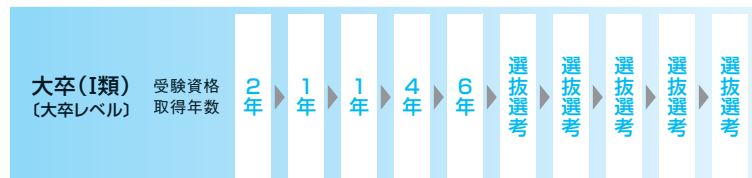
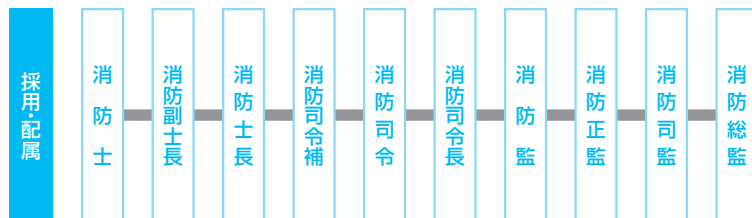
制服、制帽、靴、手袋等が支給されます。

■ 消防職員待機宿舎

単身待機宿舎、家族待機宿舎があります。

昇任制度 ～試験や勤務成績などによって公正かつ厳正に決められています～

東京消防庁の場合、一般企業の役職にあたる階級制度は10段階あり、必要な勤続年数が満たされると誰でも昇任試験にチャレンジでき、すべての職員に公平にチャンスが与えられています。また、給与面でも職務の複雑度や責任度に応じた級が設定されており、努力すればそれに合った収入が得られ、職員の意見が十分反映されるものとなっています。



※上記昇進・昇任制度はあくまでも一例です。年数は受験資格取得年数です。

警察官・消防官(大卒)試験ガイド

受験資格

※下記の情報は、TACが独自に調査した平成27年度の試験情報です。受験の際は、必ず最新の試験案内をご確認ください。

警察官・消防官採用試験は、自治体ごとに、年齢・学歴及び身体要件が定められていますので、必ず確認しておきましょう。

	警察官	消防官
受験資格	概ね受験年度の4月1日時点で21歳～30歳程度・大学卒業(卒業見込み含む)	概ね受験年度の4月1日時点で21歳～29歳程度・大学卒業(卒業見込み含む)
身体要件	概ね男女それぞれに ■身長：男性160cm以上/女性155cm以上 ■体重：男性47kg以上/女性45kg以上 ■胸囲：男性78cm以上/女性— ■視力：両目とも裸眼視力で0.6以上or矯正視力1.0以上 ■色覚：正常であること ■その他：警察官としての職務執行に支障のない身体的状態であること	概ね男女それぞれに ■身長：男性160cm以上/女性155cm以上 ■体重：男性50kg以上/女性45kg以上 ■胸囲：身長の2分の1以上 ■視力：裸眼または矯正視力が一眼で0.3以上、両目で0.7以上 ■色覚：正常であること ■聴力：正常であること ■肺活量：男性3,000cc以上/女性2,500cc以上

試験日程(1次試験)

※下記の情報は、TACが独自に調査した平成27年度の試験情報です。受験の際は、必ず最新の試験案内をご確認ください。

警察官(大卒程度)		平成27年度	消防官(大卒程度)		平成27年度
日程	試験種		日程	試験種	
2015年 5/3(日)	警視庁警察官I類 第1回		2015年 6/7(日)	東京消防庁消防官I類 第1回	
5/10(日)	警察官(5月試験)		6/28(日)	政令市消防・市役所消防(A日程)	
7/12(日)	警察官(7月試験)		7/26(日)	市役所消防(B日程)	
9/19(土)	警視庁警察官I類 第2回		8/30(日)	東京消防庁消防官I類 第2回	
9/20(日)	警察官(9月試験)		9/20(日)	市役所消防(C日程)	
2016年 1/10(日)	警視庁警察官I類 第3回				

年に複数回の試験を実施!

警察官採用試験は、年に複数回、試験を実施する自治体が数多くあり、同じ自治体を複数回受験することも可能です。万が一のリスクを回避するために、これらのチャンスをフル活用することをおすすめします。

共同試験でチャンス拡大!

警察官採用試験(男性のみ)では、複数(第2志望まで)の都道府県を志望先に選んで併願受験することができる「共同試験」という独自の制度があります。共同試験は、例年半数以上の自治体で行われております。

東京消防庁では年複数回試験を実施!

採用人数、管轄区域共に全国最大の東京消防庁では、I類試験(大卒程度)を年に2回実施予定です(1回目は6月上旬、2回目は8月下旬予定)。6月の1回目の試験に不合格だった場合でも、8月の2回目の試験で再チャレンジすることができます。また、例年1回目の試験で7割程度、2回目の試験で3割程度を採用しています。

教養択一試験 出題科目一覧

科目	一般知能										一般知識										国語	英語	合計
	数的処理			文章理解			社会科学				人文科学				自然科学								
	数的推理	判断推理	空間把握	現代文	英文	古文	政治	経済	社会	世界史	日本史	地理	思想	文学芸術	数学	物理	化学	生物	地学				
警察官	5	5	5	2	6	2	-	5	1	3	2	2	2	1	1	-	1	1	1	1	2	2	50
	5	9	2	3	5	1	4	3	2	2	2	3	1	1	1	2	1	2	1	-	-	-	50
消防官	4	4	3	3	4	2	-	5	2	1	1	1	-	-	5	3	3	3	-	1	-	-	45
	6	9	1	9	6	4	2	3	3	-	-	1	1	2	2	1	-	-	-	-	-	-	50
	4	8	1	7	5	3	2	2	2	-	-	1	1	2	1	1	-	-	-	-	-	-	40

併願受験を考慮した学習を!

警察官・消防官の出題科目及び出題数は、概ねどの試験種においても似たような傾向にあります。数的処理などの出題数が多い科目に重点を置きながらも、各科目を満遍なく学習することで、幅広く併願受験することができます。

※左記の情報は、TACが独自に調査した平成26年度の試験データです。受験の際は、必ず最新の試験案内をご確認ください。
 ※政令指定都市・市役所の一部の消防官採用試験では、教養択一試験に加え、専門択一試験が実施されますので、ご注意ください。

警察官・消防官(大卒)試験実施結果

※下記の表は、TACが独自に調査した平成26年度の試験実施結果の抜粋です。受験の際は、必ず最新の試験案内をご確認ください。

警察官(大卒程度) 第1回試験 平成26年度

自治体	年齢上限	試験日	男性				女性			
			受験者数	一次合格者数	最終合格者数	競争率	受験者数	一次合格者数	最終合格者数	競争率
北海道	32	5/11	1,029	782	172	6.0	287	222	57	5.0
宮城県	33	7/13	553	328	116	4.8	133	77	29	4.6
埼玉県	29	5/11	1,531	1,034	360	4.3	277	158	48	5.8
千葉県	33	5/11	1,246	948	310	4.0	288	196	83	3.5
警視庁*1	29	4/27	11,082	非公開	1,626	6.8	1,698	非公開	262	6.5
神奈川県	30	5/11	1,585	1,276	427	3.7	368	213	67	5.5
愛知県	30	5/11	1,168	987	277	4.2	282	150	47	6.0
京都府(4月採用)	30	5/11	313	143	72	4.3	105	41	16	6.6
大阪府*2	30	5/11	3,583	1,891	676	5.3	635	270	94	6.8
兵庫県	36	5/11	1,248	711	310	4.0	184	67	35	5.3
広島県	29	5/11	604	403	114	5.3	129	97	28	4.6
福岡県	30	5/11	1,440	588	207	7.0	294	66	22	13.4
沖縄県	29	7/12・13	449	207	55	8.2	64	28	11	5.8

※1 第1回～第3回試験の合計数 ※2 B区分との合計数

警察官(大卒程度) 第2回試験 平成26年度

自治体	年齢上限	試験日	男性				女性			
			受験者数	一次合格者数	最終合格者数	競争率	受験者数	一次合格者数	最終合格者数	競争率
北海道	32	9/21	429	384	71	6.0	64	59	15	4.3
埼玉県	29	9/21	705	462	106	6.7	86	64	17	5.1
千葉県	33	9/21	520	216	59	8.8	89	45	10	8.9
警視庁	29	9/20	非公開				—	—	—	—
神奈川県	30	9/21	654	500	231	2.8	143	114	30	4.8
愛知県	30	9/21	448	372	67	6.7	98	28	12	8.2
京都府	30	9/21	339	137	59	5.7	79	31	13	6.1
大阪府*2	30	9/21	1,762	1,491	443	4.0	350	251	64	5.5
兵庫県	35	9/21	670	350	90	7.4	93	32	11	8.5
広島県	29	9/21	307	165	47	6.5	55	27	8	6.9
福岡県	30	9/21	702	351	97	7.2	108	42	14	7.7

1回目の試験がチャンス!(警察官)

年に複数回実施する警察官採用試験の場合、概ね1回目よりも2回目の試験の方が、倍率が高くなる傾向にあります。学習開始時期にもよりますが、より確実に合格を目指すためには、1回目の試験をメインターゲットとした受験計画を立てることがおすすめです。また、女性警察官の場合、自治体によっては1回目の試験のみの採用の場合がありますので、受験の際は注意が必要です。

消防官(大卒程度) 平成26年度

自治体	年齢上限	試験日	受験者数	一次合格者数	最終合格者数	競争率
札幌市	29	6/22	294	88	45	6.5
仙台市	29	6/22	253	57	34	7.4
さいたま市	27	6/22	294	79	28	10.5
千葉市	消防士行政	6/22	183	54	31	5.9
東京消防庁	1回目	5/25	5,892	1,100	390	15.1
	2回目	8/24	3,302	667	219	15.1
横浜市	30	6/22	705	340	140	5.0
川崎市	29	6/22	267	180	65	4.1
相模原市	26	6/22	176	52	26	6.8
新潟市	A(4月採用)	6/22・23	60	26	8	7.5
	B(9月採用)		80	49	22	3.6
静岡市	28	6/22	141	40	25	5.6
浜松市	28	6/22	66	51	15	4.4
名古屋	30	6/22	568	161	68	8.4

その他 平成26年度

試験名	年齢上限	試験日	受験者数	一次合格者数	最終合格者数	競争率
皇宮護衛官(大卒)	30	6/8	非公開	135	44	—
海上保安学校学生(特別)	*	5/18	非公開	2,082	937	—

消防官(大卒程度) 平成26年度

自治体	年齢上限	試験日	受験者数	一次合格者数	最終合格者数	競争率
京都市	27	6/22	403	58	25	16.1
大阪市	I(4月採用)	6/22	380	68	41	9.3
	II(10月採用)		286	62	39	7.3
堺市	A(10月採用)	6/22	217	77	28	7.8
	B(4月採用)		109	39	12	9.1
神戸市(消防)	法律	6/22	79	47	17	4.6
	経済		20	9	1	20.0
	体育		48	9	4	12.0
岡山市	26	6/22	非公開	非公開	非公開	—
広島市	27	6/22	114	18	6	19.0
福岡市	29	6/22	436	66	26	16.8
北九州市	30	6/22	210	36	22	9.5
熊本市	26	6/22	225	50	25	9.0

※試験の実施日程や受験資格は、自治体や年度により異なる場合があります。詳細は必ず最新の採用案内をご確認ください。
※平成26年4月1日において高等学校または中等教育学校を卒業した日の翌日から起算して6年を経過していない者及び平成26年9月までに高等学校または中等教育学校を卒業する見込みの者。

(参考) 受験区分

警察官・消防官採用試験の採用区分の名称は、自治体によってまちまちですが、右記のように、学歴によってははっきりと分類されている試験が多い傾向にあります。また、試験問題の難易度や出題科目は試験区分によって異なります。例えば、大卒程度試験には4年制大学卒業程度の学力が必要とされる問題が出題され、高卒程度試験には高校卒業程度の学力が必要となる問題が出題され、採用区分ごとに必要な受験対策が異なりますので注意が必要です。

採用区分例

- 大卒程度試験
警察官A・消防官A/警察官Ⅰ類・消防官Ⅰ類 など
- 短大卒程度試験
警察官Ⅱ類・消防官Ⅱ類 など
- 高卒程度試験
警察官B・消防官B/警察官Ⅲ類 など

公務員入門講座

 申込締切日
4/27

1年生・2年生入門コース

1. 講座の目的・目標

公務員採用試験に向けて基礎知識を身につける

2. 講座の準備学習

特に必要ありません。

3. 講座のテキスト

TACオリジナル教材

4. 講座の授業方法

講義を中心に実施する。TAC収録のWEB通信講座が視聴できる。

5. 講座の成績評価方法

講座内で実施する答練の成績による。

6. 講座の参考ホームページ

TACHP公務員試験概要（地方上級行政職）

http://www.tac-school.co.jp/kouza_komuin/komuin_sk_idx.html#tab2

7. その他検定・講座等

すべての公務員試験で出題される、数的処理・文章理解について、その基礎となる部分を学習します。次年度以降に本格的に公務員試験を学習を始める方や民間就職とまだ検討中で数学・国語に苦手意識を持っている方にオススメの講座となっています。

コード	2016028		
定員	80名	最低開催人数	10名
回数	24回		
講師	資格の学校 TAC		
日程	5/13～2017年1/20		
曜日	金曜日		
時間	16:50～19:50		
対象	本学学生・本学卒業生		
受講料	【本学学生・本学卒業生】 10,000円 テキスト代込		

カリキュラム

回数	日程	時間	内容
1	5月13日(金)	16:50～19:50	数的推理 1
2	5月20日(金)		数的推理 2
3	5月27日(金)		数的推理 3
4	6月3日(金)		数的推理 4
5	6月10日(金)		数的推理 5
6	6月17日(金)		数的推理 6
7	6月24日(金)		数的推理 7
8	7月1日(金)		数的推理 8
9	7月8日(金)		数的推理 9
10	7月15日(金)		文章理解 1
11	7月22日(金)		文章理解 2
12	9月23日(金)		文章理解 3
13	9月30日(金)		文章理解 4
14	10月7日(金)		文章理解 5
15	10月14日(金)		判断推理 1
16	10月21日(金)		判断推理 2
17	10月28日(金)		判断推理 3
18	11月11日(金)		判断推理 4
19	11月18日(金)		判断推理 5
20	11月25日(金)		判断推理 6
21	12月2日(金)		判断推理 7
22	12月9日(金)		判断推理 8
23	12月16日(金)		判断推理 9
24	2017年1月20日(金)		確認テスト

公務員基礎講座

申込締切日
4/26

2年生基礎コース

1. 講座の目的・目標

公務員採用試験に向けて主要科目の知識を身につける

2. 講座の準備学習

特に必要ありません。

3. 講座のテキスト

TACオリジナル教材

4. 講座の授業方法

講義を中心に実施する。TAC収録のWEB通信講座が視聴できる。

5. 講座の成績評価方法

講座内で実施する答練で成績判定を行います。

6. 講座の参考ホームページ

TACHP公務員試験概要（地方上級行政職）

http://www.tac-school.co.jp/kouza_komuin/komuin_sk_idx.html#tab2

7. その他検定・講座等

2年かけてしっかり学習2年生対応コース!

大学2年生からの2年で公務員の学習を行うコースです。公務員で主要な、数的処理、文章理解、憲法、民法、行政法、マクロ経済学、ミクロ経済学を学習します。早期の学習で3年次における復習の時間の軽減ができ、ゆとりのスケジュールで学習が進められます。

※1 このカリキュラムの順番・日程は暫定のものになります。正式なカリキュラムは4月に行われる公務員ガイダンス及び初回オリエンテーションにて配布いたします。

※2 公務員基礎講座 2年生基礎コースは公務員3年生1講座 地方上級・国家一般職（行政）コースと合同授業になります。

カリキュラム

回数	日程	時間	内容
1	5月10日(火)	16:50~19:50	オリエンテーション
2	5月12日(木)		数的処理1
3	5月13日(金)		数的処理2
4	5月17日(火)		数的処理3
5	5月19日(木)		数的処理4
6	5月20日(金)		数的処理5
7	5月24日(火)		数的処理6
8	5月26日(木)		数的処理7
9	5月27日(金)		数的処理8
10	5月31日(火)		数的処理9
11	6月2日(木)		数的処理10
12	6月3日(金)		数的処理11
13	6月7日(火)		数的処理12
14	6月9日(木)		数的処理13
15	6月10日(金)		数的処理14
16	6月14日(火)		数的処理15
17	6月16日(木)		数的処理16
18	6月17日(金)	文章理解1	
19	6月21日(火)	文章理解2	
20	6月23日(木)	文章理解3	
21	6月24日(金)	憲法1	
22	6月28日(火)	憲法2	
23	6月30日(木)	憲法3	
24	7月1日(金)	憲法4	
25	7月5日(火)	憲法5	
26	7月7日(木)	憲法6	
27	7月8日(金)	憲法7	
28	7月12日(火)	憲法8	
29	7月14日(木)	民法1	
30	7月15日(金)	民法2	
31	7月19日(火)	民法3	
32	7月21日(木)	民法4	
33	7月22日(金)	民法5	
34	8月23日(火)	10:00~17:00	民法6・7
35	8月24日(水)		民法8・9
36	8月25日(木)		民法10・11
37	8月26日(金)		民法12・13

回数	日程	時間	内容
38	8月29日(月)	10:00~17:00	民法14・行政法1
39	8月30日(火)		行政法2・3
40	8月31日(水)		行政法4・5
41	9月1日(木)		行政法6・7
42	9月2日(金)		行政法8・9
43	9月5日(月)		行政法10・ミクロ経済学1
44	9月6日(火)		ミクロ経済学2・3
45	9月7日(水)		ミクロ経済学4・5
46	9月8日(木)		ミクロ経済学6・7
47	9月20日(火)		ミクロ経済学8
48	9月23日(金)	16:50~19:50	ミクロ経済学9
49	9月27日(火)		ミクロ経済学10
50	9月29日(木)		ミクロ経済学11
51	9月30日(金)		ミクロ経済学12
52	10月4日(火)		マクロ経済学1
53	10月6日(木)		マクロ経済学2
54	10月7日(金)		マクロ経済学3
55	10月11日(火)		マクロ経済学4
56	10月13日(木)		マクロ経済学5
57	10月14日(金)		マクロ経済学6
58	10月18日(火)	マクロ経済学7	
59	10月20日(木)	マクロ経済学8	
60	10月21日(金)	マクロ経済学9	
61	10月25日(火)	マクロ経済学10	
62	10月27日(木)	マクロ経済学11	
63	12月16日(金)	10:00~17:00	数的処理演習1
64	12月20日(火)		数的処理演習2
65	²⁰¹⁷ 1月12日(木)		数的処理演習3
66	1月17日(火)		数的処理演習4
67	1月19日(木)		憲法演習1
68	1月20日(金)		憲法演習2
69	2月16日(木)		民法演習1・民法演習2
70	2月17日(金)		ミクロ経済学演習1・マクロ経済学演習1
71	2月23日(木)		文章理解演習1
72	3月30日(木)		行政法演習1
73	4月4日(火)	行政法演習2	

公務員3年生 I 講座

申込締切日
4/26

地方上級・国家一般職(行政)コース

1. 講座の目的・目標

公務員採用試験に向けて知識を身につける

2. 講座の準備学習

特に必要ありません。

3. 講座のテキスト

TAC オリジナル教材

4. 講座の授業方法

講義を中心に実施する。TAC収録のWEB通信講座が視聴できる。

5. 講座の成績評価方法

講座内で実施する答練の成績による。

6. 講座の参考ホームページ

TACHP 公務員試験概要 (地方上級行政職)
http://www.tac-school.co.jp/kouza_komuin/komuin_sk_idx.html#tab2

7. その他検定・講座等

3年生向けの公務員試験対策のオールインワンコース! 地方上級や国家一般職など、主要な公務員試験に幅広く対応できるコースです。教養試験と専門試験はもちろん、論文試験や面接試験の対策やHR・公開模試もセットになっている、安心のオールインワンコースです。また、欠席時のフォローにはTAC校舎収録のWEBフォローがついており、予習・復習にもつかえます。

コード	2016030		
定員	30名	最低開催人数	10名
回数	102回		
講師	資格の学校 TAC		
日程	5/10 ~ 2017年4/13		
曜日	カリキュラム参照		
時間	カリキュラム参照		
対象	本学学生・本学卒業生		
受講料	【本学学生・本学卒業生】	60,000円	テキスト代込

このコースで目指せる試験(行政事務職)

・地方上級・国家一般職・東京都I類B・特別区I類(東京23区)・市役所上級・衆議院事務局一般職・参議院事務局総合職・国立大学法人等

- ※1 このカリキュラムの順番・日程は暫定のものになります。正式なカリキュラムは4月に行われる公務員ガイダンス及び初回オリエンテーションにて配布いたします。
- ※2 自然科学・人文科学・社会科学の講義はWeb視聴になります。
- ※3 別途公務員研究のHR・公開模試・模擬面接が設定されております。日程につきましては別途ご連絡させていただきます。
- ※4 専門選択科目は試験種によってことなるため割引別売にて対応致します。

カリキュラム

回数	日程	時間	内容
1	5月10日(火)	16:50~19:50	オリエンテーション
2	5月12日(木)		数的処理1
3	5月13日(金)		数的処理2
4	5月17日(火)		数的処理3
5	5月19日(木)		数的処理4
6	5月20日(金)		数的処理5
7	5月24日(火)		数的処理6
8	5月26日(木)		数的処理7
9	5月27日(金)		数的処理8
10	5月31日(火)		数的処理9
11	6月2日(木)		数的処理10
12	6月3日(金)		数的処理11
13	6月7日(火)		数的処理12
14	6月9日(木)		数的処理13
15	6月10日(金)		数的処理14
16	6月14日(火)		数的処理15
17	6月16日(木)	数的処理16	
18	6月17日(金)	文章理解1	
19	6月21日(火)	文章理解2	
20	6月23日(木)	文章理解3	
21	6月24日(金)	憲法1	
22	6月28日(火)	憲法2	
23	6月30日(木)	憲法3	
24	7月1日(金)	憲法4	
25	7月5日(火)	憲法5	
26	7月7日(木)	憲法6	
27	7月8日(金)	憲法7	
28	7月12日(火)	憲法8	
29	7月14日(木)	民法1	
30	7月15日(金)	民法2	
31	7月19日(火)	民法3	
32	7月21日(木)	民法4	
33	7月22日(金)	民法5	
34	8月23日(火)	民法6・7	
35	8月24日(水)	民法8・9	
36	8月25日(木)	民法10・11	
37	8月26日(金)	民法12・13	
38	8月29日(月)	民法14・行政法1	
39	8月30日(火)	行政法2・3	
40	8月31日(水)	行政法4・5	
41	9月1日(木)	行政法6・7	
42	9月2日(金)	行政法8・9	
43	9月5日(月)	行政法10・ミクロ経済学1	
44	9月6日(火)	ミクロ経済学2・3	
45	9月7日(水)	ミクロ経済学4・5	
46	9月8日(木)	ミクロ経済学6・7	
47	9月20日(火)	ミクロ経済学8	
48	9月23日(金)	ミクロ経済学9	
49	9月27日(火)	ミクロ経済学10	
50	9月29日(木)	ミクロ経済学11	
51	9月30日(金)	ミクロ経済学12	

回数	日程	時間	内容
52	10月4日(火)	16:50~19:50	マクロ経済学1
53	10月6日(木)		マクロ経済学2
54	10月7日(金)		マクロ経済学3
55	10月11日(火)		マクロ経済学4
56	10月13日(木)		マクロ経済学5
57	10月14日(金)		マクロ経済学6
58	10月18日(火)		マクロ経済学7
59	10月20日(木)		マクロ経済学8
60	10月21日(金)		マクロ経済学9
61	10月25日(火)		マクロ経済学10
62	10月27日(木)		マクロ経済学11
63	10月28日(金)		財政学・経済政策1
64	11月1日(火)		財政学・経済政策2
65	11月8日(火)		財政学・経済政策3
66	11月10日(木)		財政学・経済政策4
67	11月11日(金)		財政学・経済政策5
68	11月15日(火)	財政学・経済政策6	
69	11月17日(木)	政治学1	
70	11月18日(金)	政治学2	
71	11月22日(火)	政治学3	
72	11月24日(木)	政治学4	
73	11月25日(金)	政治学5	
74	11月29日(火)	政治学6	
75	12月1日(木)	政治学7	
76	12月2日(金)	行政学1	
77	12月6日(火)	行政学2	
78	12月8日(木)	行政学3	
79	12月9日(金)	行政学4	
80	12月13日(火)	行政学5	
81	12月15日(木)	行政学6	
82	12月16日(金)	数的処理演習1	
83	12月20日(火)	数的処理演習2	
84	2017年1月12日(木)	数的処理演習3	
85	1月17日(火)	数的処理演習4	
86	1月19日(木)	憲法演習1	
87	1月20日(金)	憲法演習2	
88	1月24日(火)	法律系記述	
89	2月15日(水)	経済系記述・政治系記述	
90	2月16日(木)	民法演習1・民法演習2	
91	2月17日(金)	ミクロ経済学演習1・マクロ経済学演習1	
92	2月21日(火)	財政学・経済政策演習1・政治学演習1	
93	2月23日(木)	論文対策1・文章理解演習1	
94	2月24日(金)	論文対策2・論文対策3	
95	3月24日(金)	経済事情1・経済事情2	
96	3月28日(火)	経済事情3・社会・労働事情1	
97	3月30日(木)	社会・労働事情2・行政法演習1	
98	4月4日(火)	行政法演習2	
99	4月6日(木)	社会・労働事情3	
100	4月7日(金)	国際事情1	
101	4月11日(火)	面接対策講義	
102	4月13日(木)	官庁訪問対策講義	

公務員3年生 I 講座

Web講義（自然科学・人文科学・社会科学）

【必修Web講義】カリキュラム ■ 1回180分 ■ 全49回

回数	時間	科目名	回
1	180分	自然科学	1
2			2
3			3
4			4
5			5
6			6
7			7
8			8
9			9
10			10
11			11
12			12
13			13
14			14
15			15
16	180分	人文科学	1
17			2
18			3
19			4
20			5
21			6
22			7
23			8
24			9
25			10

回数	時間	科目名	回
26	180分	人文科学	11
27			12
28			13
29			14
30			15
31			16
32			17
33	180分	社会科学	1
34			2
35			3
36			4
37			5
38			6
39			7
40			8
41			9
42			10
43			11
44			12
45			13
46			14
47			15
48			16
49			17

【選択講義】カリキュラム ■ 1回180分

回数	時間	科目名	回
1	180分	労働法	1
2			2
3			3
4			4
1	180分	商法	1
2			2
3			3
4			4
1	180分	刑法	1
2			2
3			3
4			4
1	180分	社会学	1
2			2
3			3
4			4

回数	時間	科目名	回
1	180分	国際関係	1
2			2
3			3
4			4
1	180分	社会政策	1
2			2
3			3
4			4
1	180分	経営学	1
2			2
3			3
4			4
1	180分	社会福祉	1
2			2

※ 必修Web講義については教材が付属されています。

※ 選択講義については受験試験種によって異なるため、教材はついておりません。教材は別途割引に販売いたします。
ご案内時期は12月頃を予定しています。

※ 配信開始日は科目ごとにことなり、随時更新となっていきます。

※ 2016年1月現在の予定です。上記科目回数・内容は変更となるケースもございます。

資格講座

就職講座

公務員講座

教養講座

公務員3年生 II 講座

申込締切日
4/26

教養型市役所等コース

1. 講座の目的・目標

公務員採用試験に向けて知識を身につける

2. 講座の準備学習

特に必要なし

3. 講座のテキスト

TAC オリジナル教材

4. 講座の授業方法

講義を中心に実施する。TAC収録のWEB通信講座が視聴できる。

5. 講座の成績評価方法

講座内で実施する答練で成績判定を行います。

6. 講座の参考ホームページ

TACHP 公務員試験概要 (地方上級行政職)
http://www.tac-school.co.jp/kouza_komuin/komuin_sk_idx.html#tab2

7. その他検定・講座等

市役所上級 (教養型)・国立大学法人等向けコンパクトコース!

専門試験が出題されない教養型市役所や国立大学法人などをターゲットにしたコースです。カリキュラムが教養試験対策に限定されているので、学習の負担が少なく済みま

す。論文対策や面接対策が含まれていますので、二次試験も含めた対策が可能です。また、欠席時のフォローにはTAC校舎収録のWEB視聴ができ、予習・復習にも活用できます。

コード	2016031		
定員	30名	最低開催人数	10名
回数	32回		
講師	資格の学校 TAC		
日程	5/10 ~ 2017年4/11		
曜日	カリキュラム参照		
時間	カリキュラム参照		
対象	本学学生・本学卒業生		
受講料	【本学学生・本学卒業生】 30,000円 テキスト代込		

- ※1 このカリキュラムの順番・日程は暫定のものになります。正式なカリキュラムは4月に行われる公務員ガイダンス及びオリエンテーションにて配布いたします。
- ※2 公務員3年生II講座教養型市役所等コースは公務員3年生I講座地方上級・国家一般職 (行政) コースと合同授業になります。
- ※3 自然科学・人文科学・社会科学の講義はWeb視聴となります。
- ※4 別途公務員研究のHR・公開模試・模擬面接が設定されております。日程につきましては別途ご連絡させていただきます。

カリキュラム

回数	日程	時間	内容
1	5月10日(火)	16:50~19:50	オリエンテーション
2	5月12日(木)		数的処理 1
3	5月13日(金)		数的処理 2
4	5月17日(火)		数的処理 3
5	5月19日(木)		数的処理 4
6	5月20日(金)		数的処理 5
7	5月24日(火)		数的処理 6
8	5月26日(木)		数的処理 7
9	5月27日(金)		数的処理 8
10	5月31日(火)		数的処理 9
11	6月2日(木)		数的処理 10
12	6月3日(金)		数的処理 11
13	6月7日(火)		数的処理 12
14	6月9日(木)		数的処理 13
15	6月10日(金)		数的処理 14
16	6月14日(火)		数的処理 15

回数	日程	時間	内容
17	6月16日(木)	16:50~19:50	数的処理 16
18	6月17日(金)		文章理解 1
19	6月21日(火)		文章理解 2
20	6月23日(木)		文章理解 3
21	12月16日(金)		数的処理演習 1
22	12月20日(火)		数的処理演習 2
23	2017 1月12日(木)		数的処理演習 3
24	1月17日(火)		数的処理演習 4
25	2月23日(木)	10:00~17:00	論文対策1・文章理解演習 1
26	2月24日(金)		論文対策2・論文対策 3
27	3月24日(金)		経済事情1・経済事情2
28	3月28日(火)		経済事情3・社会・労働事情1
29	3月30日(木)	10:00~13:00	社会・労働事情 2
30	4月6日(木)	16:50~19:50	社会・労働事情3
31	4月7日(金)		国際事情1
32	4月11日(火)		面接対策講義

公務員3年生 II 講座

Web講義（自然科学・人文科学・社会科学）

【必修Web講義】カリキュラム ■ 1回180分 ■ 全49回

回数	時間	科目名	回	回数	時間	科目名	回		
1	180分	自然科学	1	26	180分	人文科学	11		
2			2	27			12		
3			3	28			13		
4			4	29			14		
5			5	30			15		
6			6	31			16		
7			7	32			17		
8			180分	社会科学	8	33	180分	社会科学	1
9					9	34			2
10					10	35			3
11					11	36			4
12					12	37			5
13					13	38			6
14					14	39			7
15					15	40			8
16	180分	人文科学			1	41			9
17					2	42			10
18			3	43	11				
19			4	44	12				
20			5	45	13				
21			6	46	14				
22			7	47	15				
23			8	48	16				
24			9	49	17				
25			10						

- ※ 必修Web講義については教材が付属されています。
- ※ 配信開始日は科目ごとにより、随時更新となっていきます。
- ※ 2016年1月現在の予定です。上記科目回数・内容は変更となるケースもございます。

資格講座

就職講座

公務員講座

教養講座

公務員3年生 Ⅲ講座

申込締切日
4/26

警察官・消防官コース

1. 講座の目的・目標

公務員採用試験に向けて知識を身につける

2. 講座の準備学習

特に必要ありません。

3. 講座のテキスト

TACオリジナル教材

4. 講座の授業方法

講義を中心に実施する。TAC収録のWEB通信講座が視聴できる。

5. 講座の成績評価方法

講座内で実施する答練の成績による。

6. 講座の参考ホームページ

TACHP 公務員試験概要 (警察官消防官)
http://www.tac-school.co.jp/kouza_keisho/keisho_sk_idx.html

7. その他検定・講座等

警察官・消防官を目指すならこのコース!
公務員試験のなかでも警察官・消防官に絞って受験する方のためのコースになります。このコースでは全国の警察官・消防官試験に幅広く対応できる設定となっており、教養試験や論文試験はもちろん、面接試験対策もしっかりと行うことができます。

また、欠席時のフォローにはTAC校舎収録のWEB視聴ができ、予習・復習にも活用できます。

コード	2016032		
定員	30名	最低開催人数	10名
回数	32回		
講師	資格の学校 TAC		
日程	5/10 ~ 2017年4/8		
曜日	カリキュラム参照		
時間	カリキュラム参照		
対象	本学学生・本学卒業生		
受講料	【本学学生・ 本学卒業生】	30,000円	テキスト代込

- ※1 このカリキュラムの順番・日程は暫定のものになります。正式なカリキュラムは4月に行われる公務員ガイダンス及び初回オリエンテーションにて配布いたします。
- ※2 公務員3年生Ⅲ講座 警察官・消防官コースは公務員3年生Ⅰ講座 地方上級・国家一般職(行政)コースと一部科目が合同授業になります。
- ※3 自然科学・人文科学・社会科学の講義はWeb視聴になります。
- ※4 別途公務員研究のHR・公開模試・模擬面接が設定されております。日程につきましては別途ご連絡させていただきます。

カリキュラム

回数	日程	時間	内容	詳細
1	5月10日(火)	16:50~19:50	オリエンテーション	
2	5月12日(木)		数的処理1	
3	5月13日(金)		数的処理2	
4	5月17日(火)		数的処理3	
5	5月19日(木)		数的処理4	
6	5月20日(金)		数的処理5	
7	5月24日(火)		数的処理6	
8	5月26日(木)		数的処理7	
9	5月27日(金)		数的処理8	
10	5月31日(火)		数的処理9	
11	6月2日(木)		数的処理10	
12	6月3日(金)		数的処理11	
13	6月7日(火)		数的処理12	
14	6月9日(木)		数的処理13	
15	6月10日(金)		数的処理14	
16	6月14日(火)		数的処理15	
17	6月16日(木)		数的処理16	
18	6月17日(金)		文章理解1	
19	6月21日(火)		文章理解2	
20	6月23日(木)		文章理解3	
21	11月11日(金)		論文対策1	直前対策
22	11月18日(金)		論文対策2	直前対策
23	11月25日(金)		論文対策3	直前対策
24	12月2日(金)		論文対策4	直前対策
25	12月9日(金)		論文対策5	直前対策
26	12月16日(金)		数的処理演習1	
27	12月20日(火)		数的処理演習2	
28	2017年1月12日(木)		数的処理演習3	
29	1月17日(火)	数的処理演習4		
30	2月23日(木)	14:00~17:00	文章理解演習1	
31	3月25日(土)	10:00~17:00	面接対策1・時事対策1	直前対策
32	4月8日(土)	10:00~13:00	時事対策	直前対策

公務員3年生 Ⅲ講座

Web講義（自然科学・人文科学・社会科学）

【必修Web講義】カリキュラム ■ 1回180分 ■ 全63回

回数	時間	科目名	回
1	180分	自然科学	1
2			2
3			3
4			4
5			5
6			6
7			7
8			8
9			9
10			10
11			11
12			12
13			13
14			14
15			15
16	180分	人文科学	1
17			2
18			3
19			4
20			5
21			6
22			7
23			8
24			9
25			10
26			11
27			12
28			13
29			14
30			15
31			16
32			17
33			18
34			19

回数	時間	科目名	回
35	180分	社会科学	1
36			2
37			3
38			4
39			5
40			6
41			7
42			8
43			9
44			10
45			11
46			12
47			13
48			14
49			15
50			16
51			17
52	180分	自然科学演習	1
53			2
54			3
55			4
56			5
57	180分	人文科学演習	1
58			2
59			3
60			4
61	180分	社会科学演習	1
62			2
63			3

- ※ 必修Web講義については教材が付属されています。
- ※ 配信開始日は科目ごとにより、随時更新となっていきます。
- ※ 2016年1月現在の予定です。上記科目回数・内容は変更となるケースもございます。

資格講座

就職講座

公務員講座

教養講座

公務員3年生 IV講座

申込締切日
10/28

警察官・消防官直前コース

1. 講座の目的・目標

公務員採用試験に向けて知識を身につける

2. 講座の準備学習

特に必要ありません。

3. 講座のテキスト

TACオリジナル教材

4. 講座の授業方法

講義を中心に実施する。TAC収録のWEB通信講座が視聴できる。

5. 講座の成績評価方法

講座内で実施する答練の成績による。

6. 講座の参考ホームページ

TACHP公務員試験概要(警察官消防官)
http://www.tac-school.co.jp/kouza_keisho/keisho_sk_idx.html

7. その他検定・講座等

警察官・消防官を目指すならこのコース!
公務員試験のなかでも警察官・消防官に絞って受験する方のためのコースになります。このコースでは全国の警察官・消防官試験に幅広く対応できる設定となっており、教養試験や論文試験はもちろん、面接試験対策もしっかりと行うことができます。
また、欠席時のフォローにはTAC校舎収録のWEB視聴ができ、予習・復習にも活用できます。

コード	2016033		
定員	20名	最低開催人数	1名
回数	7回		
講師	資格の学校 TAC		
日程	11/11 ~ 2017年4/8		
曜日	カリキュラム参照		
時間	カリキュラム参照		
対象	本学学生・本学卒業生		
受講料	【本学学生・本学卒業生】 10,000円 テキスト代込		

- ※1 このカリキュラムの順番・日程は暫定のものになります。正式なカリキュラムは4月に行われる公務員ガイダンス及び初回オリエンテーションにて配布いたします。
- ※2 公務員3年生Ⅲ講座警察官・消防官コースは公務員3年生Ⅰ講座地方上級・国家一般職(行政)コースと一部科目が合同授業になります。
- ※3 自然科学・人文科学・社会科学の講義はWeb視聴になります。
- ※4 別途公務員研究のHR・公開模試・模擬面接が設定されております。日程につきましては別途ご連絡させていただきます。

カリキュラム

回数	日程	時間	内容
1	11月11日(金)		論文対策1
2	11月18日(金)		論文対策2
3	11月25日(金)	16:50~19:50	論文対策3
4	12月2日(金)		論文対策4
5	12月9日(金)		論文対策5
6	2017 3月25日(土)	10:00~17:00	面接対策1・時事対策1
7	4月8日(土)	10:00~13:00	時事対策2

公務員ホームルーム

公務員講座受講生のみ参加できます。
 公務員業界研究のためのHRになります。
 実施時期、内容については一部変更となる可能性があります。

コード	2016034		
定員	—	最低開催人数	1名
回数	6回		
講師	資格の学校 TAC		
日程	7/19 ~ 2017年1/20		
曜日	カリキュラム参照		
時間	19:50~20:50		
対象	公務員講座受講生のみ		
受講料	0円		

カリキュラム

回数	日程	時間	内容	詳細
1	7月19日(火)	19:50~20:50	公務員研究	試験全般・夏休みの過ごし方
2	9月20日(火)		公務員研究	業界研究 特別区
3	10月4日(火)		公務員研究	業界研究 市役所
4	10月25日(火)		公務員研究	業界研究 警察・消防
5	11月15日(火)		公務員研究	直前期学習に向けて
6	2017 1月20日(金)		公務員研究	試験情報 試験に向けて

教養講座のご案内

CONTENTS

2016035	ヨガ	57ページ
2016036	気功養生法	58ページ
2016037	さきたま学講座	59ページ
2016038	女性学講座	60ページ

ヨガ

 申込締切日
4/22

インドで誕生したと言われる究極のエクササイズ。それが「YOGA（ヨガ）」です。ヨガの意味は「乱れた心を一点に結び付ける」。精神を集中させることで心の安らぎを創り出します。この講座では身体に負担をかけることなくヨガを楽しんでいただきます。100種類以上もあるヨガのポーズを組み合わせ、体の不調を取り除きながらリラックスした状態へと導きます。心と体のバランスを整え、健康的な日々を過ごしましょう。

当日までに各自ヨガマットをご用意ください。
 初回集合場所：総合体育館入口

※当日は運動のしやすい服装でお越しください。なお、総合体育館内は土足禁止となっておりますので、上履きをご持参ください。

コード	2016035		
定員	30名	最低開催人数	10名
回数	20回		
講師	鎌田小百合(みんなのスタジオ)		
日程	5/7～10/15		
曜日	土曜日		
時間	10:15～11:45		
対象	本学学生・本学卒業生・一般		
受講料	【本学学生・本学卒業生】	10,000円	
	【一般】	20,000円	

カリキュラム

回数	日程	時間	内容	詳細
1	5月7日(土)	10:15～11:45	ヨガについての講話 (呼吸法、ポーズ、瞑想)	※受講生の様子やレベルを観察しながら進めていきます。 ※講話は20分程度。 ※休憩を挟んで残りを実技という流れでレッスンを行います。
2	5月14日(土)			
3	5月21日(土)			
4	5月28日(土)			
5	6月4日(土)			
6	6月11日(土)			
7	6月18日(土)			
8	6月25日(土)			
9	7月2日(土)			
10	7月9日(土)			
11	7月16日(土)			
12	7月23日(土)			
13	7月30日(土)			
14	9月3日(土)			
15	9月10日(土)			
16	9月17日(土)			
17	9月24日(土)			
18	10月1日(土)			
19	10月8日(土)			
20	10月15日(土)			

気功養生法

申込締切日
4/27

誰にでも簡単にできる気功入門

気功養生法は、私たちの体が本来持っている自然回復力を高めるものです。気が経絡を通り体のすみずみまで流れ、各内臓器官が正常に働いているのが健康な状態です。

誰でもできる簡単で効果の高い気功法を、20回に分けてご指導いたします。耳ツボ健康法、万病の元はお腹から、内臓強化、不眠症、ダイエットまで幅広くご紹介いたします。ご興味をお持ちの方はお気軽にご参加ください。

初回集合場所：総合体育館入口

※当日は運動のしやすい服装でお越しください。なお、総合体育館内は土足禁止となっておりますので、上履きをご持参ください。

コード	2016036	
定員	30名	最低開催人数 10名
回数	20回	
講師	孫 維良 (そん いりょう)	
日程	5/12 ~ 10/27	
曜日	木曜日	
時間	10:00~11:00	
対象	本学学生・本学卒業生・一般	
受講料	【本学学生・ 本学卒業生】	10,000円
	【一 般】	20,000円

資格講座

就職講座

公務員講座

教養講座

カリキュラム

回数	日程	時間	内容
1	5月12日(木)	10:00~11:00	気功とは何でしょう？ 気功の大切なポイント、三調（呼吸、姿勢、心）を身に付けましょう。
2	5月19日(木)		耳ツボ健康法…全身のツボが集中している耳に刺激を与え、痩身、花粉症、便秘、風邪の予防にも効果あり。
3	5月26日(木)		摩腹健身法…お腹を大切にすることが健康への第一歩。胃腸、肝臓疾患、冷え、糖尿病にも効果大。
4	6月2日(木)		〃
5	6月9日(木)		健脳推拿功…頭のツボの刺激によって脳の血液循環を改善し、髪の毛の質も良くなり、ぼけ、脳卒中を予防する。
6	6月16日(木)		〃
7	6月23日(木)		散歩功…散歩をしながら身体を強化し、自然治癒力を生み出す。
8	6月30日(木)		〃
9	7月7日(木)		聴耳明目功…中国古来から耳と目はとても大切にしており、この気功は、耳鳴り、耳通り、老眼、近視に効果を発揮する。
10	7月14日(木)		〃
11	7月21日(木)		延年九転功…この気功でお腹が丈夫になる人は古今、数多くいます。「病は腹から」は言い過ぎではないでしょう。
12	7月28日(木)		〃
13	9月1日(木)		呼吸法によるダイエット気功 ダイエット効果のあるツボを紹介し、呼吸法による気功体操で美しく健康な体に。
14	9月8日(木)		〃
15	9月15日(木)		龍游功…中年太りの解消、疲れ目などにとても効果的。
16	9月29日(木)		〃
17	10月6日(木)		丹田気功法による腎機能低下を改善し頻尿に効果アリ。
18	10月13日(木)		〃
19	10月20日(木)		八段錦…虚弱体質な人もその体力に応じて無理なく続けて練習できる気功法。
20	10月27日(木)		〃

さきたま学講座

 申込締切日
5/13

郷土と文化

私たちが生活する「さきたま（埼玉）」とは、いったいどのような地域なのでしょう。自らが属し、生活を営む拠点となる地域が如何なる場であるのかを知ることは、ライフスタイルが多様化する現代社会において、とても大切になっています。なぜならそれは、「地域に根ざして生きる」ことにつながるからです。コミュニケーション手段が発達する一方で、「地域」の価値、「地域」で生きることの意味が改めて問われているのです。知を共有することは、コミュニティを育むことにつながります。今年も「さきたま学講座」では、みなさまの郷土を大切にしたい気持ちにお応えするための多様な講座を準備いたしました。各講座が、多彩な〈さきたま〉の今と昔について知り、そして未来について考える場となること、地域に根ざして共に生きようとする思いを深める場となることを願っております。

みなさまと会場でお会いできることを心より楽しみにしております。

コード	2016037		
定員	60名	最低開催人数	10名
回数	10回		
コーディネーター	大橋 稔（おおはし みのる）		
日程	5/28～2017年3/4		
曜日	土曜日		
時間	13:30～15:30		
対象	本学学生・本学卒業生・一般		
受講料	【本学学生・本学卒業生】 5,000円 【一般】 6,000円		

カリキュラム

回数	日程	時間	内容
1	5月28日(土)	13:30～15:30	考古学と埼玉 講師：城西大学 助教 石井 龍太
2	6月25日(土)		埼玉の家紋歳時記 講師：日本家紋研究会 会長 高澤 等
3	7月23日(土)		蜷川幸雄の世界：『身毒丸』を中心に 講師：城西大学 准教授 大橋 稔
4	9月24日(土)		埼玉の産業 講師：埼玉県産業労働政策課
5	10月8日(土)		俳諧と埼玉 講師：八洲学園大学 教授 中田 雅敏
6	11月19日(土)		関ヶ原合戦と武蔵(埼玉)の戦国武将 講師：大阪観光大学 客員研究員 渡邊 大門
7	12月17日(土)		宗教文化と埼玉 講師：八洲学園大学 准教授 平良 直
8	2017 1月28日(土)		喜多川歌麿について 講師：川越市立美術館 学芸員 折井 貴恵
9	2月18日(土)		埼玉の貧困問題と若者支援 講師：NPO法人さいたまユースサポートネット 代表理事 青砥 恭
10	3月4日(土)		深谷市出身の児童文化作家北川千代について 講師：北川千代顕彰会 会長 江本 妙子

※各回ごとの受講も可能です。（事前申し込み不要・当日受付のみ）

1回 1,000円の受講料となります。

女性学講座

【会場】北坂戸にぎわいサロン
(東武東上線 北坂戸駅東口)

申込締切日
9/16

少女の表象

本年の女性学講座では、文学における少女の表象を取り上げたいと思います。少女の視線を通じて作家たちは、社会や文化の何を切り取ろうとしたのでしょうか。また少女という存在やメタファーは、私たちに何を伝えてくれるのでしょうか。そして少女はどのような過程を経て女性へと成長し、あるいは成長に抵抗しているのでしょうか。少女という表象を通じて、女性学、ジェンダー研究の視座を学びたいと思います。

本年の女性学講座では昨年のマイノリティに引き続き〈少女〉という表象を通じて、〈わたし〉とは異なる存在と出会う旅を行いたいと思います。本講座が、受講者にとって〈わたし〉とは如何なる存在であるのかを考える機会、そして〈わたし〉とあなたの新しい関係性を考えるきっかけになればと思っています。みなさまと有意義な時間を共有できることを楽しみにしております。

みなさまのご来場をお待ちしております。(男性のご参加もお待ちしております。)

コード	2016038	
定員	30名	最低開催人数 10名
回数	5回	
コーディネーター	大橋 稔 (おおはし みのる)	
日程	10/1 ~ 2017年 2/25	
曜日	土曜日	
時間	13:30~15:30	
対象	本学学生・本学卒業生・一般	
受講料	【本学学生・ 本学卒業生】	2,000円
	【一般】	3,000円

カリキュラム

回	日程	時間	内容
1	10月1日(土)	13:30~15:30	明治文学の少女表象：漱石・一葉を中心として 講師：城西国際大学大学院 教授 北田 幸恵
2	11月12日(土)		アメリカ黒人女性文学にみる少女の表象：ウォーカー、モリスンを中心に 講師：城西大学 准教授 大橋 稔
3	12月10日(土)		日本現代文学にみる少女の表象：敗戦後の少女小説ブームを中心に 講師：城西短期大学 客員教授 長谷川 啓
4	2017 1月21日(土)		アメリカ文学にみる少女の表象：オルコット『若草物語』など 講師：城西国際大学大学院 客員教授 小林 富久子
5	2月25日(土)		日本近代文学にみる少女の表象：大正・昭和戦前期を中心に 講師：城西国際大学大学院 客員教授 岩淵 宏子

関連講座のご案内

CONTENTS

城西健康市民大学……………	62ページ
大学の開放授業講座 (リカレント教育)……………	63ページ

城西健康市民大学

「城西健康市民大学」は、フィールドやプールなどでの有酸素運動を中心に、食事（栄養）や健康、くすりについての教養講座などをバランスよく組み合わせた中高齢者対象の社会人講座です。

「城西健康市民大学」では、下記の事柄に興味のある受講生を募集します。

- ・有酸素運動を通しての体力づくりと動きづくりの知識をつけること
- ・食事（栄養）とくすりに関する正しい知識を身につけること
- ・自分に合った運動習慣と食習慣を身につけ、実践できるようになること

「城西健康市民大学」は、城西大学スポーツ健康センター（城西健康市民大学）事務室にお問い合わせください。講師紹介、実施内容のレポート、受講生特典などは、「城西健康市民大学」ホームページをご覧ください。

電話：049-271-7713

定員	30名
回数	年間/約24回 月/約2回
コーディネーター	松本明世（まつもとあきよ）
日程	4月から1年間
曜日	主に土曜日
時間	午前/ 9:30～12:00 午後/ 13:30～15:00 ※プログラムにより変更の場合あり
対象	坂戸キャンパスに通学可能な中高齢者（40歳以上）
受講料	年間 100,000円 （前・後期各50,000円）

カリキュラム

回数	内 容	
	午 前	午 後
1	ガイダンス・入学式	キャンパスライフ説明
2	身体・体力測定Ⅰ、食事調査	運動と食習慣（講義）
3	ストレッチ+ラテンの音楽に合わせて体を動かそう	日本スポーツの歴史（講義・仮題）
4	ウォーキング	
5	宇宙一人文学（講義）	生活習慣病と予防（講義）
6	元気になる筋力トレーニングとストレッチ	松下幸之助の健康感（講義）
7	口の中から考える全身の健康（講義）	
8	運動ドリル（動きづくり）	ハッピーエイジングのための食・栄養（講義）
9	ストレッチⅠ	薬との上手なつきあい方（講義）
10	水泳・水中運動<予定>	
11	調理実習	
12	身体・体力測定Ⅱ、食事調査	
13	植物観察	
14	ベタンク	
15	植物観察（講義）	
16	素肌の健康（講義・演習）	
17	筋力トレーニング	健康食品との上手なつきあい方（講義）
18	ボールエクササイズ	我々は自分で決めているのか？（講義）
19	ストレッチⅡ	
20	社会福祉の日中比較（講義）	
21	基本種目の復習Ⅰ	
22	基本種目の復習Ⅱ	
23	身体・体力測定Ⅲ、食事調査	
24	修了式	

資格講座

就職講座

公務員講座

教養講座

大学の開放授業講座(リカレント教育)

この講座は、大学の授業科目の一部を開放する埼玉県の開放授業講座(リカレント教育)です。本学では、エクステンションプログラムとして開放しますので、55歳未満でもお申し込みができます。
所定の内容で受講を修了された方には、本学入学の際にその学習実績が単位として評価されることがあります。

●詳細は埼玉県ホームページを参照ください。

<https://www.pref.saitama.lg.jp/a0603/4-rikarento.html>

大学の開放授業講座

検索

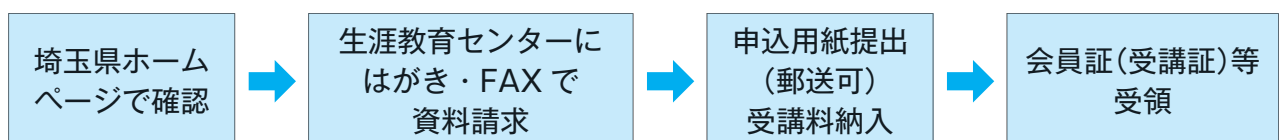
前期授業科目(講座)

科目名(講座名)	実施時期	曜日・授業時間	定員
国際経済論 I	前期	未定	各科目 若干名
日本経済論 I			
経済政策 I			
商法 I A			
金融システム論 A			
財政学 I			
統計数学 I			
エネルギー科学	通年		
生活と化学物質 I	前期		
化粧品・化粧品学 A			
Public Communication A			
中国語 I A			
中国語 II A			

※各科目とも、授業は15回の予定です。

※後期授業科目(講座)は、7月ごろ(予定)埼玉県ホームページで発表されます。

申し込み方法



提携講座のご案内

CONTENTS

資格の学校 TACスクール講座 …………… 65ページ

2016年度 城西大学 生涯教育センター提携 資格の学校TACスクール講座 特別割引につきて

対象者 城西大学 在學生及び卒業生の方

申込方法 ①TAC株式会社 法人営業3部城西大学担当へ
下記項目をメールにてご連絡ください。

【タイトル】 城西大学 特別割引利用申込み

【本文】 1. お名前 2. ご住所（郵便番号含） 3. 携帯電話番号
4. 受講希望コース・校舎・学習メディア・通常受講料

送付先メールアドレス isono@tac-school.co.jp 担当：磯野（イソノ）

②お電話で受講希望コースを確認後、弊社よりお振込用紙、
講座申込書、返信用封筒をご自宅へご郵送いたします。

③指定口座へ割引受講料をお振込み頂き、お振込み控えのコピー、
記入済みの講座申込書を弊社へご返送ください。

④ご確認後、弊社より講座会員証を作成し送付いたします。

⑤会員証が届き次第、受講開始になります。

割引内容	割引対象外
通常受講料より 10% OFF プラス入会金 10,000 円免除	単価コース、公開模試、その他オプション講座及び当社が エクステンションプログラム 2016 年で開講している講座 は対象外になります。 ①簿記講座 ②宅建講座 ③FP講座 ④証券外務員講座 ⑤公務員講座 ⑥教員採用試験対策講座 ※最少催行人数に達せず閉講した講座及び講座終了後は可能です。

注意点

※特別割引をご利用される際は、他の割引制度との併用はできません。

※申込期間は 2017 年 3 月末日までとなります。

※お支払いは郵便振込みのみ、一括でのお支払いとなります（分割不可）。

※お問い合わせは担当磯野（イソノ）までメールにてご連絡ください。（TAC各校舎では受付できません）。

※お申込みの際は事務手続きの関係上、受講希望日の3週間前までには、ご連絡をお願いします。

入会と受講のご案内

(一般・本学卒業生)

CONTENTS

入会と受講のご案内……………67ページ

講座申込み方法……………67ページ

F A X兼封書用お申込み用紙……………68ページ

通行許可証申込書……………70ページ

入会と受講のご案内（一般・本学卒業生向け）

【入会】

- エクステンション・プログラムは会員制となっております。
- 受講のお申込みにより、年齢・性別・学歴などに関わらず、どなたでも会員になることができます。ただし、受講申込みを伴わない入会申込みの取扱いはいたしません。
- 会員資格の有効期限は、入会年度を含め4年度間（3月末まで）とします。なお、有効期間中は受講申込みにより、自動継続となります。有効期限後の受講申込みの際には、再度入会手続きが必要となります。再入会されない方は会員証を返却して下さい。

【会員の特典】

- 会員資格の有効期間中は、城西大学エクステンション・プログラムのパンフレットが送付されます。
- 水田記念図書館の利用は別途図書館での申請手続きが必要です。
- キャンパス内の食堂・書店等の利用ができます。なお、書店では在学生と同様の割引価格にて書籍の購入ができます。

【会員証の発行】

- 入会登録をされた方には、会員証を発行いたします。会員証は他人に譲渡・貸与することはできません。紛失の場合は、登録を確認のうえ再発行をします。
- 会員証は、講座を受講する際に必要となります。出席確認で使用します。来学の際、携帯してください。

【受講料】

- 一旦納入された受講料は返金できません。講座の開講が中止になった場合を除き、返金できませんので十分ご留意ください。
- 受講料は、消費税を含む金額です。
- 講座によっては、各自で教材を購入していただく講座もあります。（ヨガマット等）

【受講修了証書】

- 各講座カリキュラムの80%以上出席された方には、受講修了証書を発行いたします。

【開講中止・変更】

- 受講生が一定の人数に達しない場合には、開講を中止または申込み受付締切日を延期する場合があります。中止決定の場合には、講座開講日の3日前までに申込み者に通知します。その場合の受講料につきましては、全額返金いたします。
- 講師の都合により、代理講師による講義や日程等を変更する場合があります。

【受講申込みのキャンセル】

- 受講申込み講座開講日の3日前までにキャンセルされた場合は、受講料を全額返金いたします。お申込書を提出された方は、お振込みをされなくてもキャンセルの連絡をください。受講料の振り込みがないことをもってキャンセルとはみなしません。連絡がない場合は、後日受講料を請求させて頂く場合もあります。また、申込み講座開講後のキャンセルにつきましては、受講料の返金はできません。

【休講】

- 急な休講をする場合、センターよりご連絡いたしますが、間に合わないこともありますので、あらかじめご了承ください。やむを得ず講座を休講とする場合は、原則として補講を行います。また、事故等により講座開講時間を30分経過しても講座が開始できない場合は、休講扱いとし後日補講を行います。天候や交通事情等による休講は、当日センターへお問い合わせください。
- ホームページでも確認できます。https://ssl.smart-academy.net/josai/

【受講上の注意】

- 講座受講の際は、授業開始5分前までに教室に入室してください。
- 授業に支障をきたす行為があった場合は、受講をお断りする場合があります。
- 講座の録音・ビデオ等での撮影については、原則としてできません。
- 教室内での喫煙・飲食は、できません。
- 盗難やその他の事故等については、大学では責任を負いかねます。
- キャンパスまでの通学には、なるべく公共交通機関をご利用ください。また、お車で通学を希望される方は、生涯教育センターで通行許可証発行手続きが必要となります。
- 欠席・遅刻の場合、連絡の必要はありません。
- 欠席した場合の資料は会員証をご持参の上、生涯教育センターに受け取りにきてください。保管期間は受講講座終了後1ヵ月です。
- 教材、資料の郵送は行いません。

講座申し込み方法

会員登録、講座申込みの際にご記入いただいた情報は、エクステンション・プログラムのために利用され、その他の目的には利用されません。

申込用紙の送付

右の「お申込み用紙」を、封書またはFAXでお送りください。（E-mailでの添付も可能です。）

郵便振込用紙を郵送いたします

受講料納入（申込締切日必着）

送付された指定の郵便振込用紙にて、受講料をお振込みください。入金の確認をもって受講申込み完了となります。なお、生涯教育センター窓口へ直接お申込みいただいても結構です。その場合は、大学証紙販売機（清光会館1F）で納付合計金額分の大学証紙をご購入の上、お越しください。

会員証等受領

受講料の入金確認後、会員証および受講に関する案内を講座開講日までに発送いたします。前日になっても届かない場合は、生涯教育センターまでお問い合わせください。

講座開講

講座受講の際には、必ず会員証又は郵便振込用紙の払込票兼受領証を持参し指定された教室へお入りください。

会員登録の更新について

会員の有効期間は、4年間となっております。会員登録の継続をご希望の場合は、更新手続きが必要となります。

送信面をご確認のうえこの方向で送信してください。

FAX 兼封書用 お申し込み用紙 一般用

※必ず黒のボールペンまたはサインペンでご記入ください。

FAXは機種によって送信面のセットの仕方が異なります。申し込み用紙を送る時はウラオモテを間違えないよう十分に注意してください。間違えられた場合、お申し込みをお受け出来ませんので、ご了承ください。また記入もれの無いようお願いいたします。

記入日	年 月 日	ご新規・会員・卒業生	会員番号
-----	-------	------------	------

※以前講座を受講したことのある方は、会員番号をご記入下さい。

ふりがな	性別	生年月日
氏名	男 女	年 月 日

住所	〒 - ふりがな
	都道 府県
	マンション 建物名

電話番号	携帯番号
------	------

FAX番号	※車通学をご希望の場合は、「通行許可申込書」も同封ください。
-------	--------------------------------

E-mail	
--------	--

※本学 卒業生の方へ	学籍番号	卒業年	年	学部	学部
---------------	------	-----	---	----	----

お申し込み講座

講座コード	講座名

個人情報の取扱いについて

ご記入いただきました個人情報に関しては「城西大学 生涯教育センター エクステンション・プログラム」に関する事項以外には「城西大学 生涯教育センター」保有者の許諾なしにこれを一切利用または提供せず、第三者への漏洩等のないよう万全の処置をいたします。

ダイレクトメールの送付について

ご記入いただきましたご住所に「城西大学 生涯教育センター エクステンション・プログラム」のサービスに関するダイレクトメールをお送りすることがあります。

切り取り線

FAX(24時間) 049-271-7981

番号はお間違えのないようご注意ください。

ご記入いただきました個人情報は、「個人情報の取扱いについて」をご確認、ご同意のうえお申し込みください。

この封書はお客様の個人情報を守るための申込み用紙になります。
必要事項をご記入の上、封書にしてそのままご郵送ください。

-----切り取り線（この部分から切り離してください）-----

のりしろ（この部分にのりをつけて貼り合わせてポストへご投函ください）

のりしろ（この部分にのりをつけて貼り合わせてください）

のりしろ（この部分にのりをつけて貼り合わせてください）

切り取り線（この部分から切り離してください）

切り取り線（この部分から切り離してください）

折り目

料金を受取る郵便

坂戸局承認

2784

差出有効期限
平成30年3月
1日まで有効

350-0290

受取人

埼玉県坂戸市けやき台 1-1

城西大学 生涯教育センター 行



折り目

通行許可証申込書(一般用)

住所	〒	
	TEL (- -)	
氏名	会員番号	
車 両	車両名	
	排気量	CC
	※登録番号 (ナンバー)	
	申込理由	エクステンション 講座 受講のため

※登録番号は漏れなくご記入下さい。

例: 所沢 55 さ 4949

許可証番号

● 利用できるのは申込みされた講座の受講日のみです。

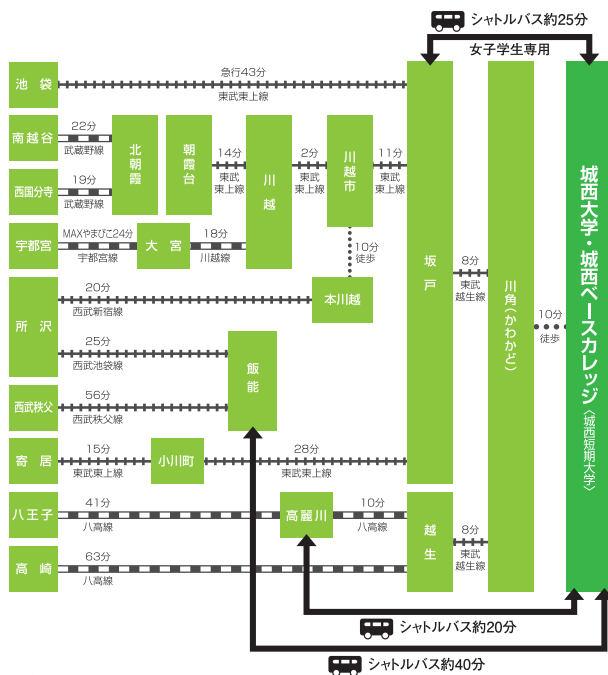
※下記事項を遵守して下さい。

1. 構内では事故及び天災等による車両破損等については、大学は一切責任は負いません。
2. 構内は、20Km/h以下の徐行運転をして下さい。
3. 大学の指示された場所に駐車して下さい。

なお、遵守されていない場合は許可証の発行を取り消すことがあります。

お車で通学される方は上記欄にもれなく記入し、
切り離して申し込み用紙と共に郵送いただくか、もしくは FAX でお送り下さい。

FAX 049-271-7981



アクセス

- 東武東上線 池袋駅より坂戸乗換 越生線 川角(かわかど)駅より徒歩 10分
- 関越自動車道 鶴ヶ島・坂戸インターチェンジより車で 20分
- JR川越線・八高線 高麗川(こまがわ)駅よりシャトルバスで 20分
- 西武池袋線 飯能駅北口よりシャトルバスで 40分

城西大学ホームページ参照
 大学案内→交通アクセス



城西大学 生涯教育センター

〒350-0295 埼玉県坂戸市けやき台 1-1

TEL 049-271-7795 または 049-271-8092

FAX 049-271-7981

受付時間 9:00~17:00(11:30~12:30を除く)

E-mail extension@stf.josai.ac.jp

ホームページ <https://ssl.smart-academy.net/josai/>