

2015年11月頃に配布した全学アンケートへのご協力ありがとうございました。ここでは学生からのアンケート結果の一部にお答えします。詳しい集計は準備ができ次第ホームページで公開します。

〇〇の本がほしい(学部に関連する本、資格試験のテキスト、マンガ など)

⇒ 学習や研究に関する本であれば、購入リクエストができます。マンガは、選書委員会で承認されたもののみを購入し、学生からのリクエストは受け付けていません。年に2回「学生選書」(学生自ら図書館に入れる本を選ぶイベント)を開催していますので、お気軽にご参加ください。

雑誌の種類を増やしてほしい

⇒ 予算の都合上、誌数を増やすことはできませんが、父母後援会寄贈雑誌(新聞架近く)は2年に一度アンケートをして入れ替えをしています。その際に意見を聞かせてください。

グループ学習室を5人以下からでも使えるようにしてほしい

⇒ 少人数での学習室の利用は、6階A・B・C室が予約不要で自由に利用できます。また、学習のための会話が可能な4階は閉館時まで利用ができます。併せてご利用ください。

飲食スペースがほしい

⇒ 検討はしていますが、今すぐの実現は難しい状況です。厳寒期及び猛暑期に限り、日曜のみ食事スペースを用意しています。

トイレ改修工事

⇒ 工事が長期にわたりご迷惑をおかけしました。おかげさまで綺麗で使いやすいトイレに生まれ変わりました。アンケート結果でも84%の方から「評価する」という回答をいただきました。便座が冷たいというご意見にも対応し、暖房便座の電源を入れました。現在、快適にご利用いただけます。

SciFinderなど論文検索の講習会を開いてほしい

⇒ 図書館では各種データベースの講習会を開催しています。開催時期は図書館のホームページやJUnaviなどで広報していますので、ぜひ参加してください。

SciFinder講習会～化学科向け・薬学部向けがあります～

3月開催決定!

■化学科向け：3月11日 2限(11:10～12:40)
3限(13:30～15:00)

■薬学部向け：3月11日 4限(15:10～16:40)

会場：各回とも清光会館302室

その他、以下の要望がありましたがいずれも既に対応しています。どうぞご利用ください。

- 「上階への階段を設置してほしい」 ⇒ B階段(ゲート入ってすぐ左の扉)から9階まで上がれます。
- 「ひざ掛けがなくなってしまったのが残念」 ⇒ カウンター前で夏期も貸し出しています。足りない場合は購入しますのでお声かけください。
- 「3階グループ学習室以外にもスクリーンを増やしてほしい」 ⇒ 6階B室にも設置しています。また、可動式のスクリーン・プロジェクターの貸し出しもしています。
- 「意見箱が設置されていない」 ⇒ 1～3階のコピー機付近に設置しています。

3月の開館情報

2016年3月						
日	月	火	水	木	金	土
		1	2	3	4	5
6	7	8	9	10	11	12
13	14	15	16	17	18	19
20	21	22	23	24	25	26
27	28	29	30	31		

開館時間
□=9:00～21:00
■=9:00～19:00
■=9:00～17:00
■=休館日



卒業生の皆さんへ

～返却を忘れていませんか?～

- ・まだ借りている資料を持っている方は至急お返しください。返却は郵送でも受け付けています。
- ・卒業後も図書館は使えます。
※無料で利用カードを作成できます。卒業式に配布される同窓会会員証をカウンターへお持ちください。

発行：城西大学水田記念図書館

〒350-0295 埼玉県坂戸市けやき台1-1
TEL : 049-271-7736
FAX : 049-286-8126
mail : library1@josai.ac.jp

URL: http://libopac.josai.ac.jp
TwitterID @lib_josai

図書館ツイッターのQRコードはこちら→



2月の図書館彙報

- 2/6 水田三喜男氏『寒椿』出版記念講演会(講師：鈴木健二先生)にて、当館所蔵の鈴木健二先生の著書を展示しました。
- 2/16・23 教員・大学院生向け合同電子リソース説明会を開催しました。10社の提供元が説明し、計80名の参加がありました。※各電子リソースのパンフレットは、図書館の入口またはカウンターでも配布しています。
- 2/25 平成27年度地域相互協力図書館合同研修会を開催しました。

BookMark

2016

3

vol.90

50周年、その向こう側へ

水田記念図書館 副館長 関 俊暢

本年度は、学校法人城西大学創立50周年の記念として、多くの式典、講演会が開催されてきましたが、図書館は、大学設置基準第三十六条の定めるところ、大学において設置が義務付けられている施設ですから、当然図書館の歴史も50年ということになるわけです。水田記念図書館としても、この記念の年に50周年記念展示「水田記念図書館～今昔物語～」を開催させていただき、城西大学水田記念図書館報BookMark「城西大学創立50周年記念展示特集号」を発行させていただいております。

記念展示のために年表を「図書館のあゆみ」として作成させていただきました(BookMark記念号にも掲載されております)。その作業の過程で確認できたことは、キャンパスの発展とともに図書館の設備・規模も充実し、1978年竣工の現在の図書館棟を得て、蔵書45万冊にもなる誇りの持てる図書館となっていること、そこで成されるサービスについても電子化・IT化に対応してより便利で使いやすい図書館になっていること、そして今日大学に求められる地域貢献にも積極的に取り組み、皆様に親しまれる図書館となってきていることです。建物や書籍といった物質面での充実に取り組み初期のフェースから、情報という非物質の面での発展に対応する次のフェースにこの50年間で移行してきたということもできるかもしれません。学術雑誌がオンライン

ジャーナルになり、現在では各教員室や教室においても図書館を利用することができます。シンボルとしての水田記念図書館は、メインストリートの奥にこれからもあり続けますが、機能としての図書館は、キャンパスのいたる所に存在することになるわけです。そして100周年に向かってのこれからの50年ですが、既に次の新しいフェースに移行する動きが出てきております。能動的学習の場としての図書館です。これまでの図書館の機能は、情報を収集する、ということまででしたが、収集した情報を利用し、またそれについて議論して、その結果に基づいてさらに新しい情報にアクセスする、というような学習が今日求められており、他者とかかわらず静かにしている空間から、語り合う空間へと進化していく取り組みが進みつつあります。図書館が行う地域貢献も、学生と地域住民が共に身近に存在する問題に取り組み、それが学修成果として実を結ぶようなものに深化することが期待されます。

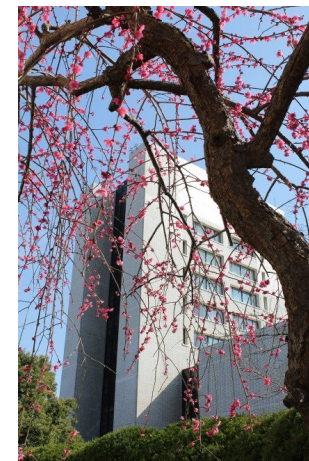
記念の年ということですと、2015年は大坂夏の陣(慶長20年、1615年)から400年にあたり、この1月からはNHK大河ドラマ「真田丸」が放映されています。私自身も思いつき、司馬遼太郎の「城塞(じょうさい)」(新潮文庫)*を読みました。もちろんその中で、真田信繁(幸村)はヒーローなのですが、この小説では多くの人々が描かれており、若い学生の皆さんなどは、木村重

成の清々しきや潔さに魅かれるかもしれません。30代ぐらいの若い教員や事務の方などは、後藤藤次(又兵衛)のリーダーシップに憧れを抱くのではないのでしょうか。豊臣家は、結局、情報の利用と操作を駆使した徳川家康に滅ぼされたわけですが、その中で奮戦した真田信繁が、やはり情報収集力に長けていたことも見逃せない点です。

情報化の時代と言われて久しいですが、水田記念図書館が情報を扱った能動的学習の場として、役立っていただくと願っております。

*文芸春秋社の司馬遼太郎全集を所蔵しています。

- ・「城塞」
司馬遼太郎全集28に収録。
(918.68//Sh15//28)
- ・「城塞;胡桃に酒;故郷志しがたく候」
司馬遼太郎全集29に収録。
(918.68//Sh15//29)

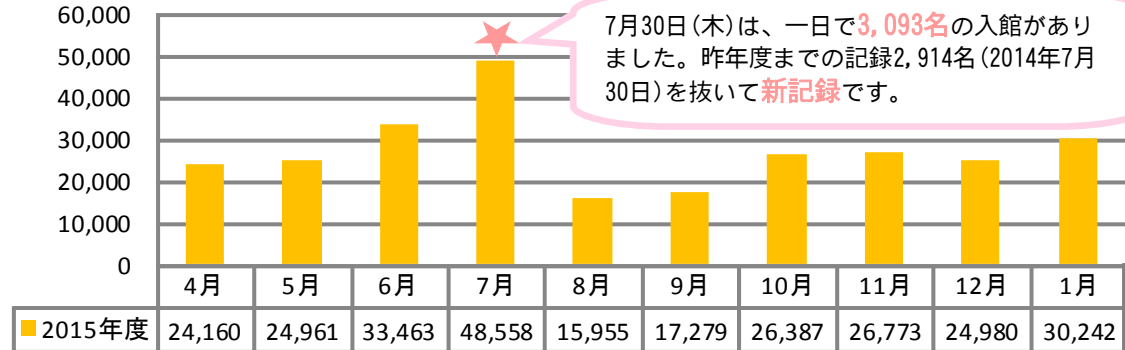


2015年度の図書館 ～統計から1年を振り返る～

準備が整い次第
ホームページでも公開予定

入館統計

月別入館者数

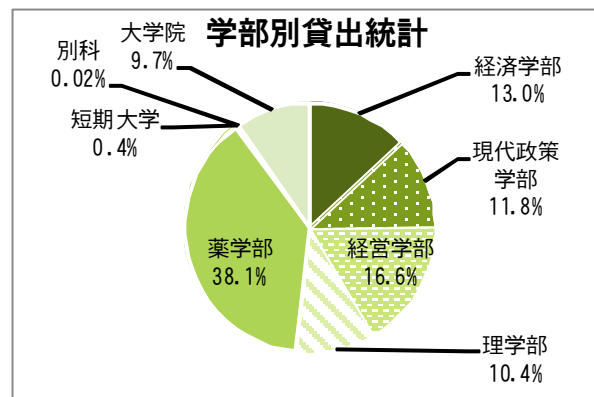


貸出統計

月別貸出冊数

4月	5月	6月	7月	8月	9月	10月	11月	12月	1月	合計
1,605	1,771	2,549	2,002	681	1,042	1,837	1,665	1,607	1,256	16,015

貸出割合(学部別)



学部別の内訳では、薬学部がトップで、経営学部、経済学部と続きます。

今年度から学生の皆さんと本との出会いをプロデュースする「本の福袋」企画を始めました。クリスマスとバレンタインにちなんで行いましたが、大好評だったため今後も不定期に開催します。お見逃しなく!



年間貸出数ランキング

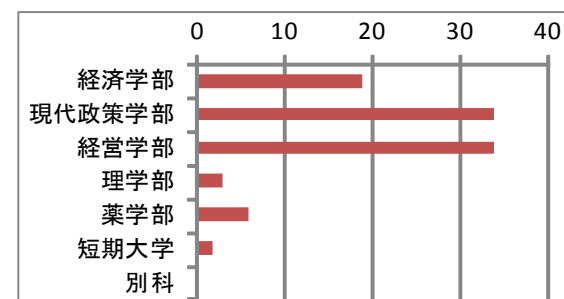
- 1位 大学生学びのハンドブック (74回)
- 2位 Essential細胞生物学 (26回)
症例人間病態論 (26回)
衛生化学詳解(下) (26回)
- 5位 図解薬剤学(24回)
ソロモン新有機化学・スタディガイド(24回)

最も多く貸し出された資料はシラバス図書でした。シラバスルームには同じ本が3冊並んでいます。内2冊は借りられますが、1冊は館内での利用とし、なるべく多くの学生が使えるようにしています。人気の本は返却されてもすぐに貸し出されるため、Webからの予約がおすすめです!



ガイダンス統計

ガイダンス実施コマ数



今年度は98コマ、2,268名が図書館ガイダンスを受けました。受講後のアンケートでは97%の学生が「ガイダンスが役に立った」と回答しています。基本的な図書館の使い方から専門的なデータベースの活用方法まで、演習を通して実践的に学ぶことができます。



イベント統計

ライブラリーラウンジ

各回参加人数

第3回	第4回	第5回	第6回	第7回	合計
61	32	22	17	13	145

今年度のライブラリーラウンジは地域アドバイザーや大学教授にも講師になっていただき、計5回開催されました。中でも第6回・第7回は図書館学生アドバイザーが企画・進行を務め、就活を経験した学生ならではの内容となりました。



ビブリオバトル

全体のバトル参加者数は昨年よりも増えました。今年の「ビブリオバトル in 高麗祭」では初の試みとして、ゼミ代表者5名によるゼミ対抗戦を開催し、チャンプ1名を決定しました。来年度も開催しますので、皆さんのバトル参加、観戦&投票をお待ちしています。



就職課共催就活DVD上映会

参加人数

4月	6月	9月	11月	12月	合計
121	230	7	23	196	577

上映会の参加人数は2013年度227名、2014年度374名と年々増加傾向にあり、2015年度は昨年度と比較すると54%増となりました。4月には医療栄養学科、6月には現代政策学部の授業の一環として開催してほしいとの依頼を受け、教室に伺って上映会を行う機会もありました。

城西大学創立50周年を記念し、この1年間で様々な企画を行いました。

特別展示 水田記念図書館～今昔物語～を実施しました。(10月・11月)



公開講座「TPPとアメリカの世界戦略」を開催しました。(11月25日)



BookMark特集号を発行しました。カウンターで配布しています。

